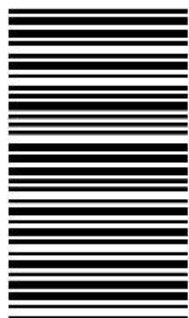


کد کنترل

813

A



813A

آزمون ورودی دوره‌های کارشناسی ارشد ناپوسته داخل - سال ۱۴۰۰

صبح جمعه



«اگر دانشگاه اصلاح شود مملکت اصلاح می‌شود.»

امام خمینی (ره)

جمهوری اسلامی ایران
وزارت علوم، تحقیقات و فناوری
سازمان سنجش آموزش کشور

باستان‌شناسی - (کد ۱۱۳۲)

مدت پاسخ‌گویی: ۱۲۰ دقیقه

تعداد سؤال: ۱۵۰

عنوان مواد امتحانی، تعداد و شماره سؤالات

ردیف	مواد امتحانی	تعداد سؤال	از شماره	تا شماره
۱	زبان عمومی و تخصصی (انگلیسی)	۳۰	۱	۳۰
۲	ماد و هخامنشی	۲۰	۳۱	۵۰
۳	پارت و ساسانی	۲۰	۵۱	۷۰
۴	دوره اسلامی	۴۰	۷۱	۱۱۰
۵	ماقبل تاریخ ایران	۲۰	۱۱۱	۱۳۰
۶	ماقبل تاریخ بین‌النهرین	۲۰	۱۳۱	۱۵۰

استفاده از ماشین حساب مجاز نیست.

این آزمون نمره منفی دارد.

* داوطلب گرامی، عدم درج مشخصات و امضا در مندرجات جدول ذیل، به منزله عدم حضور شما در جلسه آزمون است.

اینجانب با شماره داوطلبی با آگاهی کامل، یکسان بودن شماره صندلی خود را با شماره داوطلبی مندرج در بالای کارت ورود به جلسه، بالای پاسخنامه و دفترچه سؤالات، نوع و کد کنترل درج شده بر روی دفترچه سؤالات و پائین پاسخنامه را تأیید می‌نمایم.

امضا:

زبان عمومی و تخصصی (انگلیسی):

PART A: Vocabulary

Directions: Choose the word or phrase (1), (2), (3), or (4) that best completes each sentence. Then mark the correct choice on your answer sheet.

- 1- During the ----- between arriving at the airport and boarding the plane, we'll probably do a bit of window shopping.
1) interval 2) intervention 3) imbalance 4) inconsistency
- 2- That ugly vacant lot ----- from the beauty of the neighborhood.
1) depletes 2) derives 3) detracts 4) deviates
- 3- At first, the Savings Mart didn't do well, but after it lowered its prices and increased its advertising, the store began to -----.
1) prosper 2) subside 3) arise 4) strive
- 4- The movement of clouds may seem to be -----, but scientists know that there is a pattern to how they move.
1) compatible 2) specific 3) transient 4) random
- 5- Since my math class was very difficult for me, I consider the B that I got for the course to be a great -----.
1) illusion 2) triumph 3) obligation 4) disapproval
- 6- The hardware store sells ----- stones made of plastic that you can open and hide a house key in. Then you can hide the key by leaving the "stone" somewhere near your door.
1) confidential 2) artificial 3) superficial 4) metaphorical
- 7- Rhoda's budget is so tight that she felt it would be ----- to buy herself even a ten-dollar pair of earrings.
1) plausible 2) tangible 3) sufficient 4) extravagant
- 8- When the climbers reached the peak of the tallest mountain in the world, they felt it was a ----- occasion and were filled with pride.
1) momentary 2) moribund 3) meticulous 4) momentous
- 9- The ramification of committing a murder is to serve a prison sentence even if you ----- your actions.
1) implement 2) renew 3) regret 4) exceed
- 10- It is often an attorney's job to construe the meaning of a contract and then share that ----- with a client and, if needed, with a judge or jury.
1) justification 2) interpretation 3) transformation 4) condemnation

PART B: Cloze Test

Directions: Read the following passage and decide which choice (1), (2), (3), or (4) best fits each space. Then mark the correct choice on your answer sheet.

For 20 years, children have been treated (11) ----- all sorts of programs on television which are supposed to help them become better at skills such as reading and math. These programs have presented (12) ----- such as counting and recognition of letters as nothing but fun, (13) ----- by such things as rainbows and jumping frogs. (14) ----- no improvement in children's abilities in literacy and numeracy (15) ----- . These fun ways of teaching such skills don't seem to work.

- | | | | | |
|-----|---------------------------|--------|--------------------------|------------|
| 11- | 1) in | 2) for | 3) to | 4) on |
| 12- | 1) the learning of skills | | 2) skills to learn | |
| | 3) the skills of learning | | 4) learning of skills in | |
| 13- | 1) are accompanied | | 2) to accompany | |
| | 3) being accompanied | | 4) to be accompanied | |
| 14- | 1) In spite of | 2) But | 3) Although | 4) Whereas |
| 15- | 1) would observe | | 2) it observes | |
| | 3) has been observed | | 4) to be observed | |

PART C: Reading Comprehension

Directions: Read the following three passages and answer the questions by choosing the best choice (1), (2), (3), or (4). Then mark the correct choice on your answer sheet.

PASSAGE 1:

It is an easy step to draw comparisons between the evidence from the past for how humans were affected by climate change, and the changes currently taking place to our modern environment, with the attendant impacts upon the wider natural environment. These impacts are, rightly, high on the agenda for environmentalists throughout the world, and they also have implications for archaeology. There is a significant risk, if not a certainty, that our shared cultural heritage will be permanently affected.

Many of the world's most important archaeological sites now exist only due to having been preserved by the prevailing environmental conditions; sites such as those of Ancient Egypt are perhaps the most widely known examples. The structures, bright painted murals, and objects made from organic materials such as cloth or wood are preserved because of the arid conditions. If one considers the difference compared to sites in northern Europe where thousands of years of rain have destroyed much of the physical evidence of the past, leaving only buried pits, ditches or foundations as our principal evidence, it is easy to see how our archaeological inheritance in areas that are currently dry could be vulnerable to long-term changes in the weather conditions.

But this is only the most obvious example: the vast majority of the world's archaeological remains are buried beneath the ground. Far from being protected from environmental changes, it is the buried archaeology that is likely to experience the

most widespread and rapid damage. Changes to the climate will dictate changes to existing farming practices: land currently shallow-ploughed or used as pasture may be turned over to more intensive agriculture, which results in buried archaeology being damaged by deep ploughing or more extensive root systems. Beet, grown for biofuel, is one crop that has been identified as resulting in increased damage to buried archaeology.

Archaeological remains are our main avenue for understanding human successes and failures in coexisting with and managing our environment. Archaeologists in general are not well integrated with other environmental disciplines, and our voice is currently a quiet one. This cannot continue, and it is hoped that by beginning to highlight these issues, things will begin to change.

- 16- **The writer of this passage wants to -----.**
- 1) draw a comparison between pure archaeology and environmental one
 - 2) give information about the effects of climate on archaeological sites
 - 3) imply the environmental agendas used to preserve the archaeological sites
 - 4) show the ways of the protection of our historical heritage against the climate changes
- 17- **Which sentence, according to the passage, is NOT true?**
- 1) Archaeology sites of Ancient Egypt are resistant to climate change.
 - 2) The best way for revealing the human past is through archaeological remains.
 - 3) Archaeologists can save our shared heritage through relationship with environmentalists.
 - 4) The humid climate has the least effects on the physical materials of the past.
- 18- **The word "vulnerable" in paragraph 2 means -----.**
- 1) selective
 - 2) protected
 - 3) endangered
 - 4) helpful
- 19- **Beet brought in paragraph 3 is a/an -----.**
- 1) crop with an extensive root system leading to increased damage to buried archaeology
 - 2) plant used to minimize the widespread damages experienced by the buried archaeology
 - 3) evidence revealing a lot of information about the past of human beings
 - 4) the most widely known biofuel having roots in a long time ago
- 20- **It's inferred from paragraph 4 that -----.**
- 1) archaeology and environmental disciplines are currently highlighted issues
 - 2) the connection between archaeology and environment is not strong enough at present
 - 3) the main avenue for understanding human successes or failures are through managing environment
 - 4) archaeology-based thinking can undoubtedly increase our awareness about other disciplines

PASSAGE 2:

To an archaeologist, the soil resembles a historical document; the researcher must decipher, translate, and interpret the soil before it can help him or her understand the human past. But unlike a document, the soil of an archaeological site can be interpreted only once in the state in which it is found. The very process of excavation destroys a site forever, making such an investigation a costly experiment that cannot be repeated.

Accordingly, archaeologists conduct excavations with great care. Before an excavation begins, they survey the site meticulously and map it on a grid within a coordinate system. Researchers then reference the locations of all unearthed artifacts or

features to their coordinates within the wider site. Archaeologists note unexcavated areas just as carefully, because they may be of interest to other archaeologists in the future. Excavation methods vary according to which dimension of the past an archaeologist chooses to study. A researcher seeking a detailed "snapshot" of a particular point in time would likely initiate a large, open area excavation. This technique requires archaeologists to uncover a site layer by layer until reaching the level of the desired time period. Alternately, an archaeologist seeking to understand the progression of time at a site would probably employ a grid excavation. Under this method, workers dig evenly spaced square holes, leaving baulks between the squares. They allow archaeologists to examine a site's general stratigraphy and are later removed to reveal whatever might lie within them.

Researchers gather two very different sets of information during the course of any excavation. They can examine tangible findings, such as artifacts and the remains of plants, animals, and humans, well after an excavation has ended. However, excavation destroys contextual features, such as building remains, as they are uncovered. To preserve vital information about these remains, archaeologists painstakingly catalog every nuance of a site through volumes of photographs and drawings.

- 21- The best title for this passage is -----.
- | | |
|------------------------|----------------------------------|
| 1) Digging in the Dirt | 2) Preserving the Past |
| 3) Steps of Excavation | 4) Soil and Historical Documents |
- 22- The word "meticulously" in paragraph 2 can be substituted by -----.
- | | | | |
|--------------|-----------------|--------------|---------------|
| 1) regularly | 2) historically | 3) carefully | 4) completely |
|--------------|-----------------|--------------|---------------|
- 23- It's stated in the passage that -----.
- 1) the process of excavation is a very costly experiment
 - 2) unexcavated areas are unimportant sites for archaeologists
 - 3) excavation methods are chosen based on what an archaeologist wants to find
 - 4) a document can be interpreted several times to reveal the precious information
- 24- The baulks between the squares help archaeologists to -----.
- 1) repeat their investigations to gather more information
 - 2) make a grid on a map within a coordinate system
 - 3) investigate the layers of soil and debris among them
 - 4) reach the level of the desired time period
- 25- It's stated in the passage, any subtle and new points about the site can be -----.
- 1) uncovered through destroying contextual features
 - 2) recorded through photographs and drawings
 - 3) obtained painstakingly through grid excavation
 - 4) conserved by incorporating all elements of excavation

PASSAGE 3:

Same as geologists or paleontologists, archaeologists are also brought to determine the age of ancient both ancient and recent humans. Thus, to be considered as archaeological, the remains, objects or artifacts to be dated must be related to human activity. It is commonly assumed that if the remains or elements to be dated are older than the human species, the disciplines which study them are sciences such geology or paleontology, among some others.

Nevertheless, the range of time within archaeological dating can be enormous compared to the average lifespan of a singular human being. As an example Pinnacle Point's caves, in the southern coast of South Africa, provided evidence that marine resources (shellfish) have been regularly exploited by humans as of 170,000 years ago. On the other hand, remains as recent as a hundred years old can also be the target of archaeological dating methods. It was the case of an 18th-century sloop whose excavation was led in South Carolina in 1992. Thus, from the oldest to the youngest, all archaeological sites are likely to be dated by an appropriate method.

Dating material drawn from the archaeological record can be made by a direct study of an artifact, or may be deduced by association with materials found in the context the item is drawn from or inferred by its point of discovery in the sequence relative to datable contexts. Dating is carried out mainly post excavation, but to support good practice, some preliminary dating work called "spot dating" is usually run in tandem with excavation. Dating is very important in archaeology for constructing models of the past, as it relies on the integrity of dateable objects and samples. Many disciplines of archaeological science are concerned with dating evidence, but in practice several different dating techniques must be applied in some circumstances, thus dating evidence for much of an archaeological sequence recorded during excavation requires matching information from known absolute or some associated steps, with a careful study of stratigraphic relationships.

- 26- **This article is mainly about** -----.
- 1) dating methods in archacology
 - 2) determining the average lifespan of a human
 - 3) the disciplines used for dating materials
 - 4) the targets of archaeological dating methods
- 27- **It's stated in the passage that the remains dated before human existence** -----.
- 1) should be studied by collaboration of geologists, paleontologists, and archaeologists
 - 2) are investigated just by two sciences geology and palcontology
 - 3) are considered worthless documents for studying
 - 4) are beyond the domain of archaeology
- 28- **"Spot dating", according to the passage, is** -----.
- 1) a preliminary step in excavation
 - 2) usually carried out before excavation
 - 3) a method for constructing models of the past
 - 4) a dating work carried out alongside excavation
- 29- **The word "integrity" in paragraph 3 can be substituted by** -----.
- 1) unity
 - 2) observation
 - 3) importance
 - 4) sort
- 30- **According to the passage, dating evidence** -----.
- 1) should be in accordance with known absolute steps
 - 2) can be made simply by direct study of remains
 - 3) is known as target of archaeology in the recent century
 - 4) requires information usually obtained of a sequence of phases

ماد و هخامنشی:

۳۱- در محوطه گودین تپه از لایه II چند تالار ستون‌دار شناسایی شده است؟

- (۱) سه تالار ستون‌دار، دو تالار اصلی و یک تالار فرعی
- (۲) سه تالار ستون‌دار، یک تالار اصلی و دو تالار فرعی
- (۳) دو تالار ستون‌دار، یک تالار اصلی و یک فرعی
- (۴) یک تالار ستون‌دار

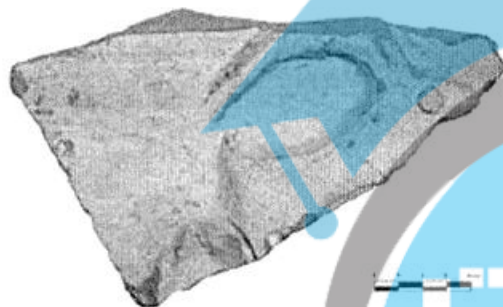
۳۲- توصیف «دژی به وسعت حدود ۱۰۰۰ مترمربع با حصارى مدور به ضخامت دیواره ۵ متر و پی قلوه سنگی و بنای

تالارها و انبارها و راه‌پله‌ها در درون آن» مربوط به کدام استقرار دوره مادى است؟

- (۱) تپه ازبکی
- (۲) گودین تپه
- (۳) تپه یلفان
- (۴) نوشیجان تپه

۳۳- تصویر سفال با نقش برجسته بز کوهی مربوط به کدام محوطه مادى است؟

- (۱) تپه نوشیجان
- (۲) تپه حاجی‌خان
- (۳) موش تپه
- (۴) تپه یلفان



۳۴- پوشش فضای پیش‌خوان معبد مرکزی نوشیجان از چه نوعی است؟

- (۱) طاق جناغی
- (۲) طاق پلکانی
- (۳) طاق گهواره‌ای
- (۴) مسطح تیر پوش

۳۵- کدام‌یک از نویسندگان در ارتباط با گنجینه نقره‌ای نوشیجان مطالعه کرده‌اند؟

- (۱) دیوید استروناخ، دیوید بیوار، جان کورتیس، پیترو وارگیس
- (۲) دیوید استروناخ، مایکل رُف، جان کورتیس، اسکار ماسکارلا
- (۳) مایکل رُف، جان کورتیس، رابرت ولیسون، دیوید استروناخ
- (۴) دیوید بیوار، دیوید استروناخ، مایکل رُف، پیترو وارگیس

۳۶- در کدام‌یک از محوطه‌های مادى کاوش شده در ایران از سنت متروک‌سازی استفاده شده است؟

- (۱) نوشیجان، موش تپه، پاتپه
- (۲) گودین، زارباغ، واسون کهک
- (۳) نوشیجان، زارباغ، واسون کهک
- (۴) نوشیجان، موش تپه، گودین

۳۷- در کدام محوطه‌های باستانی، لایه‌های دوره ماد بر روی لایه‌های پیش از آن شکل گرفته است؟

- (۱) ازبکی، گودین، یلفان
- (۲) ازبکی، گودین، پاتپه
- (۳) گودین، پاتپه، یلفان
- (۴) گودین، یلفان، نوشیجان

۳۸- در کدام گوردخمه منسوب به دوره ماد نقش روحانی برسم به دست وجود دارد و با کدام آثار قابل مقایسه است؟

- (۱) دکان داود، نقش برجسته فرقه‌داران
- (۲) قیزقایان، پلاک طلایی گنجینه جیحون
- (۳) قیزقایان، نقش برجسته فرقه‌داران و پلاک طلایی گنجینه جیحون
- (۴) دکان داود، نقش برجسته فرقه‌داران و پلاک طلایی گنجینه جیحون

۳۹- کدام محقق، تاریخ‌گذاری بناهای منسوب به قلعه گودین را اصلاح نمود و چه تاریخی را برای آن ارائه نمود؟

- (۱) گوپنیک، ۷۲۰ تا ۶۱۰ ق.م
 (۲) یانگ، ۷۶۰ تا ۶۱۰ ق.م
 (۳) هرینک، ۷۶۰ تا ۶۵۰ ق.م
 (۴) گوپنیک، ۸۲۰ تا ۷۶۰ ق.م

۴۰- پلان زیر مربوط به کدام محوطه و کدام لایه مادی است؟



- (۱) نوشیجان، لایه فرعی ماد
 (۲) گودین، لایه فرعی ماد
 (۳) باباجان تپه، طبقه ۲
 (۴) ازبکی، طبقه ۴

۴۱- نیزه‌دار و کمان‌دار داریوش در نقش برجسته بیستون چه کسانی هستند؟

- (۱) فرنکه، اسپه‌چانه
 (۲) وینده فرهنه، فرنکه
 (۳) گنوبروه، اسپه‌چانه
 (۴) وینده فرهنه، گنوبروه

۴۲- کدام اثر شبیه آرامگاه کوروش است و این اثر توسط چه کسانی شناسایی شد؟

- (۱) زندان سلیمان، گیرشمن
 (۲) برج کارمیر بلور، هرتسفلد
 (۳) آرامگاه بزیر، لویی واندنبرگ
 (۴) آرامگاه بزیر، استروناخ

۴۳- در کدام محل از دوره هخامنشی آثار و شواهد حمام یافت شده است؟

- (۱) تخت‌جمشید (۲) بابل (۳) شوش (۴) دهانه غلامان

۴۴- پیکره داریوش از سنگ سیاه از کدام محل یافت شده است و این پیکره در اصل مربوط به کدام معبد بوده است؟

- (۱) شوش، هلیوپوس
 (۲) بابل، معبد بعل
 (۳) شوش، معبد بعل
 (۴) تخت‌جمشید، معبد هلیوپوس

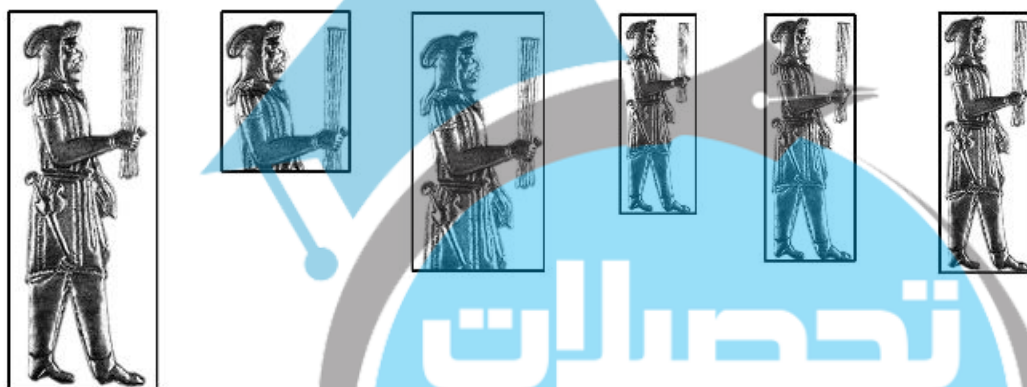
۴۵- کدام یک از گور دخمه‌های شاهان هخامنشی دارای کتیبه است و کتیبه کدام یک از آن‌ها به معرفی صاحب آرامگاه می‌پردازد؟

- (۱) داریوش اول و خشیارشاه، گوردخمه خشیارشاه
 (۲) داریوش اول و اردشیر دوم، گوردخمه داریوش اول
 (۳) اردشیر سوم و داریوش اول، گوردخمه اردشیر سوم
 (۴) داریوش دوم و داریوش اول، گوردخمه داریوش دوم

۴۶- کدام توصیف در ارتباط با آرامگاه کوروش صحیح است؟

- (۱) بنایی است با صدف پلکانی متشکل از ۵ سکو، یک اتاقک با پوشش هرمی به ارتفاع کلی ۱۰ متر و با درگاهی کوتاه و ساده
 (۲) بنایی است با صدف پلکانی متشکل از ۷ سکو، یک اتاقک کوچک با پوشش هرمی شکل به ارتفاع کلی ۱۰ متر، با درگاه کوتاه و طرح تزیینی
 (۳) بنایی است با صدف پلکانی متشکل از ۸ سکو، یک اتاقک کوچک با پوشش خریشته‌ای به ارتفاع کلی ۱۰/۵ متر، با درگاه کوتاه و طرح تزیینی
 (۴) بنایی است با صدف پلکانی متشکل از ۶ سکو، یک اتاقک با پوشش خریشته‌ای به ارتفاع کلی ۱۱/۱۰ متر و با درگاه کوچکی با قاب تزیینی

- ۴۷- نمونه‌های مقدم تخته سنگ‌های قابدار تل تخت پاسارگاد در کدام مناطق شناسائی شده است؟
 (۱) لیدی و اورارتو
 (۲) لیدی و ایونی
 (۳) یونان و آشور
 (۴) آشور و ایونی
- ۴۸- توصیف «مشمتمل است بر یک تالار مرکزی با ۳۶ ستون و سه ایوان در جهت شمال، شرق و غرب هر کدام با ۱۲ ستون و چهار برج گوشه‌ای و اتاق‌هایی در جانب جنوبی» مربوط به کدام کاخ هخامنشی است؟
 (۱) کاخ اختصاصی خشایارشا (هدیش)
 (۲) کاخ اختصاصی داریوش (تچر)
 (۳) آپادانای تخت جمشید
 (۴) آپادانای شوش
- ۴۹- استفاده از بست‌های دم چلچله‌ای در تخت جمشید بیشتر مربوط به دوره کدام پادشاه هخامنشی است؟
 (۱) داریوش اول
 (۲) خشایارشا
 (۳) اردشیر اول
 (۴) داریوش دوم
- ۵۰- تصویر پلاک‌های ذیل مربوط به کشفیات کدام محوطه یا گنجینه هخامنشی است؟



(۴) بلغارستان

(۳) لیدی

(۲) جیحون

(۱) پاسارگاد

پارت و ساسانی:

- ۵۱- کدام یک از محوطه‌های اشکانی به دلیل وجود کتیبه‌ای یونانی بر سر در یکی از اتاق‌هایش از آن به‌عنوان معبد هرکول نام برده می‌شود؟
 (۱) غار کرفتو
 (۲) تخت سلیمان
 (۳) قلعه زهک (ضحاک)
 (۴) بنای خورهه
- ۵۲- کدام یک از معابد پارتی زیر پلان دور ستونی دارد؟
 (۱) گارتوس
 (۲) پری پتروس
 (۳) آنو انتوم
 (۴) اینانا
- ۵۳- مهم‌ترین منبع ما برای مطالعه پیشینه دوره اشکانی کدام است؟
 (۱) جغرافیایی استرابو
 (۲) تاریخ روم کاسیوس
 (۳) تاریخ فلیفاتورک بومپه
 (۴) چارپارخانه‌های پارتی ایزیدور خاراکسی
- ۵۴- متن کتیبه نقش برجسته اشکانی سرپل ذهاب به چه زبانی است و از نظر هر تسفلد محتوی این نقش برجسته چیست؟
 (۱) یونانی، باردهی شاهانه
 (۲) پهلوی اشکانی، باردهی شاهانه
 (۳) پهلوی اشکانی، اعطای قدرت مذهبی
 (۴) یونانی، حضور بزرگان و ساتراپ‌ها
- ۵۵- سنت سفالگری نمرود و لوندو در دوره اشکانی مختص کدام مناطق از ایران هستند؟
 (۱) شمال شرق
 (۲) غرب و جنوب غرب
 (۳) غرب و شمال غرب
 (۴) جنوب شرق

- ۵۶- بارزترین نمونه بناهای چهار ایوانی و دو ایوانی دوره اشکانی به ترتیب کدامند؟
 (۱) کاخ آشور، معبد کبیر هاترا
 (۲) کاخ کوه خواجه، کاخ آی خانوم
 (۳) کاخ آشور، کاخ کوه خواجه
 (۴) ایوان کسری، کاخ کوه خواجه
- ۵۷- مرکز ایالت هیرکانیا در دوره سلوکی و اشکانی چه نام داشته است؟
 (۱) زادکرته
 (۲) آساک
 (۳) نیسا
 (۴) هکاتوم پیلوس
- ۵۸- مجموعه شهری سیرکاپ در کدام شهر در حوضه قلمرو همسایگان شرقی حکومت اشکانیان قرار دارد؟
 (۱) تاکسیلا
 (۲) بگرام
 (۳) ترمذ
 (۴) آی خانوم
- ۵۹- کدام پادشاه اشکانی از لقب اتوکراتروس بر سکه‌های خود استفاده کرد؟
 (۱) مهرداد اول
 (۲) مهرداد دوم
 (۳) ارد اول
 (۴) ارشک اول
- ۶۰- واژه یونانی «بازیلیون بازیلیوس» بر سکه‌های شاهان اشکانی به چه معناست؟
 (۱) شاه خودمختار
 (۲) شاه بزرگ
 (۳) دوستدار پدر
 (۴) شاه شاهان
- ۶۱- کدام آتشکده، فاقد دالان طواف است؟
 (۱) بازه هور
 (۲) بندیان
 (۳) کوه خواجه
 (۴) میل میلگه
- ۶۲- از کاوش‌های کدام محوطه باستانی دوره ساسانی استودان نابوتی به دست آمده است؟
 (۱) قصر ابونصر
 (۲) بیشاپور
 (۳) معبد آناهیتای کنگاور
 (۴) بندیان درگز
- ۶۳- اثر صخره‌ای فرهاد تراش توسط کدام محقق مورد مطالعه قرار گرفت؟
 (۱) مهدی رهبر
 (۲) لوشای
 (۳) گیرشمن
 (۴) گروپ
- ۶۴- اولین سکه‌های دولت محلی پارس توسط کدام شاهک و در چه سالی ضرب گردید؟
 (۱) منوچهر حدود ۵۰ میلادی
 (۲) ودفرداد حدود ۲۰۰ پیش از میلاد
 (۳) بگدات حدود ۲۸۰ پیش از میلاد
 (۴) وهبرز حدود ۲۵۰ پیش از میلاد
- ۶۵- از سنگ مرمر برای تزئین بناهای کدام محوطه ساسانی استفاده شده است؟
 (۱) بیشاپور
 (۲) جندی شاپور
 (۳) تیسفون
 (۴) ایوان کرخه
- ۶۶- موضوع کدام کتیبه شاپور اول در ارتباط با تیراندازی است؟
 (۱) تنگ براق
 (۲) نقش رجب
 (۳) کعبه زرتشت
 (۴) نقش رستم
- ۶۷- سال ضرب در کدام قسمت سکه‌های ساسانی درج می‌شد؟
 (۱) سمت چپ و پشت سکه
 (۲) سمت راست پشت سکه
 (۳) سمت چپ روی سکه
 (۴) سمت راست روی سکه
- ۶۸- بوختک دبیر نویسنده کدام کتیبه کرتیر است؟
 (۱) نقش رستم
 (۲) نقش رجب
 (۳) کعبه زرتشت
 (۴) سرمشهد
- ۶۹- کدام دژ ساسانی نقشه‌ی دایره‌ای دارد؟
 (۱) هفتوان
 (۲) قصر ابونصر
 (۳) دستگرد
 (۴) نعلک
- ۷۰- پلان کدام دژ ساسانی شبیه دوزنقه است؟
 (۱) قصر ابونصر
 (۲) نخلک
 (۳) هفتوان
 (۴) سیراف

دوره اسلامی:

- ۷۱- در هنر گره‌کاری، به گره‌هایی که در رسم آن‌ها از اشکال هندسی با زوایای کمتر از ۹۰ درجه استفاده می‌شود چه گره‌ای گفته می‌شود؟
 (۱) تند (۲) کند (۳) شل (۴) رومی
- ۷۲- در مورد کتاب «عرایس الجواهر و نفایس الاطایب» کدام گزینه اشتباه است؟
 (۱) نوشته عبدالله بن کاشانی است.
 (۲) در سده ششم هجری نوشته شده است.
 (۳) در مورد کوره پخت سفال نیز مطالبی دارد.
 (۴) انواعی از لعاب‌ها را معرفی کرده است.
- ۷۳- کدام یک از سفرنامه‌های زیر هم‌زمان با دوره صفویه و پیرامون وضعیت اجتماعی، هنری، فرهنگی و سیاسی این سلسله نوشته شده است؟
 (۱) سفرنامه پولاک
 (۲) المآثر و الآثار
 (۳) از خراسان تا بختیاری
 (۴) سفرنامه فیگوئرا
- ۷۴- کدام نسخه در دوره قاجاریه تهیه و مصور شده است؟
 (۱) هفت اورنگ جامی
 (۲) شاهنامه دموت
 (۳) شاهنامه داوری
 (۴) ظفرنامه
- ۷۵- در کتاب آرایبی به قطعانی خوش نوشته از استادان مسلم یا نگاره‌هایی که با نظم و ترتیبی ویژه به هم وصل شده باشد، چه گفته می‌شود؟
 (۱) معرق (۲) مرقع (۳) مقطع (۴) محرر
- ۷۶- آرامگاه‌های فاطمیان مصر در کدام مناطق قرار دارند؟
 (۱) قاهره و فسطاط
 (۲) شهر مهدیه و قاهره
 (۳) اسکندریه و اسوان در جنوب مصر
 (۴) نزدیکی قاهره و اسوان در جنوب مصر
- ۷۷- کدام گزینه در مورد شهر سلطانیه صحیح نیست؟
 (۱) الجایتو در سال ۷۰۴ ساخت شهر را به پایان رساند.
 (۲) نقشه شهر توسط خواجه رشیدالدین فضل‌الله طراحي گردید.
 (۳) تاج‌الدین علیشاه نیز بناهایی در داخل محدوده شهر ایجاد کرد.
 (۴) ارغون حصار شهر را بنا نمود و با درگذشت او فعالیت ساختمانی ناقص ماند.
- ۷۸- دو خانواده مهم سفالگر زرین‌فام دوره سلجوقی کدام است؟
 (۱) ابوقاسم و ابوعلی (۲) ابومحمد و ابی‌طاهر
 (۳) ایوزید و ابی‌طاهر (۴) ایوزید و ابومحمد
- ۷۹- کدام نوع از سفال‌های زیر در طول دوره صفوی ساخته نشده‌اند؟
 (۱) گمبرون (۲) گروس (۳) کوباچی (۴) آبی و سفید
- ۸۰- عبارت «نصر من الله و فتح قریب» برای اولین بار روی سکه‌های کدام حکومت به کار رفته است؟
 (۱) غزنوی (۲) صفاری (۳) سامانی (۴) طاهری
- ۸۱- ضرب مدال‌های طلا و نقره به شیوه ساسانی در زمان کدام حکومت اسلامی صورت پذیرفته است؟
 (۱) صفوی (۲) ایلخانی (۳) سامانی (۴) آل بویه

- ۸۲- سکه‌های ضرب شده کدام حکومت اسلامی عمدتاً از طلا یا دینار بوده است؟
 (۱) سامانیان (۲) سلجوقیان (۳) آل بویه (۴) ایلخانیان
- ۸۳- لقب «بهادر خان» روی سکه‌های کدام یک از حاکمان صفوی دیده می‌شود؟
 (۱) شاه عباس اول (۲) شاه اسماعیل اول (۳) شاه تهماسب اول (۴) شاه صفی اول
- ۸۴- عبارت «یا علی بن موسی الرضا» روی سکه‌های کدام حکومت دیده می‌شود؟
 (۱) زندیه (۲) صفویه (۳) افشاریه (۴) قاجاریه
- ۸۵- تکیه «فاضل هندی» و «تکیه طاهر و منصور» به ترتیب در کدام شهر قرار دارند؟
 (۱) کاشان - تهران (۲) اصفهان - بندرعباس (۳) بندرعباس - تهران (۴) اصفهان - کاشان
- ۸۶- پل ضیاءالملک در چه دوره‌ای ساخته شده و روی کدام رودخانه ایجاد شده است؟
 (۱) دروه سلجوقی - روخانه ارس (۲) دروه صفوی - رودخانه زاینده‌رود (۳) دوره ایلخانی - رودخانه سیمره (۴) دوره قاجاریه - رودخانه دز
- ۸۷- کدام یک از کاروان‌سراهای زیر تالار ستون‌دار دارند؟
 (۱) دو کوهه (۲) چاه خوشاب (۳) مهریار (۴) خاتون‌آباده
- ۸۸- فلاندن و مادام دیلافوا به ترتیب در زمان حکمرانی کدام پادشاه به ایران آمدند؟
 (۱) ناصرالدین شاه - مظفرالدین شاه (۲) محمد شاه قاجار - ناصرالدین شاه (۳) شاه سلیمان - شاه سلطان حسین (۴) شاه عباس - شاه سلیمان
- ۸۹- مهم‌ترین مرکز قالی‌بافی و سفال‌گری دروه عثمانی ترکیه کدام است؟
 (۱) قونیه - ازنیک (۲) قونیه - ادرنه (۳) اوشاک - ازنیک (۴) اوشاک - ادرنه
- ۹۰- کدام یک از روش‌های فلزکاری، مخصوص تزئین روی فولاد است؟
 (۱) آب کردن (۲) سیاه قلم (۳) کوفته‌کاری (۴) مشبک‌کاری
- ۹۱- کدام مورد در خصوص مجموعه بایزید بسطامی صحیح نیست؟
 (۱) مصلاهی از قرن هشتم هجری دارد.
 (۲) از مجموعه آرامگاه‌های عهد ایلخانی است.
 (۳) مدرسه‌ای از عصر صفوی در خود جای داده است.
 (۴) در مجاورت مسجدی از دوره سلجوقی شکل گرفته است.
- ۹۲- برج کاشانه و مدرسه شاه‌رخیه در کجا واقع شده و به ترتیب در چه دوره‌ای ساخته شده‌اند؟
 (۱) مراغه - صفوی - ایلخانی (۲) بسطام - ایلخانی - تیموری (۳) ماهان - تیموری - صفوی (۴) نطنز - ایلخانی - تیموری
- ۹۳- مدارس جفته منارلی و قره‌تای به ترتیب در کدام شهر قرار گرفته‌اند؟
 (۱) قونیه - قونیه (۲) ارزروم - ارزروم (۳) قونیه - ارزروم (۴) ارزروم - قونیه
- ۹۴- بناهای مسجد جامع کرمان و امام‌زاده بیحی و رامین به ترتیب در چه ادواری ساخته شده‌اند؟
 (۱) آل مظفر - ایلخانی (۲) صفویه - سلجوقی (۳) آل مظفر - سلجوقی (۴) صفویه - ایلخانی
- ۹۵- شاهنامه دموت در زمان کدام سلسله پدید آمد؟
 (۱) صفوی (۲) تیموری (۳) سلجوقی (۴) ایلخانی

- ۹۶- برای اولین بار پس از دوره ساسانی، روی برخی از سکه‌های کدام حکومت اسلامی لقب «شاهنشاه» استفاده شده است؟
 (۱) سلجوقی (۲) آل زیار (۳) آل بویه (۴) ایلخانی
- ۹۷- سکه‌های نقره کدام دوره بعضاً در قالب سکه‌های طلا ضرب شده‌اند؟
 (۱) غزنوی (۲) سلجوقی (۳) ایلخانی (۴) آل بویه
- ۹۸- مسجد زنجیرلی و مسجد ملا رستم در چه دوره‌ای ساخته شده‌اند؟
 (۱) ایلخانی - صفوی (۲) صفوی - صفوی (۳) صفوی - قاجار (۴) ایلخانی - قاجار
- ۹۹- در کدام مسجد فرامین متعددی به صورت سنگ نوشته به کار رفته است؟
 (۱) حکیم اصفهان (۲) اشترجان (۳) کبود تبریز (۴) میدان سنگ کاشان
- ۱۰۰- آخرین حاکم مسلمانی که در شمال ایران به سبک سکه‌های تبرستانی یا امرای گاوبارگان، اقدام به ضرب سکه کرد چه نام داشت؟
 (۱) عمر بن علا (۲) خالد (۳) فضل بن سهل (۴) سلیمان بن منصور
- ۱۰۱- سکه با نقش حاکم یا خلیفه در حال اقامه نماز منسوب به چه کسی است؟
 (۱) بشر بن مروان (۲) حجاج بن یوسف (۳) عبدالله القطری (۴) زیاد بن ابی سفیان
- ۱۰۲- نخستین اقدام علمی - عمرانی ایلخانان پس از فتح بغداد چه بود؟
 (۱) ساخت گنبد سلطانیه (۲) تأسیس رصدخانه مراغه (۳) ساخت کاخ آباقاخان (۴) ساخت ربع رشیدی
- ۱۰۳- عبارت «قل لا استلکم علیه اجراً الا الموده فی القربی» در سکه‌های منسوب به چه کسی به کار رفته است؟
 (۱) منصور (۲) عمر بن عبدالعزیز (۳) ابومسلم خراسانی (۴) سفاح
- ۱۰۴- بناهای تاریخانه دامغان، آرامگاه امیر اسماعیل سامانی و مسجد نیریز به ترتیب متعلق به چه قرنی هستند؟
 (۱) سوم - سوم - چهارم (۲) سوم - چهارم - سوم (۳) چهارم - سوم - دوم (۴) دوم - دوم - سوم
- ۱۰۵- مهم‌ترین بنای برجای مانده از دوره آل جلایر کدام است؟
 (۱) مسجد جامع شیراز (۲) مسجد جامع یزد (۳) مسجد جامع کرمان (۴) کاروانسرای خواجه مرجان
- ۱۰۶- کدام‌یک از آرامگاه‌ها به دوران سلجوقی تعلق دارد؟
 (۱) برج مهماندوست (۲) برج علاءالدین ورامین (۳) برج علی‌آباد کاشمر (۴) برج رادکان شرقی
- ۱۰۷- قدیمی‌ترین سر در کتیبه‌دار باقی‌مانده از خانقاه‌های ایران کدام مورد است؟
 (۱) بایزید بسطامی (۲) شیخ احمد جام (۳) شیخ صفی‌الدین اردبیلی (۴) شیخ عبدالصمد اصفهانی
- ۱۰۸- برش اشکال منحنی از چوب و آجر در آرایه‌های معماری سنتی ایران چه نام دارد؟
 (۱) جوک کاری (۲) قواره‌بری (۳) گره چینی (۴) فیتیله تراش
- ۱۰۹- در اصطلاح نسخه‌نویسان و کاتبان، به عبارات پایان نسخه که کاتب پس از دعا و صلوات از زمان و مکان کتابت یاد می‌کند و به ذکر نام خود می‌پردازد چه می‌گویند؟
 (۱) ترقیمه (۲) تمغا (۳) تذییل (۴) تسطیر

۱۱۰- کدام بنا در زمان رواج شیوه خراسانی ساخته شده ولی همه ویژگی‌های شیوه رازی را داراست؟

- (۱) منار بسطام
(۲) منار جام غوریان
(۳) آرامگاه امیر اسماعیل سامانی
(۴) رباط چاهه سرخس

مقابل تاریخ ایران:

۱۱۱- کهن‌ترین مدارک پارینه‌سنگی قدیم ایران که دارای تاریخ‌گذاری مطلق می‌باشد از کدام غار به‌دست آمده است؟

- (۱) وزمه (۲) دربندگیلان (۳) گنج‌پر (۴) بیستون

۱۱۲- در منطقه زاگرس، کدام صنعت ساخت دست‌افزارهای سنگی به «اوریناسی زاگرس» معروف است؟

- (۱) معلقاتی (۲) لوالوا (۳) بردوستی (۴) موستری

۱۱۳- فرانک هول حضور سفال نوع جی (J) در زاگرس مرکزی را نشانه‌ی چه فرایندی می‌داند؟

(۱) تقلید از سنت سفال‌گری میان‌رودان

(۲) تقلید از سنت سفال‌گری دشت شوشان

(۳) مهاجرت اقوامی از دشت شوشان به زاگرس مرکزی

(۴) مهاجرت اقوامی از فرهنگ حلف میان‌رودان به زاگرس مرکزی

۱۱۴- آثار شکارگران فک دریایی مربوط به دوران فرایارینه‌سنگی از کدام لایه‌های غار کمر بند شناسایی شده‌است؟

- (۱) ۱ تا ۵ (۲) ۱۱ تا ۱۶ (۳) ۱۸ تا ۱۱ (۴) ۲۷ تا ۱۹

۱۱۵- برحسب نتایج تحقیقات باستان‌شناسی تاکنون قدیمی‌ترین شواهد از بز اهلی از کدام محوطه در ایران گزارش شده‌است؟

- (۱) گنج‌دره (۲) بز مرده (۳) سراب (۴) گوران

۱۱۶- برای اولین بار در چه بازه زمانی استفاده از «هاون‌های سنگی» در بین جوامع انسانی گسترش یافت؟

(۱) نوسنگی قبل از سفال (۲) پارینه‌سنگی جدید

(۳) نوسنگی با سفال (۴) نوسنگی جدید

۱۱۷- منظور از پوسته اولیه یا (Cortex) در طبقه‌بندی دست‌افزارهای سنگی چیست؟

(۱) قطعاتی از سنگ مادر که در حین ضربه به صورت اتفاقی جدا می‌شوند.

(۲) سطوح ابزارهای جدا شده از مادر اصلی که دارای فرورفتگی‌هایی است.

(۳) همان بخش بیرونی سنگ که دارای زنگاری حاصل از فرسایش طبیعی است.

(۴) اولین بخش از سطح یکسان سنگ مادر که قابلیت تولید ابزارهای تخت و بلند را داشته باشد.

۱۱۸- در کدام یک از محوطه‌های زیر مجموعه ۱۹ گراز وحشی به‌دست آمد که احتمالاً دربرگیرنده یک نوع مراسم آیینی بوده است؟

(۱) تپه آسیاب، دوره نوسنگی انتقالی (۲) تپه علی‌کش، دوره محمدجعفر

(۳) تپه سراب، دوره نوسنگی باسفال (۴) تپه چشمه‌علی

۱۱۹- لایه تختانی تپه عبدالحسین به چه بازه زمانی برمی‌گردد؟

(۱) ۷۰۰۰-۶۹۰۰ قبل از میلاد (۲) ۷۵۰۰-۷۰۰۰ قبل از میلاد

(۳) ۷۸۰۰-۸۲۰۰ قبل از میلاد (۴) ۸۵۰۰-۸۰۰۰ قبل از میلاد

- ۱۲۰- براساس آخرین کربن ۱۴ تپه علی کش، قدمت لایه نوسنگی با سفال این محوطه به چه دوره‌ای برمی‌گردد؟
 (۱) ۶۵۰۰ قبل از میلاد، دوره علی‌کش
 (۲) ۶۵۰۰ قبل از میلاد، دوره محمدجعفر
 (۳) ۶۹۰۰ قبل از میلاد، دوره علی‌کش
 (۴) ۶۹۰۰ قبل از میلاد، دوره محمدجعفر
- ۱۲۱- سفال نوع سینی پوست‌کنی از کدام محوطه در ایران به‌دست آمده‌است؟
 (۱) گوران (۲) حاجی‌فیروز (۳) سراب (۴) گودین
- ۱۲۲- کدام قوم باستان‌شناس برای تحلیل بافتارهای باستان‌شناسی در ایران از رهیافت نتایج مطالعات قوم باستان‌شناسی در همان ناحیه استفاده کردند؟
 (۱) مایکل شیفر (۲) کلیفورد اوتر (۳) کارول کریمه (۴) جی فیوکس
- ۱۲۳- براساس مطالعات آزمایشگاهی و متالوگرافیک، وجود کدام یک از عناصر و ناخالصی‌های زیر در اشیاء مسی و مفرغی متعلق به دوره‌های پنجم و چهارم تپه یحیی بیشتر از بقیه شناسایی و گزارش شده‌است؟
 (۱) آرسنیک (۲) قلع (۳) روی (۴) آنتیموان
- ۱۲۴- تقسیم‌بندی فرهنگ‌های پیش از تاریخ ایران به‌صورت فلات قدیم، فلات میانی و فلات جدید توسط کدام باستان‌شناس ارائه گردید؟
 (۱) صادق ملک شه‌میرزادی (۲) یوسف مجیدزاده
 (۳) مرتضی حصری (۴) حسن فاضلی‌نشلی
- ۱۲۵- مهم‌ترین نتیجه کاوش گورستان‌های هکلان و پرچینه در ایلام و محوطه درخزینه در جنوب شرقی شوشتر (از اواخر هزاره پنجم تا هزاره دوم ق.م)، کدام‌یک از گزینه‌های زیر است؟
 (۱) حضور و تسلط کوچ‌نشینان هم در مناطق کوهستانی و مرتفع و هم در دشت ونواحی پست
 (۲) رواج ارتباطات فرهنگی بین دشت‌های شوشان شرقی و غربی و دشت‌های دهلران و رامهرمز
 (۳) تسلط بین‌النهرینی‌ها به‌ویژه اوروکی‌ها بر منطقه جنوب غربی ایران
 (۴) پیدایش نهادهای حکومتی در دشت‌های شوشان
- ۱۲۶- کدام مورد در شمار شاخص‌های بنیادین دوران مس و سنگ (کلکولیتیک) در محوطه‌های باستانی ایران است؟
 (۱) اختراع چرخ سفال‌گری و ساخت کوره‌های پیشرفته پخت سفال
 (۲) ذوب و استحاله سنگ مس و دسترسی به فلز مس
 (۳) ساخت مهرهای مسطح
 (۴) همه موارد
- ۱۲۷- در گاهنگاری جنوب شرقی ایران دوره باغین به کدام طبقه در تپه یحیی اطلاق می‌گردد؟
 (۱) V (۲) VI (۳) VII (۴) IV
- ۱۲۸- شاخص‌ترین تپه به‌عنوان معرف دوره IX (فرهنگی در شمال غرب ایران و منطقه دریاچه ارومیه، براساس طرح مطالعاتی حسنلو کدام مورد است؟
 (۱) یانیک (۲) پیزدلی (۳) دالما (۴) حاجی‌فیروز
- ۱۲۹- بنابر نظر هانس هلبک کاهش میزان حاصلخیزی ناشی از تشکیل قشر نمکی در خاک زراعی دشت دهلران در کدام فاز اتفاق افتاد؟
 (۱) سبز (۲) مهمه (۳) بیات (۴) فروخ
- ۱۳۰- در تپه جوی با احتساب لایه تحتانی خاک بکر جمعاً چند لایه استقراری شناسایی شده‌است؟
 (۱) ۱۱ (۲) ۱۸ (۳) ۲۲ (۴) ۲۷

ماقبل تاریخ بین‌النهرین:

۱۳۱- نخستین بار مطالعات مربوط به دوران پارینه‌سنگی در بین‌النهرین در کدام محوطه انجام شد؟

- (۱) غار زارزی (۲) غار شنیدار (۳) غار حریفا (۴) پناهگاه پالگارا

۱۳۲- غار شنیدار دربردارنده کدام یک از دوره‌های پارینه‌سنگی است؟

- (۱) پارینه‌سنگی قدیم و میانی (۲) پارینه‌سنگی میانی و جدید
(۳) پارینه‌سنگی جدید و فراپارینه سنگی (۴) پارینه‌سنگی میانی و فراپارینه سنگی

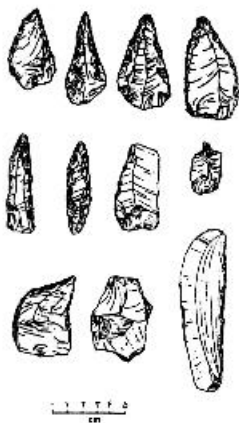
۱۳۳- سکونت در کدام یک از محوطه‌های زیر نشان دهنده تمایل بیشتر انسان‌ها به مناطق دشتی و استپی نسبت به کوهستان است؟

- (۱) نمریک - قرمزدره (۲) شنیدار - کریم شهیر
(۳) معلقات - گردچای (۴) زاویه چمی - کریم شهیر

۱۳۴- کدام یک از محوطه‌های پیش از تاریخ زیر، قدیمی‌تر از لایه‌های نوسنگی بدون سفال جارمو و شمشارا است و شواهد اقتصاد مبتنی بر تولید غذا را ارائه کرده و از لحاظ مطالعه دوران گذار از گردآوری خوراک و تولید غذا در شمال بین‌النهرین دارای اهمیت است؟

- (۱) تل مغزلیه (۲) ام‌الدباغیه (۳) حسونا (۴) تل سوتو

۱۳۵- طرح ابزارهای سنگی ذیل مربوط به کدام سنت ابزارسازی است؟



- (۱) موسترین
(۲) برادوستین
(۳) زارزین
(۴) خیامیان

۱۳۶- در کدام یک از محوطه‌های زیر توالی کامل گاهنگاری فرهنگ حسونا را می‌توان دید؟

- (۱) حسونه (۲) یاریم‌تپه ۱ (۳) تل‌نینوا (۴) کویونجیک

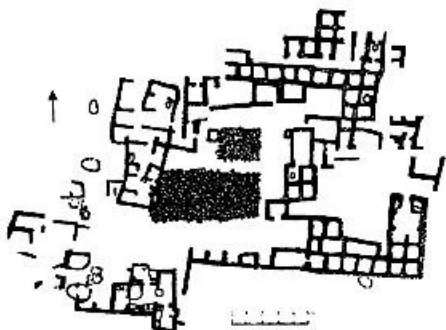
۱۳۷- میکرولیت‌های کشف شده از محوطه دره‌ال قابل مقایسه با کدام سنت ابزارسازی است؟

- (۱) ناتوفیان (۲) خیامیان (۳) نمریکی (۴) معلقاتی

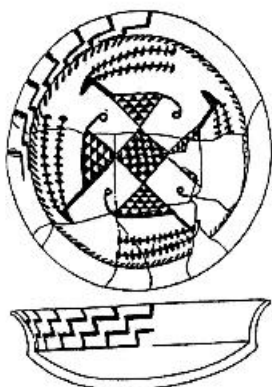
۱۳۸- در کدام یک از محوطه‌های پیش از تاریخ زیر، آثار و شواهد (به‌ویژه سفال‌های) پیش از عبید ۱ شناسایی شد و لایه مزبور به عبید صفر موسوم گردید؟

- (۱) تل‌وقیر (۲) تل‌اسود (۳) تل‌لاوبلی (۴) تل‌براک

۱۳۹- پلان ذیل بافت معماری کدام روستای پیش از تاریخ در بین‌النهرین را نشان می‌دهد؟



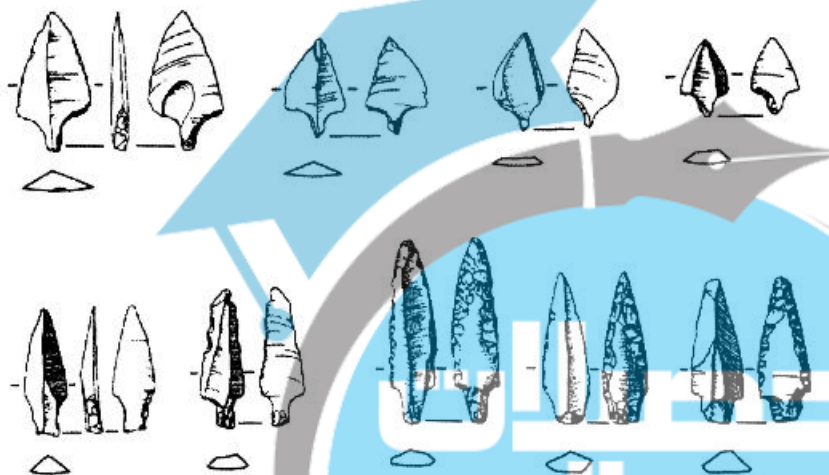
- (۱) چغار بازار
(۲) یاریم‌تپه
(۳) ام‌الدباغیه
(۴) حسونا



۱۴۰- طرح و فرم سفال ذیل معرف کدام دوره در بین‌النهرین است؟

- (۱) حسونا
- (۲) عبید
- (۳) حلف
- (۴) سامره

۱۴۱- سرپیگان‌های زبانه‌دار ذیل مربوط به کدام محوطه در بین‌النهرین هستند؟



- (۱) مغزلیه
- (۲) ام‌الدباغیه
- (۳) نمریک
- (۴) قرمزدره

۱۴۲- دوره‌بندی موسوم به تطور تکاملی اور عبید ۱ - ۲ - ۳ از کیست؟

- (۱) طریق‌النعمی
- (۲) سید فول‌اصفر
- (۳) ستون‌لوید
- (۴) لئوناردوولی

۱۴۳- «معبد منقوش» از دوره انتقالی عبید از کدام محوطه در بین‌النهرین شناسائی و کاوش شده است؟

- (۱) تل مغش
- (۲) تل اوقیر
- (۳) تپه‌چغاریزار
- (۴) تل‌براک

۱۴۴- کدام‌یک از محوطه‌های پیش از تاریخ زیر در شمار مهم‌ترین و کلیدی‌ترین محوطه عبید شمالی در بین‌النهرین است؟

- (۱) تل‌ارپاچیه
- (۲) تپه‌اریدو
- (۳) محوطه‌نینوا
- (۴) تپه‌گاورا

۱۴۵- ریتون‌های انسانی ریخت تو خالی و منقوش در کدام دوره در بین‌النهرین رواج داشته‌اند؟

- (۱) حلف
- (۲) عبید
- (۳) سامره
- (۴) اوروک

۱۴۶- در ساخت بناهای تل‌السوان از کدام نوع خشت بیشتر استفاده شده است؟

- (۱) بدون شاموت
- (۲) قالبی
- (۳) پلانوکائوکس
- (۴) سیگاری

۱۴۷- توالی دوره‌های روستانشینی در بین‌النهرین به ترتیب (از راست به چپ) از قدیم به جدید کدام است؟

- (۱) حسونا - جارمو - حلف - سامره
- (۲) حسونا - جارمو - سامره - حلف
- (۳) جارمو - حسونا - حلف - سامره
- (۴) جارمو - حسونا - سامره - حلف

۱۴۸- سنت آغاز استفاده از پشتیبان در ساخت معابد اریدو از کدام طبقات آغاز گردید؟

- (۱) ۱۲ تا ۱۴
- (۲) ۷ تا ۸
- (۳) ۲ تا ۶
- (۴) ۹ تا ۱۱

۱۴۹- ایجاد کانال‌های آبیاری به منظور کشت به طریق آبی نخستین بار در کدام دوره در بین‌النهرین انجام گرفت؟

- (۱) سامره
- (۲) عبید
- (۳) حلف
- (۴) اوروک

- ۱۵۰- کدام گزینه در مورد ماهیت محوطه‌ام‌دباغیه درست است؟
- ۱) محوطه‌ای دایمی جهت شکار دباغی پوست حیوانات وحشی
 - ۲) محوطه‌ای فصلی جهت شکار و دباغی پوست حیوانات وحشی
 - ۳) محوطه‌ای فصلی جهت بهره‌برداری از مراتع برای چرای دام‌های اهلی
 - ۴) محوطه‌ای دایمی جهت بهره‌برداری از مراتع برای چرای دام‌های اهلی





