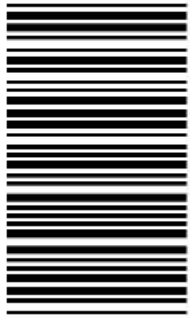


کد کنترل

627

A



627A

## آزمون ورودی دوره‌های کارشناسی ارشد ناپیوسته داخل - سال ۱۴۰۰

صبح چهارشنبه



«اگر دانشگاه اصلاح شود مملکت اصلاح می‌شود.»

امام خمینی (ره)

جمهوری اسلامی ایران  
وزارت علوم، تحقیقات و فناوری  
سازمان سنجش آموزش کشور

**مدیریت کشاورزی - (کد ۱۳۲۷)**

مدت پاسخ‌گویی: ۱۳۵ دقیقه

تعداد سؤال: ۱۵۵

عنوان مواد امتحانی، تعداد و شماره سؤالات

ردیف	مواد امتحانی	تعداد سؤال	از شماره	تا شماره
۱	زبان عمومی و تخصصی (انگلیسی)	۳۰	۱	۳۰
۲	زراعت و باغبانی عمومی	۲۵	۳۱	۵۵
۳	آمار	۲۵	۵۶	۸۰
۴	اقتصاد کشاورزی	۲۵	۸۱	۱۰۵
۵	ترویج و توسعه کشاورزی	۲۵	۱۰۶	۱۳۰
۶	مدیریت مزرعه	۲۵	۱۳۱	۱۵۵

استفاده از ماشین حساب مجاز نیست.

این آزمون نمره منفی دارد.

\* داوطلب گرامی، عدم درج مشخصات و امضا در مندرجات جدول ذیل، به منزله عدم حضور شما در جلسه آزمون است.

اینجانب ..... با شماره داوطلبی ..... با آگاهی کامل، یکسان بودن شماره صندلی خود را با شماره داوطلبی مندرج در بالای کارت ورود به جلسه، بالای پاسخنامه و دفترچه سؤالات، نوع و کد کنترل درج شده بر روی دفترچه سؤالات و پائین پاسخنامه را تأیید می‌نمایم.

امضا:

زبان عمومی و تخصصی (انگلیسی):

### PART A: Vocabulary

**Directions:** Choose the word or phrase (1), (2), (3), or (4) that best completes each sentence. Then mark the correct choice on your answer sheet.

- 1- The police only believed me after an eyewitness ----- my account of the accident.  
1) displayed                      2) constituted                      3) corroborated                      4) suspected
- 2- The plan is to our ----- advantage; we will all benefit greatly from it.  
1) concurrent                      2) mutual                      3) devoted                      4) involved
- 3- Our organization is committed to pursuing its aims through peaceful -----, We totally reject violence as a means of political change.  
1) means                      2) instruments                      3) devices                      4) gadgets
- 4- All parents receive a booklet which ----- the school's aims and objectives before their children start their first term.  
1) clarifies                      2) injects                      3) conducts                      4) notifies
- 5- Increasing the state pension is a ----- aim, but I don't think the country can afford it.  
1) redundant                      2) diverse                      3) flexible                      4) laudable
- 6- The primary aim in sumo wrestling is to knock your ----- right out of the ring!  
1) protagonist                      2) opponent                      3) referee                      4) beneficiary
- 7- The cost of the damage caused by the oil ----- will be around \$200 million.  
1) spill                      2) guilt                      3) demerit                      4) extent
- 8- Most of us ----- when we hear that many children spend more time watching TV than they spend in school. It's a rather scary thought.  
1) withdraw                      2) retreat                      3) recoil                      4) regress
- 9- Even though he isn't enrolled right now, Calvin says he will go to college -----.  
1) creatively                      2) delicately                      3) sentimentally                      4) eventually
- 10- You should avoid driving during the snowstorm because the icy roads are -----.  
1) superficial                      2) frigid                      3) perilous                      4) cautious

### PART B: Cloze Test

**Directions:** Read the following passage and decide which choice (1), (2), (3), or (4) best fits each space. Then mark the correct choice on your answer sheet.

When it comes to visually identifying a work of art, there is no single set of values or aesthetic traits. A Baroque painting will not necessarily (11) ----- much with a contemporary performance piece, but they are both considered art.



(12) ----- the seemingly indefinable nature of art, there have always existed certain formal guidelines for its aesthetic judgment and analysis. Formalism is a concept in art theory (13) ----- an artwork's artistic value is determined solely by its form, or the way (14) -----, Formalism evaluates works on a purely visual level, (15) ----- medium and compositional elements as opposed to any reference to realism, context, or content.

- |     |                   |               |                   |                 |
|-----|-------------------|---------------|-------------------|-----------------|
| 11- | 1) share          | 2) be sharing | 3) have shared    | 4) be shared    |
| 12- | 1) Although       | 2) Despite    | 3) Regardless     | 4) However      |
| 13- | 1) that           | 2) that in it | 3) which          | 4) in which     |
| 14- | 1) of it made     | 2) made       | 3) how it is made | 4) it is made   |
| 15- | 1) are considered | 2) considers  | 3) considering    | 4) and consider |

### **PART C: Reading Comprehension**

**Directions:** Read the following three passages and answer the questions by choosing the best choice (1), (2), (3), or (4). Then mark the correct choice on your answer sheet.

#### **PASSAGE 1:**

Agricultural management in general and farm management practices in particular can influence soil quality indicators in various ways. For instance, research has indicated that several management practices have negative effects on soil quality indicators. Yield levels were lower under organic farming as compared to conventional farming, according to the research. However, the yield reduction could be marginal, if other principles of conservation agriculture, such as proper residue management and crop rotation, are applied. Conversely, there are also positive aspects under organic farming such as higher marketing price and reduced environmental damages. Therefore, to evaluate whether it is judicious to convert conventional farming to organic farming, socio-economic aspects will have to be considered in combination with soil quality impacts. The agricultural practices chosen (e.g., organic matter input) represent categories rather than specific treatments (e.g., addition of farmyard manure, compost, green manure, crop residue, or slurry). Efforts such as the systematic mapping of evidence relating to the impacts of agricultural management are promising and should be extended to collect data about different soil quality relevant indicators. Finally, it should be noted that farmers often know very well which specific soil parameters are the most relevant for their particular situation. Consequently, the view of farm managers should be taken into account when evaluating various sets of indicators for soil quality, necessitating a transdisciplinary and participatory approach.

- 16- According to the passage, all of the following statements are true **EXCEPT** -----.
- 1) Applying principles of conservation agriculture can impact yield levels.
  - 2) Yield reduction level in organic farming is under the influence of farm management practices as well as socio-economic factors.
  - 3) A transdisciplinary and participatory approach is necessary for assessing different soil quality indicators.
  - 4) Farm managers' knowledge of their particular situation is not useful in assessing soil quality indicators.



- 17- **What is the main purpose of this passage?**  
 1) To explain the importance of agricultural management and farm management practices  
 2) To explain the impact of agricultural management practices on indicators for soil quality  
 3) To explain transdisciplinary and participatory approach to agricultural management  
 4) To explain the difference between organic farming and conventional farming
- 18- **The word 'reduction' in the passage (underlined) is closest in meaning to -----.**  
 1) depletion                      2) augmentation                      3) amelioration                      4) dispensation
- 19- **The passage probably continues with a sentence about -----.**  
 1) socio-economic aspects of agricultural management  
 2) organic farming as a replacement for conventional farming  
 3) systematic mapping of evidence relating to the effects of agricultural management  
 4) transdisciplinary and participatory approach to farm management
- 20- **According to the passage, organic farming may cause all the followings EXCEPT -----.**  
 1) higher marketing price                      2) yield reduction  
 3) proper residue management                      4) reduced environmental damages

**PASSAGE 2:**

When studying a field of interest, a framework is required to organize and analyze the collected information. In agricultural management, a framework for investigating the management practices requires the researcher to distinguish between and integrate three separate but interrelated processes: management, decision-making, and problem-solving. The terms "management process", "decision-making process", and "problem-solving process" are used interchangeably in the related literature and all three have been used to describe the management practices of farmers. If the management, decision-making, and problem-solving processes can be considered synonymous, then it would be sensible to adopt the management process as the model under which farm management is researched. Critical to any classification schema for management is the level of decision making. Management decisions can be classified as strategic, tactical or operational. The degree of "structuredness" of decision-making, however, will be dependent on the farmer's knowledge and the number of new situations he has encountered. The other aspects of management that must be considered in this regard are the functions (planning, implementation, and control) and the fields of management (production, finance, human resources, and marketing). This is because management rarely comprises a single decision, rather it is an ongoing cyclical process of planning, implementation, and control, where planning decisions tend to be much less frequent than implementation and control decisions. Such decisions need to be considered by level (strategic, tactical, and operational), field (production, finance, marketing, and human resources), and structuredness (structured, unstructured).

- 21- **It can be inferred from the passage that -----.**  
 1) Management, decision-making, and problem-solving are three unrelated concepts.  
 2) When conducting research on agricultural management, a framework is needed to analyze the data.  
 3) In farm management, decisions are either strategic or tactical.  
 4) The farmer's knowledge does not have any impact on the process of decision making.

- 22- According to the passage, all of the following statements are true **EXCEPT** -----.
- 1) Management is a continuous process in which implementation and control decisions are more frequent than planning decisions.
  - 2) Management is a cyclical process in which decisions are classified based on level, field, and structuredness.
  - 3) Functions and fields of management are amongst the aspects of management.
  - 4) The only term that can describe management practices of farmers is "management process".
- 23- The degree of "structuredness" of decision-making in farm management depends on all the followings **EXCEPT** -----.
- 1) the fields of management
  - 2) the number of new situations the farmer has encountered
  - 3) the level of decision making
  - 4) the farmer's knowledge
- 24- According to the passage, when is the management process adopted as a framework in farm management research?
- 1) When management, decision-making, and problem-solving are synonymous.
  - 2) When management, decision-making, and problem-solving are irrelevant.
  - 3) When the level of decision making is not critical.
  - 4) When the degree of structuredness of decisions is unknown.
- 25- The word 'sensible' in the passage (underlined) is closest in meaning to -----.
- 1) sensitive
  - 2) necessary
  - 3) rational
  - 4) regular

**PASSAGE 3:**

Bookkeeping is an important part of farm management. It is defined as the recording of all financial transactions for a farming business. Keeping good financial records ("books") is an essential part of sound business management and a requirement for success. You need an accurate record of every transaction to monitor the progress of your farming business in order to determine whether it is improving, what changes you should make, and which crops are selling. You need records to prepare accurate financial statements for grants and loans and to manage your farming business. Many farming businesses still use pen and paper record keeping. Software packages for record keeping are becoming as industry specific as production agriculture. It seems that most industries have software packages developed to assist with record keeping. This is very apparent in the program crop area. You may choose to use a combination of paper and electronic methods. If you are uncomfortable with using computers, keeping daily records of events on paper and then entering them into a software may be your option. Recording all transactions and happenings on a daily basis is preferred. However, during the busy planting or harvesting season, this may not be possible for smaller operations without a dedicated book keeper. Whatever method you select, always remember that bookkeeping, as an essential part of farm management, must be persistent and consistent.



- 26- **What is the main purpose of this passage?**  
 1) To explain how electronic methods can be combined with paper methods in bookkeeping  
 2) To explain different methods of bookkeeping in agricultural management  
 3) To explain the importance of method combination in bookkeeping  
 4) To explain bookkeeping and its significance in farm management
- 27- **It can be inferred from the passage that -----.**  
 1) There are industry specific electronic methods of bookkeeping.  
 2) Every transaction must be recorded daily during busy farming seasons.  
 3) Farm managers must employ a dedicated book keeper.  
 4) The most important point about bookkeeping is the method which is chosen.
- 28- **The word 'it' in the passage (underlined) refers to -----.**  
 1) the progress  
 2) your farming business  
 3) an accurate record  
 4) every transaction
- 29- **The word 'persistent' in the passage (underlined) is closest in meaning to -----.**  
 1) irresolute  
 2) steady  
 3) preferable  
 4) significant
- 30- **The word 'them' in the passage (underlined) refers to -----.**  
 1) events  
 2) computers  
 3) records  
 4) methods

زراعت و باغبانی عمومی:

- ۳۱- در گیاهان زراعی شاخص برداشت، نسبت کدام موارد هستند؟  
 (۱) عملکرد اقتصادی به عملکرد بیولوژیک  
 (۲) عملکرد بیولوژیک به عملکرد اقتصادی  
 (۳) بیوماس به عملکرد بیولوژیک  
 (۴) عملکرد بیولوژیک به بیوماس
- ۳۲- برای اجرای شخم در اراضی آیش دیم، کدام وسیله مناسب تر است؟  
 (۱) گاواهن برگردان دار  
 (۲) پنجه غازی  
 (۳) دیسک دو طرفه  
 (۴) گاواهن قلمی
- ۳۳- اولین و آخرین ماشینی که طی دوره برداشت یونجه به کار برده می شود، به ترتیب کدام موارد هستند؟  
 (۱) بیلر - غلتک  
 (۲) موور - ریک  
 (۳) موور - بیلر  
 (۴) بیلر - ریک (شانه)
- ۳۴- مآخار چیست؟  
 (۱) آبیاری بعد از کاشت محصول  
 (۲) آبیاری قبل از تهیه زمین  
 (۳) آبیاری بعد از تهیه زمین و قبل از کاشت بذر  
 (۴) آبیاری قبل از کاشت محصول
- ۳۵- قرار گرفتن کدام گروه از گیاهان در تناوب، سبب حاصلخیزی بیشتر خاک می شود؟  
 (۱) گلرنگ - آفتاب گردان  
 (۲) ذرت - گندم  
 (۳) شبدر - اسپرس  
 (۴) کلزا - چغندر قند
- ۳۶- تشکیل و فعالیت گره های ریزوبیومی در کدام دسته از خاک ها بیشتر اتفاق می افتد؟  
 (۱) خاک هایی با ماده آلی زیاد  
 (۲) خاک هایی با نیتروژن زیاد  
 (۳) خاک هایی با هوموس زیاد  
 (۴) خاک هایی با نیتروژن کم
- ۳۷- عمق شخم کدام نوع گاواهن بیشتر است؟  
 (۱) برگرداندار  
 (۲) بشقابی  
 (۳) دوار  
 (۴) پنجه غازی

- ۳۸- روش بذرکاری کپهای در کدام محصول استفاده نمی‌شود؟  
 (۱) هندوانه (۲) یونجه (۳) خیار (۴) ذرت
- ۳۹- کدام عامل باعث تولید سیلوی کپک‌زده خواهد شد؟  
 (۱) فشرده کردن زیاد سیلو (۲) افزودن ملاس (شیره‌قند) به سیلو  
 (۳) حرکت هوای تازه در داخل توده سیلو (۴) برداشت علوفه در رطوبت ۷۰٪ به‌جای ۶۵٪
- ۴۰- اگر فاصله ردیف‌های کاشت در سویا ۵۰ سانتی‌متر، فاصله گیاهان روی ردیف ۴ سانتی‌متر، تعداد نیام در بوته ۱۰ عدد، تعداد دانه در نیام ۴ عدد و وزن هزاردانه ۱۵۰ گرم باشد، عملکرد دانه بر حسب کیلوگرم در هکتار چقدر است؟  
 (۱) ۲۰۰۰ (۲) ۳۰۰۰ (۳) ۶۰۰۰ (۴) ۱۲۰۰۰
- ۴۱- در کدام حالت، فواصل آبیاری‌ها در مزرعه باید بیشتر شود؟  
 (۱) خاک سنگین با پتانسیل تبخیر و تعرق کمتر (۲) خاک سبک با پتانسیل تبخیر و تعرق کمتر  
 (۳) خاک سنگین با پتانسیل تبخیر و تعرق بیشتر (۴) خاک سبک با پتانسیل تبخیر و تعرق بیشتر
- ۴۲- کدام عبارت، صحیح است؟  
 (۱) مواد آلی سبب کاهش درصد رس خاک می‌شود. (۲) مواد آلی بر بافت خاک تأثیر بسیاری دارد.  
 (۳) مواد آلی سبب افزایش درصد رس خاک می‌شود. (۴) مواد آلی بر بافت خاک معدنی تأثیری ندارد.
- ۴۳- طبق کدام‌یک از قوانین، عوامل جغرافیایی باعث محدودیت انتشار گیاهان می‌شود؟  
 (۱) لی‌بیک (۲) بردباری (۳) ژئواکولوژیک (۴) میچرلیخ
- ۴۴- از تکنیک Scoring و Scoping در ازدیاد کدام‌یک از پيازها استفاده می‌شود؟  
 (۱) سنبل (۲) زعفران زینتی (۳) آماریلیس (۴) لاله
- ۴۵- کدام‌یک از درختان، دارای خزان طولانی‌تر با برگ‌های رنگی هستند؟  
 (۱) نارون - افاقیا (۲) افاقیا - انجیلی (۳) نارون - زبان گنجشک (۴) انجیلی - چنار
- ۴۶- کدام هورمون برای ریشه‌زایی قلمه‌ها مؤثر است؟  
 (۱) اتیلن (۲) اکسین (۳) ساینوکینین (۴) ژبیرلین
- ۴۷- غنچه‌گیری (Pinching) در کدام گل شاخه بریده، مرسوم است؟  
 (۱) گلایل (۲) آنتوریوم (۳) تاج‌الملوک (۴) داوودی
- ۴۸- کدام مورد، باعث بدشکلی و نامتقارن شدن چغندر لبویی می‌شود؟  
 (۱) افزایش سن و بزرگ شدن (۲) نوسانات دمایی  
 (۳) خاک‌های سنگین (۴) دماهای بالا
- ۴۹- کدام‌یک از عوامل، سبب تند شدن تربچه می‌شود؟  
 (۱) نیتروژن کم (۲) نیتروژن زیاد (۳) دمای پایین (۴) دمای بالا
- ۵۰- علت شل شدن هد کاهو (Puffy Head) چیست؟  
 (۱) دمای بالاتر از ۳۰ درجه سانتی‌گراد (۲) دمای کمتر از ۳۰ درجه سانتی‌گراد  
 (۳) رطوبت زیاد هوا (۴) رطوبت زیاد خاک
- ۵۱- کدام عبارت در مورد مقاوم کردن (Hardening) نشاء، صحیح است؟  
 (۱) در طی دوران مقاوم‌سازی، نشاءها نباید در معرض تنش‌های محیطی قرار بگیرند.  
 (۲) باعث کاهش ذخایر کربوهیدراتی نشاء می‌شود.  
 (۳) نشاءها را قادر به تحمل دمای یخبندان می‌نماید.  
 (۴) باعث افزایش نسبت ریشه به اندام‌های هوایی می‌شود.

- ۵۲- پرتقال بر روی کدام پایه از طعم بهتری برخوردار می‌شود؟  
 (۱) لیموشیرین (۲) رافلمون (۳) نارنج (۴) لیموی آب
- ۵۳- پایه **Giesel A** مربوط به کدام درخت میوه است و مهمترین خصوصیت آن چیست؟  
 (۱) گیلاس - پاکوتاهی (۲) بادام - مقاومت به خاک‌های آهکی  
 (۳) سیب - مقاومت به خشکی (۴) مرکبات - مقاومت به نماتد
- ۵۴- کدام یک از درختان، یک پایه است؟  
 (۱) توت (۲) فندق (۳) پسته (۴) کیوی
- ۵۵- کدام گروه از درختان میوه، دارای مقاومت به خشکی بیشتری است؟  
 (۱) انجیر - زردآلو (۲) انار - آلبالو (۳) توت - بادام (۴) انگور - خرمالو

### آمار:

- ۵۶- آزمون نیکویی برازش با کدام یک از آزمون‌های آماری زیر صورت می‌پذیرد؟  
 (۱)  $\chi^2$  (۲)  $F$  (۳)  $Z$  (۴)  $T$
- ۵۷- در آزمون مقایسه دو میانگین همبسته، درجه آزادی برابر چه مقداری است؟  
 (۱)  $n_1 + n_2 - 1$  (۲)  $n - 2$  (۳)  $n_1 + n_2 - 2$  (۴)  $n - 1$
- ۵۸- درجه آزادی درون گروهی در آزمون تحلیل واریانس برابر کدام است؟  
 (۱)  $N_t + K$  (۲)  $N_t - K$  (۳)  $K - 1$  (۴)  $N_t - 1$
- ۵۹- اگر همبستگی بین دو متغیر  $X$  و  $Y$  برابر  $0.8$  باشد، کدام گزینه در مورد همبستگی بین این دو متغیر، صحیح است؟  
 (۱) فاقد همبستگی (۲) همبستگی کامل مثبت  
 (۳) همبستگی مثبت (۴) همبستگی کامل منفی
- ۶۰- اگر به همه مقادیر یک صفت سه واحد اضافه کنیم، در مقدار میانگین چه تغییری ایجاد می‌شود؟  
 (۱) سه واحد اضافه می‌شود. (۲) ثابت می‌ماند.  
 (۳) سه برابر می‌شود. (۴) سه واحد کمتر می‌شود.
- ۶۱- در یک توزیع تقریباً نرمال که نما ۱۲ و میانه ۱۵ است، «میانگین تقریبی» کدام است؟  
 (۱) ۸ (۲) ۹ (۳) ۱۱ (۴) ۱۳
- ۶۲- خطای استاندارد با کدام یک از شاخص‌های آماری، رابطه معکوس دارد؟  
 (۱) انحراف متوسط (۲) واریانس (۳) حجم نمونه (۴) میانگین
- ۶۳- برای ایجاد یک فاصله اطمینان ۹۹ درصدی برای  $\mu$ ، مقدار  $Z$  بحرانی چقدر باید باشد؟  
 (۱)  $\pm 2.33$  (۲)  $\pm 1.64$   
 (۳)  $\pm 1.96$  (۴)  $\pm 2.58$
- ۶۴- کدام یک از اقدامات، موجب کاهش خطای نوع اول و دوم در تحلیل‌های آمار استنباطی می‌شود؟  
 (۱) بهبود روایی پرسشنامه (۲) افزایش حجم نمونه  
 (۳) کاهش حجم نمونه (۴) افزایش دقت اندازه‌گیری متغیرها



۶۵- واریانس سه عدد  $c$  و  $b$  و  $a$  صفر می‌باشد، متوسط حسابی این سه عدد کدام است؟

(۱)  $a$

(۲)  $a - \frac{b+c}{2}$

(۳)  $a + \frac{b}{2}$

(۴)  $\frac{b}{2}$

۶۶- کدام گزینه تحلیل MANOVA است؟

- (۱) تحلیل کواریانس چند متغیره  
 (۲) تحلیل کواریانس یک متغیره  
 (۳) تحلیل واریانس چند متغیره  
 (۴) تحلیل واریانس یک متغیره

۶۷- معادل ناپارامتریک آزمون F در روش‌های پارامتریک کدام است؟

- (۱) نشانه  
 (۲) مک نمار  
 (۳) ویلکاکسون  
 (۴) فریدمن

۶۸- اندازه یا حجم نمونه با کدام فاکتور بیشتر ارتباط دارد؟

- (۱) میانگین جامعه  
 (۲) واریانس جامعه  
 (۳) روش مطالعه  
 (۴) حجم جامعه

۶۹- اگر توزیع داده‌ها با میانگین ۱۵ دارای چولگی مثبت باشد، کدام یک از حالت‌ها برای دیگر شاخص‌های مرکزی صحیح است؟

- (۱) نما کوچکتر از ۱۵  
 (۲) نما بزرگتر از ۱۵  
 (۳) میانه و نما هر دو برابر ۱۵  
 (۴) میانه بزرگتر از ۱۵

۷۰- مهم‌ترین کاربرد آمار توصیفی کدام است؟

- (۱) تعیین شاخص‌های پراکندگی  
 (۲) گردآوری اطلاعات  
 (۳) آزمون فرضیه‌ها  
 (۴) تلخیص داده‌ها

۷۱- در تحلیل واریانس، منظور از MS کدام است؟

- (۱) مجموع مجذورات انحراف نمرات  
 (۲) میانگین نمرات مجذور شده  
 (۳) میانگین مجموع مجذورات انحراف نمرات از میانگین  
 (۴) واریانس مجموع مجذورات

۷۲- اگر در معادله رگرسیون  $y = a + bx$ ،  $x$  تحصیلات و  $y$  در آمد باشد، کدام گزینه صحیح است؟

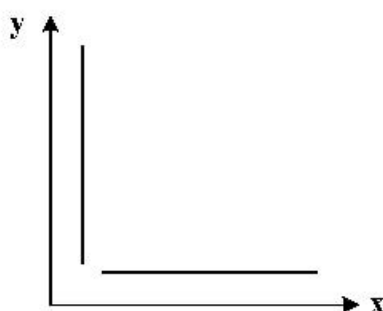
- (۱) اگر  $x$  یک واحد افزایش یابد و  $a$  منفی باشد مقدار  $y$  به اندازه مقدار  $b$  کاهش می‌یابد.  
 (۲) با یک واحد تغییر در  $x$ ،  $y$  به اندازه مقدار  $b$  تغییر می‌کند.  
 (۳) با یک واحد تغییر در  $a$ ، مقدار  $y$  به اندازه مقدار  $x$  تغییر می‌کند.  
 (۴) با یک واحد تغییر در مقدار  $x$ ، مقدار  $b$  به اندازه مقدار  $y$  تغییر می‌کند.

۷۳- منظور از کمیّت خطا (Error Term) در نمودار تحلیل مسیر چیست؟

- (۱) مقدار اثر غیراستاندارد متغیرهایی است که مستقیماً در محاسبات در نظر گرفته نشده است.  
 (۲) مقدار واریانس متغیری است که متغیرهای متقدم، مدل آن را تبیین نکرده است.  
 (۳) مقدار عددی ارزیابی میزان تطابق مدل به‌دست آمده با مدل واقعی است.  
 (۴) مقدار غیراستاندارد اثر مشترک و غیرمستقیم متغیرهای متقدم بر متغیر اصلی است.

۷۴- اگر پژوهشگری بخواهد به مقایسه میانگین‌های بیش از دو گروه بپردازد و مفروضه‌های تحلیل واریانس را نداشته باشد، از کدام آزمون ناپارامتری می‌تواند استفاده کند؟

- (۱) کروسکال والیس  
 (۲) من ویتنی  
 (۳) کولموگروف - اسمیرنوف  
 (۴) ویلکاکسون



۷۵- شکل روبه‌رو، کدام نوع همبستگی را نشان می‌دهد؟

- (۱) همبستگی مثبت
- (۲) فاقد همبستگی
- (۳) همبستگی مثبت و کامل
- (۴) همبستگی منفی و کامل

۷۶- مقدار ویژه (Eigen value) کدام است؟

(۱) واریانس اضافی متغیر معیار است که می‌تواند با افزودن یک متغیر پیش‌بین جدید از طریق تحلیل رگرسیون چندگانه توضیح داده شود.

(۲) نمره استاندارد که دارای توزیعی نرمال با نمره‌های پیوسته و دارای واحدهای برابر است.

(۳) نمره استنتاج شده برای نشان دادن عملکرد یک متغیر نسبت به عملکرد متغیرهای دیگر است.

(۴) نشان‌دهنده مقدار واریانس در مجموعه متغیرهای اولیه است که توسط یک عامل تبیین می‌شود.

۷۷- یکی از مفروضات آزمون  $t$  درباره نمره گروه‌های مورد مطالعه کدام است؟

- (۱) واریانس نمره‌ها در دو گروه مورد مطالعه برابر است.
- (۲) واریانس نمره‌ها در دو گروه مورد مطالعه برابر نیست.
- (۳) میانگین نمره گروه‌ها با هم برابر هستند.
- (۴) میانگین نمره گروه‌ها با هم تفاوت دارند.

۷۸- توزیع خطاهای آزمایشی کدام است؟

- (۱) نرمال با میانگین صفر و واریانس  $\sigma_e^2$
- (۲) نرمال با میانگین  $\mu$  و واریانس  $\sigma_e^2$
- (۳) نرمال با میانگین  $\mu$  و واریانس  $S_e^2$
- (۴) نرمال با میانگین صفر و واریانس  $S_e^2$

۷۹-  $R^2$  کدام ضریب است؟

- (۱) تبیین
- (۲) همبستگی
- (۳) همانندی
- (۴) رگرسیون

۸۰- بهترین پارامتر پراکنندگی کدام است؟

- (۱) دامنه
- (۲) انحراف معیار
- (۳) واریانس متوسط
- (۴) متوسط قدرمطلق انحرافات از میانگین

### اقتصاد کشاورزی:

۸۱- در آمد تولید کننده ..... می‌یابد، وقتی که تقاضای کالا ..... بوده و قیمت آن ..... یابد.

- (۱) کاهش - کاهش ناپذیر - کاهش
- (۲) کاهش - کاهش پذیر - کاهش
- (۳) افزایش - کاهش پذیر - کاهش
- (۴) افزایش - کاهش ناپذیر - افزایش

۸۲- بهبود تکنولوژی تولید در یک واحد تولیدی کشاورزی موجب می‌شود، منحنی تولید کل به سمت .....

منحنی هزینه کل به سمت ..... انتقال یابد.

- (۱) پایین - پایین
- (۲) پایین - بالا
- (۳) بالا - بالا
- (۴) بالا - پایین

۸۳- در فرایند تولید یک محصول از یک نهاده متغیر هنگامی که ..... حداقل می‌شود، ناحیه ..... تولید

آغاز می‌شود.

- (۱) MC - سوم
- (۲) AVC - دوم
- (۳) MC - دوم
- (۴) AVC - سوم



- ۸۴- در سطوح پایین دستمزد، با ..... دستمزد، تعداد ساعات کاری عرضه شده توسط نیروی کار ..... می‌یابد.  
 (۱) ثابت ماندن - کاهش (۲) ثابت ماندن - افزایش (۳) افزایش - افزایش (۴) افزایش - کاهش
- ۸۵- در بازار رقابت کامل کدام رابطه صحیح و کامل تر می‌باشد؟  
 (۱)  $P_y = MR = AR$  (۲)  $P_y = AR$   
 (۳)  $AR = MC$  (۴)  $P_y = AR = MC$
- ۸۶- در مرز ناحیه اول و دوم تولید نهایی چگونه است؟  
 (۱) کمتر از تولید متوسط (۲) بیشتر از تولید متوسط  
 (۳) برابر حداکثر تولید متوسط (۴) برابر تولید متوسط
- ۸۷- قیمت پرتقال در بازار رقابت کامل چگونه تعیین می‌شود؟  
 (۱) توسط عرضه کنندگان (۲) توسط تقاضاکنندگان  
 (۳) از برخورد منحنی هزینه متوسط و هزینه نهایی (۴) از برخورد منحنی عرضه و تقاضا
- ۸۸- برای تشکیل منحنی‌های تار عنکبوتی کدام مورد صحیح است؟  
 (۱) منحنی‌های عرضه و تقاضای محصول ثابت است.  
 (۲) مقدار تولید به قیمت محصول در سال گذشته بستگی دارد.  
 (۳) تقاضا تابعی از قیمت رایج محصول می‌باشد.  
 (۴) تمامی موارد
- ۸۹- یک کشاورز هنگامی کارایی تخصیصی دارد که مصرف نهاده متغیر به میزانی باشد که: .....  
 (۱) تولید نهایی آخرین واحد آن برابر نسبت قیمت نهاده به قیمت ستاده باشد.  
 (۲) تولید نهایی آخرین واحد نهاده برابر نسبت قیمت ستاده به قیمت نهاده باشد.  
 (۳) ارزش تولید نهایی نهاده مساوی هزینه نهایی باشد.  
 (۴) ارزش تولید نهایی مساوی قیمت محصول باشد.
- ۹۰- کدام یک از عوامل، منجر به افزایش کشش تقاضا و کاهش کشش عرضه می‌شود؟  
 (۱) افزایش شیب هر دو منحنی عرضه و تقاضا (۲) کاهش شیب تقاضا و افزایش شیب عرضه  
 (۳) افزایش شیب تقاضا و کاهش شیب عرضه (۴) کاهش شیب هر دو منحنی تقاضا و عرضه
- ۹۱- منحنی مسیر توسعه در یک اقتصاد مرزی چگونه است؟  
 (۱) خطی با شیب متغیر و منفی (۲) خطی با شیب ثابت و منفی  
 (۳) خطی با شیب متغیر (۴) خطی با شیب ثابت
- ۹۲- اگر شیب تقاضا برابر با ۲، در سطوح قیمت برابر با ۴ و تقاضا برابر با ۶ باشد، مقدار کشش چقدر است؟  
 (۱)  $\frac{1}{3}$  (۲)  $\frac{4}{3}$   
 (۳)  $\frac{2}{3}$  (۴)  $\frac{3}{4}$
- ۹۳- کدام سیاست در جهت حمایت از مصرف کننده است؟  
 (۱) قیمت توافقی (۲) سقف قیمت (۳) کف قیمت (۴) قیمت تضمینی
- ۹۴- بارانه بر هر واحد مصرف کالا باعث انتقال به راست کدام منحنی می‌شود؟  
 (۱) بودجه (۲) درآمد (۳) تقاضا (۴) عرضه

- ۹۵- اگر تابع مطلوبیت از نوع لئونتیف باشد، نرخ نهایی جایگزینی مصرف دو کالا، برابر با کدام مورد است؟  
 (۱) منفی یک (۲) بی‌نهایت (۳) صفر (۴) یک
- ۹۶- اگر  $Y = AX_1^{b_1} X_2^{b_2}$  یک تابع تولیدی باشد، که در آن  $Y$  مقدار تولید و  $X_1$  و  $X_2$  مقادیر نهاده‌های متغیر مصرفی و  $A$  و  $b_1$  و  $b_2$  اعداد ثابت باشند.  $b_1$  و  $b_2$  چه چیزی را نشان می‌دهند؟  
 (۱)  $b_1$  و  $b_2$  برابر تولید متوسط نهاده‌های  $X_1$  و  $X_2$  می‌باشند.  
 (۲)  $b_1$  و  $b_2$  نشان‌دهنده قیمت نهاده‌های متغیر  $X_1$  و  $X_2$  هستند.  
 (۳)  $b_1$  و  $b_2$  کنش تولیدی نهاده‌های  $X_1$  و  $X_2$  را نشان می‌دهند.  
 (۴)  $b_1$  و  $b_2$  تولید نهایی نهاده‌های متغیر  $X_1$  و  $X_2$  را نشان می‌دهند.
- ۹۷- اگر تقاضا برای محصولی به صورت خطی با شیب ثابت باشد، که محورهای مختصات را در نقاط  $A$  و  $B$  قطع می‌کند، در کجای آن شیب کنش تقاضا برابر واحد خواهد بود؟  
 (۱) در هیچ کجای آن (۲) در وسط  $AB$  (۳) در نقطه  $A$  (۴) در نقطه  $B$
- ۹۸- انحنای ناحیه دوم تولید در کجا قرار دارد؟  
 (۱) در جایی که تولید کل به حداکثر خود می‌رسد و تولید نهایی برابر صفر و کنش تولید برابر صفر می‌شود.  
 (۲) در جایی که تولید متوسط به حداکثر خود می‌رسد و کنش تولید برابر یک می‌شود.  
 (۳) در جایی که تولید نهایی به حداکثر خود می‌رسد و کنش تولید برابر یک می‌شود.  
 (۴) در جایی که کنش تولید به حداکثر خود می‌رسد و تولید نهایی برابر یک می‌شود.
- ۹۹- محصولات پست دارای چه ویژگی هستند؟  
 (۱) کنش تقاضای ثابت (۲) کنش عرضه منفی  
 (۳) کنش درآمدی منفی (۴) کنش تقاضای مثبت
- ۱۰۰- تعریف قانون انگل کدام است؟  
 (۱) خانوارهای کم درآمد صرف‌نظر از مبلغ درآمد خود، برای زنده ماندن مجبورند شکم خود را سیر کنند.  
 (۲) خانوارهای کم درآمد در مقایسه با خانوارهای پر درآمد، اگرچه مبلغ کمتری را صرف خرید مواد غذایی می‌کنند ولی بخش بزرگ‌تری از درآمد خود را صرف این کار می‌کنند.  
 (۳) خانوارهای کم درآمد پول کمی دارند که صرف خرید مواد غذایی می‌کنند و لذا مواد ارزان‌تری را می‌خرند.  
 (۴) خانوارهای پر درآمد درصد بزرگتری از درآمد خود را صرف خرید مواد غذایی می‌کنند.
- ۱۰۱- ترکیباتی از دو نهاده با کمترین هزینه برای تولید مقادیر مختلف از محصول را اصطلاحاً چه می‌گویند؟  
 (۱) خط هزینه تولید (۲) منحنی تولید همسان  
 (۳) خط مقیاس (۴) منحنی امکانات تولیدی
- ۱۰۲- مقدار بهینه مصرف نهاده متغیر به چه عواملی بستگی دارد؟  
 (۱) قیمت و تولید نهایی نهاده (۲) تولید نهایی، تولید متوسط و قیمت نهاده  
 (۳) قیمت نهاده، قیمت محصول و تولید نهایی نهاده (۴) قیمت و تولید متوسط نهاده
- ۱۰۳- چوب به عنوان محصول اصلی جنگل، دارای تقاضای ..... می‌باشد زیرا دارای .....  
 (۱) کنش ناپذیر - ارزش بالایی نمی‌باشد. (۲) کنش پذیر - کاربردهای متعدد می‌باشد.  
 (۳) کنش ناپذیر - کاربردهای متعدد می‌باشد. (۴) کنش پذیر - کاربردهای متعدد نمی‌باشد.



- ۱۰۴- اگر به جهت مساعدت شرایط آب‌وهوایی عرضه سیب افزایش یابد، در این صورت ..... افزایش می‌یابد.
- (۱) مقدار تقاضا  
(۲) قیمت سیب  
(۳) مقدار عرضه سیب در هر قیمتی  
(۴) مقدار تعادلی سیب
- ۱۰۵- اگر تابع تقاضای کالایی به صورت  $q = \frac{M}{p}$  مشخص شده باشد، کشش تقاضا برای این کالا چگونه می‌باشد؟
- (۱) برابر  $AP = 0.8$   
(۲) برابر  $-P$   
(۳) ثابت و برابر  $-1$   
(۴) ثابت و برابر  $0.8$

ترویج و توسعه کشاورزی:

- ۱۰۶- کدام مورد معیارهای شاخص فقر چند بعدی را به‌طور کامل و صحیح بیان می‌نماید؟
- (۱) درآمد، آموزش، استانداردهای زندگی  
(۲) درآمد، سلامت، بهداشت  
(۳) درآمد، بهداشت، استانداردهای زندگی  
(۴) آموزش، سلامت، استانداردهای زندگی
- ۱۰۷- از دیدگاه چمبرز چه تفکری در بین مصلحان توسعه با خاستگاه شهری در حل معضلات روستایی غالب است؟
- (۱) توسعه روستایی مشارکتی  
(۲) برنامه‌ریزی غیرمتمرکز  
(۳) مرکز - پیرامون  
(۴) برنامه‌ریزی پایین به بالا
- ۱۰۸- سهولت ارزشیابی از مزایای کدام‌یک از رهیافت‌های ترویجی است؟
- (۱) پروژه‌های  
(۲) ترویج مشارکتی  
(۳) توسعه نظام‌های زراعی  
(۴) ترویج کشاورزی متعارف
- ۱۰۹- رهیافت‌های ترویجی مبتنی بر عمومیت ارباب‌رجوع بیشتر توسط چه نهادی مدیریت و ساماندهی می‌شود؟
- (۱) کارخانجات و واحدهای فرآوری  
(۲) وزارت کشاورزی  
(۳) دانشگاه‌ها  
(۴) سازمان‌های خصوصی
- ۱۱۰- کدام موارد، اجزای فناوری‌های کشاورزی هستند؟
- (۱) سازمان‌افزار - اطلاعات‌افزار - سخت‌افزار - مدیریت‌افزار  
(۲) انسان‌افزار - نرم‌افزار - سازمان‌افزار - سخت‌افزار  
(۳) فن‌افزار - انسان‌افزار - اطلاعات‌افزار - سازمان‌افزار  
(۴) فن‌افزار - تکنیک‌افزار - اطلاعات‌افزار - شبکه‌افزار
- ۱۱۱- کدام‌یک از ویژگی‌ها، مربوط به الگوی انتقال فناوری «کشاورزی - اول - آخر» هستند؟
- (۱) راهبرد پایین به بالا - نظر نهایی کشاورز - ارتباط دوطرفه - مزرعه محور  
(۲) راهبرد متقابل - نظر نهایی کشاورز - ارتباط دوطرفه - کاهش بی‌عدالتی  
(۳) راهبرد پایین به بالا - بسیار عملی و به سهولت قابل اجرا - ارتباط دوطرفه - مزرعه محور  
(۴) کم‌هزینه - ارتباط دوطرفه - مزرعه و کشاورز محور - جهت‌گیری تحقیق چند رشته‌ای
- ۱۱۲- «خدمات ترویج تعاونی» در قالب رویکرد ترویج دانشگاهی در کدام کشور برنامه‌ریزی و ارائه می‌شود؟
- (۱) آلمان  
(۲) آمریکا  
(۳) هلند  
(۴) انگلستان
- ۱۱۳- در اجرای کدام‌یک از روش‌های ترویجی از تکنیک شبیه‌سازی برای آموزش استفاده می‌شود؟
- (۱) پرچم صحرائی  
(۲) نمایش طریقه  
(۳) گردش صحرائی  
(۴) ایفای نقش

- ۱۱۴- کدام یک از ویژگی‌های نوآوری مرتبط با سطح یادگیری و درک و کاربرد کشاورزان است؟  
 (۱) پیچیدگی (۲) سازگاری (۳) قابلیت رؤیت (۴) آزمون‌پذیری
- ۱۱۵- روش ترویجی توصیه‌شده برای به‌کارگیری در مرحله علاقه‌مندی از مراحل پذیرش کدام است؟  
 (۱) نمایش طریقه (۲) پرچم صحرائی (۳) روز مزرعه (۴) رسانه‌های گروهی
- ۱۱۶- کدام گزینه در مورد آموزش‌های ترویجی، صحیح است؟  
 (۱) فراگیران ملزم به رعایت مقررات و ضوابط آموزشی تعیین شده هستند.  
 (۲) فرآیند یادگیری یک‌طرفه است که طی آن کشاورزان از مروجان مطالب را فرا می‌گیرند.  
 (۳) فراگیران همگن بوده و اهداف مشترکی را دنبال می‌کنند.  
 (۴) نظریه‌ها و ادراکات جدید براساس آموزش فراگیران در موقعیت‌های عملی شکل می‌گیرد.
- ۱۱۷- کدام گزینه، جزو عناصر اصلی پیشنهاد شده توسط واتراستون برای یک برنامه توسعه همه‌جانبه روستایی بادوام و ماندگار نیست؟  
 (۱) کارهای عمومی کوچک و اشتغال‌زا  
 (۲) توسعه کشاورزی سرمایه‌بر  
 (۳) خودیاری و مشارکت محلی در تصمیم‌گیری  
 (۴) تأسیس صنایع کوچک و سبک کاربر
- ۱۱۸- مدل خودگردان در برنامه‌ریزی ترویجی توسط چه کسی معرفی شده است؟  
 (۱) گارفورث (۲) ون‌دن‌بن و هاوکینز (۳) هارتموت و همکاران (۴) چارلز کلارک
- ۱۱۹- کدام یک از موارد، جزو ساختار یک نظام تولید کشاورزی نیست؟  
 (۱) پردازش (۲) درون‌داد (۳) برون‌داد (۴) بازخورد
- ۱۲۰- الگوی ترویجی انتقال فناوری «FBF» کدام است؟  
 (۱) از کشاورز به کشاورز (۲) مروج به کشاورز  
 (۳) از بالا به پایین (۴) از پایین به بالا
- ۱۲۱- الگوی دانشی مناسب کشاورزی پایدار کدام است؟  
 (۱) تلفیق دانش کلاسیک و صنعتی (۲) تلفیق دانش کلاسیک و بومی  
 (۳) تلفیق دانش کلاسیک و اقتصادی و اجتماعی (۴) تلفیق دانش کلاسیک و محیط‌زیست
- ۱۲۲- برنامه ترویجی که توسط مروجان و کارشناسان در سطح صفی و ستادی تهیه می‌شود، کدام است؟  
 (۱) توسعه‌یافته (۲) حقیقت‌یافته (۳) پیش‌ساخته (۴) خودساخته
- ۱۲۳- در الگوهای مختلف آموزش بزرگسالان، چهار نقش عمده که برای برنامه‌ریزان ترویج و توسعه کشاورزی معرفی شده‌اند، کدام موارد هستند؟  
 (۱) تحلیل‌گر، تحریک‌گر، تسهیل‌گر، تشویق‌گر (۲) تسهیل‌گر، تنظیم‌گر، تجویز‌گر، تشویق‌گر  
 (۳) تدوین‌گر، تحلیل‌گر، تسهیل‌گر، تشویق‌گر (۴) تحریک‌گر، تشویق‌گر، تدوین‌گر، تنظیم‌گر
- ۱۲۴- کدام گزینه در پارادایم نوین برنامه‌ریزی ترویج و توسعه روستایی مورد تأکید است؟  
 (۱) کاربرد تنوری جعبه سیاه همراه با جعبه شفاف (۲) کاربرد تنوری جعبه شفاف همراه با جعبه سیاه  
 (۳) کاربرد تنوری جعبه شفاف (۴) کاربرد تنوری جعبه سیاه
- ۱۲۵- سه عنصر اساسی در کارآفرینی کشاورزی، کدام موارد هستند؟  
 (۱) سازمان کارآفرین - کارآفرین - رفتار کارآفرینی  
 (۲) کارآفرین - توسعه بازار - رفتار کارآفرینی  
 (۳) کارآفرین - توسعه کسب‌وکار - محیط و فضای کارآفرینی  
 (۴) سازمان کارآفرین - توسعه کسب‌وکار - قوانین و مقررات کارآفرینی



۱۲۶- کدام گزینه درباره کشاورزی متعارف، صحیح است؟

- (۱) از نظر انرژی پایدار است و در درازمدت غذای کافی برای جمعیت جهان تولید می‌کند.
- (۲) فرسایش خاک، تخریب و آلودگی محیط‌زیست زاینده این نظام است.
- (۳) باعث کاهش نرخ بیکاری و وضعیت مناسب اقتصادی و فرهنگی شده است.
- (۴) موجب کاهش مصرف سوخت‌های فسیلی در بُعد زیست‌محیطی شده است.

۱۲۷- در ادبیات ترویج و توسعه کشاورزی «KASA» به ترتیب مخفف کدام یک از موارد هستند؟

- (۱) دانش، دیدگاه، رضایت، مهارت
- (۲) دانش، دیدگاه، رضایت، نگرش
- (۳) دانش، نگرش، مهارت، آرمان
- (۴) دانش، آرمان، رضایت، مهارت

۱۲۸- بعد از انقلاب اسلامی، قانون تأسیس مراکز خدمات کشاورزی، روستایی و عشایری که امروزه بنام مراکز

جهاد کشاورزی شناخته می‌شوند، در چه سالی به تصویب هیأت وزیران رسید؟

- (۱) ۱۳۵۹
- (۲) ۱۳۶۰
- (۳) ۱۳۶۱
- (۴) ۱۳۶۲

۱۲۹- مؤلفه‌های نظام برنامه‌ریزی ترویج و توسعه روستایی کدام موارد هستند؟

- (۱) طراحی، اجرا، نظارت
- (۲) طراحی، اجرا، ارزشیابی
- (۳) طراحی، اجرا، برنامه
- (۴) طراحی، اجرا، کنترل

۱۳۰- اهمیت کدام یک از ارزشیابی‌های ترویجی بیشتر است؟

- (۱) تکوینی
- (۲) پس از اجرا
- (۳) پیش از اجرا
- (۴) حین اجرا

مدیریت مزرعه:

۱۳۱- کدام یک از موارد، در بودجه‌نویسی کلی انجام نمی‌شود؟

- (۱) تجزیه و تحلیل کلی فعالیت‌ها
- (۲) سادگی تجزیه و تحلیل‌ها برای مدیر
- (۳) مقایسه نتایج اقتصادی در طرح‌های مختلف
- (۴) لازم است به دفعات بیشتری نسبت به سایر انواع بودجه‌ریزی تهیه شود.

۱۳۲- قانون بازدهی نزولی در کوتاه‌مدت و بلندمدت چگونه خواهد بود؟

- (۱) در کوتاه‌مدت و بلندمدت وجود ندارد.
- (۲) در کوتاه‌مدت وجود دارد اما در بلندمدت وجود ندارد.
- (۳) در بلندمدت وجود دارد اما در کوتاه‌مدت وجود ندارد.
- (۴) در کوتاه‌مدت و بلندمدت وجود دارد.

۱۳۳- چنانچه برای یک تصمیم مدیریتی، پیامدها مشخص باشد، اما احتمال وقوع نامعلوم باشد، مدیر درگیر چه وضعیتی

خواهد بود؟

- (۱) مدیریت احتمالی
- (۲) ریسک
- (۳) عدم حتمیت
- (۴) ریسک و عدم حتمیت

۱۳۴- چنانچه تولید افزایش یابد، هزینه کل (TC) و هزینه ثابت متوسط (AFC) به چه صورت خواهد بود؟

- (۱) افزایشی - افزایشی
- (۲) افزایشی - کاهششی
- (۳) کاهششی - ثابت
- (۴) افزایشی - ثابت

۱۳۵- برای ارزیابی دارایی‌های بادوام کدام روش مناسب‌تر است؟

- (۱) ارزیابی براساس بودجه‌ریزی جزئی  
 (۲) ارزیابی براساس بودجه‌ریزی کلی  
 (۳) ارزیابی براساس قیمت جایگزینی  
 (۴) ارزیابی براساس ارزش فعلی

۱۳۶- اگر هزینه کل به صورت تابعی درجه دوم باشد، هزینه متغیر و هزینه ثابت چه شکل تابعی خواهد داشت؟

- (۱) درجه یک - خط ثابت  
 (۲) درجه دوم - خط ثابت  
 (۳) درجه سوم - درجه یک  
 (۴) درجه دوم - درجه یک

۱۳۷- بیمه مزرعه جهت مدیریت کدام ریسک بوده و کدام روش مدیریت ریسک خواهد بود؟

- (۱) عملکردی - حذف ریسک  
 (۲) قیمتی - انتقال ریسک  
 (۳) عملکردی - انتقال ریسک  
 (۴) قیمتی - حذف ریسک

۱۳۸- در کدام یک از نواحی تولید، بهره‌وری متوسط از بهره‌وری نهایی کوچک‌تر است؟

- (۱) اول (۲) دوم (۳) سوم (۴) چهارم

۱۳۹- در خصوص برنامه‌ریزی برای یک مزرعه کدام اصل به حداکثر سازی سود منجر خواهد شد؟

- (۱) برابری بازدهی نهایی  
 (۲) حداکثر کردن کارایی  
 (۳) اصل هزینه فرصت  
 (۴) قانون بازدهی نزولی

۱۴۰- استهلاک در گروه کدام هزینه‌ها قابل دسته‌بندی است؟

- (۱) فرصت (۲) غیر نقدی (۳) متغیر (۴) ثابت

۱۴۱- اگر قیمت یک دارایی در یک مزرعه ۷۰ میلیون ریال باشد و پیش‌بینی شود پس از ۱۰ سال ارزش این دارایی

معادل ۳۰ میلیون ریال باشد. هزینه استهلاک این دارایی در سال چهارم با روش مجموع سنوات (تعداد سال‌ها) چه میزان خواهد بود؟

- (۱) ۲/۰۹ (۲) ۳/۰۹ (۳) ۴/۰۹ (۴) ۵/۰۹

۱۴۲- کاهش تدریجی تولید نهایی نهاده متغیر با بکارگیری بیشتر نهاده متغیر چه نامیده می‌شود؟

- (۱) کاهش کیفیت نهاده‌های متغیر  
 (۲) قانون امکان تولید  
 (۳) قانون بازدهی نزولی  
 (۴) عدم مدیریت کارا

۱۴۳- یک مزرعه با کدام یک از توابع هزینه، می‌تواند در دوره بلندمدت قرار گرفته باشد؟

- (۱)  $TC = 10Q$  (۲)  $TC = 100$   
 (۳)  $TC = 20 + 10Q - 2Q^2 + 2Q^3$  (۴)  $TC = 150 + 20Q + Q^2$

۱۴۴- کدام یک از موارد، در تعیین تقاضای نهاده نقش دارند؟

- (۱) تولید نهایی نهاده و قیمت محصول  
 (۲) تولید نهایی نهاده و منحنی امکانات تولید  
 (۳) منحنی امکانات تولید و قیمت محصول  
 (۴) تولید متوسط نهاده و بهره‌وری تولید

۱۴۵- کدام یک از موارد، از وظایف اصلی یک مدیر نیست؟

- (۱) سازماندهی (۲) تحلیل مالی (۳) برنامه‌ریزی (۴) کنترل

۱۴۶- در محل برخورد دو منحنی تولید نهایی و تولید متوسط کدام مورد، صحیح است؟

- (۱) بهره‌وری نهاده حداکثر است.  
 (۲) بهره‌وری نهاده حداقل است.  
 (۳) سود مدیر حداکثر است.  
 (۴) سود مدیر صفر است.



۱۴۷- کدام یک از شاخص‌ها، را می‌توان برای اندازه‌گیری ریسک دو فعالیت که مقیاس و میانگین تولید کاملاً متفاوتی دارند، استفاده نمود؟

- (۱) میانگین (۲) انحراف معیار (۳) ضریب تغییرات (۴) واریانس

۱۴۸- چنانچه تابع هزینه یک واحد تولیدی به صورت  $TC = 30Q - 2Q^2 + 2Q^3$  باشد و قیمت محصول نیز معادل ۱۵۰ واحد در بازار تعیین شود، میزان تولید بهینه توسط مدیر چه میزان تعیین شود تا سود واحد حداکثر شود؟

- (۱) ۵ (۲) ۱۰ (۳) ۵۰ (۴) ۱۰۰

۱۴۹- اگر یک مدیر واحد تولیدی برای کشاورزی، یک زمین به مساحت مشخص خریداری کرده باشد، در پایان یک دوره چنانچه بخواهد سود واحد تولیدی خود را محاسبه کند، برای زمین چه هزینه‌ای را در نظر باید بگیرد؟

- (۱) قیمت خرید زمین (۲) اجاره زمین  
(۳) چون مالک است هزینه صفر (۴) قیمت فروش زمین در پایان دوره

۱۵۰- در سطح مشخصی از ریسک، سود مورد انتظار برای کدام گروه از مدیران بیشتر خواهد بود؟

- (۱) ریسک‌گریز (۲) ریسک‌پذیر  
(۳) ریسک‌خنثی (۴) با اطلاعات داده شده نمی‌توان پاسخ داد.

۱۵۱- در سطوح پایین‌تر تولید فاصله هزینه متوسط کل (AC) از هزینه متوسط متغیر (AVC) در مقایسه با سطوح بالاتر تولید چگونه است؟

- (۱) کمتر است. (۲) بیشتر است. (۳) مساوی است. (۴) متغیر است.

۱۵۲- یکی از مهم‌ترین کاربردهای استفاده از برنامه‌ریزی خطی در مدیریت چیست؟

- (۱) برآورد ارزش حال منافع سال‌های آتی (۲) برآورد زمان‌بندی بهینه تولید  
(۳) برآورد نیازهای تسهیلاتی مدیر مزرعه (۴) برآورد ارزش فرصت از دست‌رفته نهاده‌ها

۱۵۳- اگر تابع تولید به صورت  $TP = 100 + 20L - L^2$  باشد و چنانچه قیمت هر واحد محصول معادل ۵ واحد و دستمزد هر واحد نیروی کار معادل ۲۰ واحد باشد، این تولیدکننده برای حداکثرسازی سود از چند واحد نیروی کار استفاده نماید؟

- (۱) ۲ (۲) ۴ (۳) ۶ (۴) ۸

۱۵۴- مقدار کاری که باید انجام شود و چگونگی انجام کارهای مختلف، مربوط به کدام اصل در مدیریت است؟

- (۱) هزینه حداقلی (۲) سود حداکثری (۳) جایگزینی (۴) افزایش کارایی

۱۵۵- اگر TC معادل هزینه کل و برابر ۵۰۰ واحد و هزینه ثابت (TFC) معادل ۱۰۰ واحد باشد با فرض تولیدی معادل ۲۰ واحد، قیمت تمام شده هر واحد تولید چه میزان خواهد بود؟

- (۱) ۲۰ (۲) ۵ (۳) ۵۰ (۴) ۲۵







