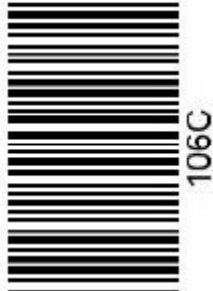


کد کنترل
106
C



نام:

نام خانوادگی:

محل امضا:

صبح پنج‌شنبه
۹۶/۲/۷



«اگر دانشگاه اصلاح شود مملکت اصلاح می‌شود»
امام خمینی (ره)

جمهوری اسلامی ایران
وزارت علوم، تحقیقات و فناوری
سازمان سنجش آموزش کشور

آزمون ورودی دوره‌های کارشناسی ارشد ناپیوسته داخل - سال ۱۳۹۶

مجموعه مدیریت - کد ۱۱۴۲

تعداد سؤال: ۳۱۰

مدت پاسخگویی: ۱۵۰ دقیقه

عنوان مواد امتحانی، تعداد و شماره سؤالات

ردیف	مواد امتحانی	تعداد سؤال از شماره	تا شماره	ردیف	مواد امتحانی	تعداد سؤال از شماره	تا شماره
۱	زبان عمومی و تخصصی (انگلیسی)	۳۰	۱	۱۰	مدیریت تولید	۱۵	۱۷۶
۲	اصول و مبانی مدیریت از دیدگاه اسلام	۱۵	۳۱	۱۱	بازارهای	۱۵	۱۹۱
۳	ریاضی و آمار	۲۰	۴۶	۱۲	مدیریت سرمایه‌گذاری و ریسک	۱۵	۲۰۶
۴	تئوری‌های مدیریت	۳۰	۶۶	۱۳	مبانی کارآفرینی	۱۵	۲۲۱
۵	اقتصاد خرد و کلان	۲۰	۹۶	۱۴	حسابداری مالی و صنعتی	۱۵	۲۲۶
۶	مابله عمومی و بودجه	۱۵	۱۱۶	۱۵	اصول و مبانی نشر	۱۵	۲۵۱
۷	مدیریت منابع انسانی	۱۵	۱۳۱	۱۶	دانش حمل‌ونقل (دریایی، زمینی و هوایی)	۱۵	۲۶۶
۸	تحقیق در عملیات	۱۵	۱۴۶	۱۷	دانش مدیریت بازرگانی و حمل‌ونقل	۳۰	۲۸۱
۹	مدیریت مالی	۱۵	۱۶۱				

این آزمون نمره منفی دارد.
استفاده از ماشین حساب مجاز نیست.

حق چاپ، تکثیر و انتشار سؤالات به هر روش (الکترونیکی و ...) پس از برگزاری آزمون، برای تمامی اشخاص حقیقی و حقوقی تنها با مجوز این سازمان مجاز می‌باشد و با متخلفین برابر مقررات رفتار می‌شود.

PART A: Vocabulary

Directions: Choose the word or phrase (1), (2), (3), or (4) that best completes the blank. Then mark the correct choice on your answer sheet.

- 1- Lawyers for both parties will convene this morning to see if a ----- can be reached before the matter reaches the court.
1) transparency 2) realism 3) settlement 4) discipline
- 2- Later he ----- her daughter for having talked to her teacher impolitely.
1) prevented 2) scolded 3) restricted 4) neglected
- 3- The volcano had remained ----- for over a hundred years, and most people thought it would never burst again.
1) dormant 2) drastic 3) severe 4) incidental
- 4- You will certainly ----- your sprained ankle if you attempt to play basketball today.
1) coerce 2) avoid 3) discomfit 4) exacerbate
- 5- My medical condition is ----- and cannot be altered even with medication.
1) immutable 2) exhaustible 3) durable 4) demanding
- 6- The comedian hoped his jokes would ----- a great deal of laughter from the audience.
1) pursue 2) explode 3) necessitate 4) elicit
- 7- Because Kelly's parents were not affectionate, she grew up suffering from a/an ----- of love and affection.
1) isolation 2) malfunction 3) violation 4) deprivation
- 8- Although we may never completely ----- every disease on earth, it's heartening to see the progress medicine has made on so many fronts.
1) overlook 2) eradicate 3) suspend 4) forecast
- 9- As people mature, their ----- skills become more developed, so they are capable of solving more complex problems.
1) collective 2) sufficient 3) cognitive 4) hypothetical
- 10- I wonder why Cathy spends so much time telling me ----- facts that have nothing to do with me.
1) curious 2) identical 3) irrelevant 4) unequivocal

PART B: Cloze Passage

Directions: Read the following passage and decide which choice (1), (2), (3), or (4) best fits each space. Then mark the correct choice on your answer sheet.

The job of theoretical physicists is twofold: first, to explain what our experimental colleagues have discovered; and second, (11) ----- phenomena that have not yet (12) ----- . The history of scientific discovery shows that progress is achieved using (13) ----- .

Quantum theory, for example, was largely driven by empirical results, (14) ----- Einstein's general theory of relativity was (15) ----- speculation and thought experiments, as well as advanced mathematics.

- 11- 1) to predict 2) predicting 3) it is to predict 4) predict
- 12- 1) found 2) to be found 3) been found 4) be found

- 13- 1) both the methods 2) both methods 3) both of methods 4) methods both
14- 1) as though 2) in that 3) so that 4) whereas
15- 1) a product of 2) produced 3) production of 4) producing

PART C: Reading Comprehension

Directions: Read the following three passages and answer the questions by choosing the best choice (1), (2), (3), or (4). Then mark the correct choice on your answer sheet.

PASSAGE 1:

Over the years, three distinct views have evolved about conflict in projects and organizations. The traditional view (dominant from the late nineteenth century until the mid-1940s) assumes that conflict is bad, always has a negative impact, and leads to declines in performance as the level of conflict increases. Conflict must, therefore, always be avoided. In this view, conflict is closely associated with such terms as violence, destruction, and irrationality.

The response to conflict in the traditional view is to reduce, suppress, or eliminate it. The manager was responsible for freeing the project of any conflict, often using an authoritarian approach. Although that approach worked sometimes, it was not generally effective; when they are suppressed, the root causes cannot be identified, and the potentially positive aspects of conflict cannot emerge. This traditional view of conflict is still widely held because industrial and business institutions that have a strong influence on our society concur with it. This negative view of conflict played a role in the development of labor unions. Violent or disruptive confrontations between workers and management led people to conclude that conflict was always detrimental and should, therefore, be avoided.

The behavioral or contemporary view, also known as the human relations view, emerged in the late 1940s and held sway through the 1970s. It argues that conflict is natural and inevitable in all organizations and that it may have either a positive or a negative effect, depending on how the conflict is handled. Performance may increase with conflict, but only up to a certain level, and then decline if conflict is allowed to increase further or is left unresolved. This approach advocates acceptance of conflict and rationalizes its existence.

The newest perspective, the interactionist view assumes that conflict is necessary to increase performance. While the behavioral approach accepts conflict, the interactionist view encourages conflict based on the belief that a harmonious, tranquil, too-cooperative project organization is likely to become static, apathetic, and stagnant. This approach encourages managers to maintain an appropriate level of conflict—enough to keep projects self-critical, viable, and innovative.

- 16- In relation to paragraph 1, paragraph 2 -----,
1) describes a different approach to reducing conflict
2) explains the theoretical underpinnings of what is discussed in it
3) elaborates further on what is stated in it
4) provides concrete examples of the conflict view explained in it

- 17- The word "it" in paragraph 2 refers to -----.
- 1) view 2) conflict 3) influence 4) society
- 18- Which of the following could be substituted for "apathetic" without changing the meaning of the sentence?
- 1) unsatisfied 2) indifferent 3) inefficient 4) unfitted
- 19- It can be understood from the passage that the interactionist view assumes managers should maintain an appropriate level of conflict to -----.
- 1) introduce win-win conflict resolution strategies
2) become better informed about current affairs
3) poison friendly relations between workers
4) rule out sheeplike passivity among team members
- 20- Which of the following questions does the author answer in the passage?
- 1) How were labor unions formed?
2) What happens when conflict is not ended?
3) Why do some managers fail to delegate?
4) How much harm can conflict cause?

PASSAGE 2:

Developing management talent and using management resources to best advantage is central to delegation. Like money, there never seems to be enough qualified managers. Effective delegators can extend their personal influence and the benefits of their expertise far beyond that of ineffective delegators.

Responsiveness is another important issue. Delegating responsibilities to the lowest practical level allows organizations to respond more quickly and effectively to a myriad of challenges. Responding to a lower bid by a competitor, handling a complaint from an important customer, and taking an opportunity to save money on materials that are ordered by 5:00 P.M. today are all examples where quick response is necessary and good delegation can be effective. There are simply too many situations when seeking the approval of higher levels of management is inconvenient, impractical, or impossible within the time constraints managers face.

The effectiveness of the decisions that are reached and the actions that are taken is a practical issue as well. Frequently, subordinates may be better informed of the situation or be in a better position to make a decision. To the extent that this is true, effective delegation will result in more effective decisions.

Delegation legitimizes lower-level managers, not only in the way they view themselves, but in the way they are viewed by subordinates. Little respect is accorded to those who are managers in title only. If these managers lack the authority to make decisions and do not have the support of their superiors, their ability to manage and control subordinates is significantly diminished. Delegation increases the confidence, as well as the competence, of lower-level managers.

- 21- The main purpose of the passage is to -----.
- 1) explain the significance of delegation in organizations
2) cast doubt on the qualifications of delegators
3) demonstrate how the concept of delegation has evolved
4) criticize organizations that do not allow delegation of responsibility

- 22- Which of the following best summarizes the author's description of managers in paragraph 1?
- 1) To share expertise is a common characteristic of them.
 - 2) If well qualified, they are paid larger salaries.
 - 3) The ability to delegate effectively is the number one precondition for their success.
 - 4) Their resources can be exploited to the full through delegation.
- 23- According to the passage, delegation -----.
- 1) can be the best way to retain talented employees
 - 2) may facilitate the interaction among lower-level managers
 - 3) can expedite the process of addressing a difficult situation
 - 4) may significantly influence customer expectations
- 24- Which of the following assumptions about subordinates is expressed in the passage?
- 1) Their decisions are always more effective.
 - 2) They need to be reminded to take action.
 - 3) Their decisions are probably more based in reality.
 - 4) They place great importance on decision-making.
- 25- In paragraph 4, the author states that managers will not be held in respect -----.
- 1) unless they are granted the power to decide
 - 2) if they exert pressure on subordinates
 - 3) unless they make decisions that appeal to their superiors
 - 4) if they are not as qualified as their profiles suggest

PASSAGE 3:

Support for new enterprises should be provided in a business-like and customer-focused manner. It is important that service providers understand the problems of starting a business and that their responses are quick. This has implications for the way such agencies are organized, the personnel they recruit and their internal incentive systems.

Entrepreneurship development depends on many interdependent factors that cannot be influenced by one single institution. Therefore, it is important to design joint working arrangements across institutional boundaries. This means that mandates, competences and responsibilities are clearly defined and agreed among all institutional partners. The mechanism can be initiated by establishing a public-private working group or advisory council and can later take the form of a fully institutionalized agency. In most cases it is sensible to build on existing institutions that have proven to be successful in fostering and implementing entrepreneurship initiatives. While the government needs to be part of such a mechanism, it is preferable that the institution, council or working group is not dependent on the political leadership of the moment, so as to ensure sustainability. The formation of public private support networks should also be supported at the sub-national level, as local networks may provide solutions for start-up companies that are tailored to local demand conditions and delivered through more personalized trust-based relationships.

The private sector should have voice in, and ownership of, the entrepreneurship development strategy and actively participate at all levels from policy design to implementation. Business people provide the role models for future entrepreneurs, they have practical experience in developing and implementing business plans, and

they know how to overcome practical difficulties. Also, established companies may in future become business partners of start-ups. In practical terms, representatives of private enterprises, business associations, business media, financial institutions, networks of business mentors and the like should contribute to formulating a national strategy. Engaging other stakeholders from academia, NGOs and civil society is also critical.

- 26- In paragraph 1, the author refers to “service providers” primarily in order to -----.
- 1) argue that they have not improved very much over the years
 - 2) give examples of successful agencies promoting businesses
 - 3) support the statement that the number of start-ups is not increasing fast enough
 - 4) explain what is expected of such agencies
- 27- The author would be most likely to agree that the political leadership of the moment -----.
- 1) must serve a vital function in entrepreneurial initiatives
 - 2) must not attempt to influence public or private enterprises
 - 3) does not allow private businesses to establish their monopolies
 - 4) creates a business environment conducive to enterprise development
- 28- The author’s attitude toward public private support networks is best described as -----.
- 1) mild criticism
 - 2) mocking disdain
 - 3) wholehearted approbation
 - 4) determined neutrality
- 29- Based on the information in paragraph 3, which of the following is true about a national strategy?
- 1) To effectively implement one, business people should support entrepreneurs at every stage of development.
 - 2) To develop one requires the involvement of multiple institutions as well as individuals.
 - 3) Formulating one can be effective in minimizing regulatory hurdles for the private sector.
 - 4) Policy makers should be consulted in order to devise a uniform strategy for all cases.
- 30- Where in the passage does the author focus on the requirements of a coordinated approach to entrepreneurship?
- 1) Lines 8-10
 - 2) Lines 6-7
 - 3) Lines 24-25
 - 4) Lines 28-29

اصول و مبانی مدیریت از دیدگاه اسلام:

- ۳۱- کدام اندیشمند اسلامی بر این باور است که از ویژگی‌های حکومت اسلامی، «وحدت فرمانروایی» در یک شخص است که در نظام سیاسی شیعی (امامت) به خوبی تجلی یافته است؟
- ۱) خواجه نصیرالدین طوسی
 - ۲) خوانساری
 - ۳) محقق اردبیلی
 - ۴) محقق کرکی
- ۳۲- بخشیدن قدرت انتخاب به انسان توسط خداوند متعال در مدیریت توحیدی، بیانگر کدام امر تدبیری الهی است؟
- ۱) تشریحی
 - ۲) تسخیری
 - ۳) تمکینی
 - ۴) تکوینی

۳۳- زمانی که به جای قوای فطری و عقل عملی، قوای طبیعی مسیر جذب و دفع انسان را معین می‌کند، افراد دچار کدام نوع مغالطه می‌شوند؟

- (۱) رفتاری
(۲) عاطفی
(۳) منطقی
(۴) هویتی

۳۴- کدام ویژگی‌های امام و رهبر صالح، بیشتر جلوه می‌کنند؟

- (۱) توکل دائمی، حسن خلق، نرمش اقتضایی
(۲) حسن خلق، نرمش اقتضایی، عدالت و ظلم‌ستیزی
(۳) شیوه برخورد با دشمنان، توکل دائمی، عدالت و ظلم‌ستیزی
(۴) عدالت و ظلم‌ستیزی، دانش گستری، توکل دائمی

۳۵- بر اساس کدام استراتژی مدیریت تعارض خواجه‌نصیر طوسی، علاوه بر دوراندیشی در روابط سیاسی با دیگران، از نقاط ضعف دشمن آگاهی حاصل می‌شود؟

- (۱) راهبرد مقوله‌ای
(۲) راهبرد اقدام متقابل
(۳) راهبرد تعارض مهربانانه
(۴) راهبرد برد - برد

۳۶- از دیدگاه نجم‌الدین رازی، اساس و پایه حکومت و همچنین اصل و رکن اساسی مملکت، به ترتیب، کدام مؤلفه است؟

- (۱) شریعت و رعیت
(۲) شریعت و عدالت
(۳) عدالت و رعیت
(۴) مدیریت و رعیت

۳۷- کدام یک از مصادیق نیازها در سطح سازمان‌های آخرت‌گرا، جزو «نیازهای مدنی» است؟

- (۱) خودسازی معنوی و دستیابی به کمالات معنوی
(۲) فراهم‌سازی امکان بهره‌گیری از خلاقیت‌ها و توانایی‌های فکری افراد
(۳) مشارکت در فعالیت‌ها و تعاملات اجتماعی برای حل مسایل سازمانی و فردی
(۴) حس مفید بودن برای جامعه و تلاش برای پیاده‌سازی آرمان‌های فردی و سازمانی

۳۸- فرمان مبارک امیرالمؤمنین (ع) به مالک اشتر که می‌فرماید: «مبادا در کاری که وقت آن فرا نرسیده، شتاب کنی، یا کاری که وقت آن رسیده، سستی کنی...» به کدام مورد اشاره دارد؟

- (۱) زمان‌شناسی و اغتنام فرصت‌ها
(۲) فرصت‌شناسی و فرصت‌طلبی
(۳) فرصت‌ربایی ضامن سعادت
(۴) مسأله‌شناسی و زمان‌شناسی

۳۹- با عنایت به آیات ۲۰ و ۲۱ سوره نمل، سیره مدیریتی حضرت سلیمان (ع) در نظام کنترلی، بیانگر کدام اصل نظارت سازمانی است؟

- (۱) قاطعیت در اجرای تنبیهات
(۲) توبه‌پذیری و بخشش
(۳) تناسب جرم با مجازات
(۴) پاداش و تنبیه به صورت توأمان

۴۰- از میان ابزارهای گوناگون، در کدام صورت می‌توان از ابزارهای حرام استفاده کرد؟

- (۱) هنگام مواجهه با سیطره استکبار جهانی
(۲) موقتاً در شرایطی که ابزار دیگری وجود نداشته باشد
(۳) هنگامی که عمل مهمی باید در جهت مبارزه با طاغوت انجام پذیرد
(۴) هنگامی که عمل واجب در شرایط اضطرار، ناگزیر به استفاده از ابزار حرام باشد.

۴۱- اگر میان آیات شریفه قرآن و روایت منسوب به اهل بیت، اختلاف صریح دیده شود، تکلیف چیست؟

- (۱) باید روایت را درست تفسیر کرد
(۲) باید به تفسیر قوی‌تری مراجعه کرد
(۳) حتماً روایت جعلی است
(۴) حتماً اشتباهی در فهم روایت رخ داده است

۴۲- «خودشناسی» و «خودسازی»، کدام یک از سفرهای چهارگانه را برای مدیر مسلمان نشان می‌دهد؟

(۱) از حق تا خلق

(۲) از خلق تا حق

(۳) از خلق به سوی خلق با حق

(۴) از حق به سوی امر حق به مدد حق

۴۳- بر اساس فرمایش امام علی (ع)، زمانی که در شرایط تنش‌زا طرف مقابل از دوستان واقعی فرد باشد، باید از کدام سبک رفتاری استفاده نمود؟

(۱) جدال احسن

(۲) اصل برادری و عدالت

(۳) رفتار متواضعانه

(۴) رابطه اَبُوْتُ و بُنُوْتُ

۴۴- شأن نزول آیه ۵۸ سوره نسا مبنی بر سپردن کلیدداری خانه خدا از سوی پیامبر (ص) به عثمان بن طلحه علیرغم تمایل عباس عموی پیامبر (ص)، بر کدام ویژگی امامت و اداره جامعه اسلامی تأکید دارد؟

(۱) ارشادیت

(۲) رشدیافتگی

(۳) ولایت

(۴) امانت

۴۵- کدام عنصر فرهنگ سازمانی عاشورایی باعث انسجام، یکپارچگی و همدلی افراد در سازمان آخرت‌گرا می‌شود؟

(۱) رفتارهای فضیلت‌گرایانه

(۲) حفظ شعائر الهی

(۳) مشارکت فراگیر

(۴) بصیرت عاشورایی

ریاضی و آمار:

۴۶- داده‌های پیوسته دسته‌بندی شده با فراوانی تجمعی داده شده است. مد جامعه کدام است؟

حدود دسته	۱۷-۲۰	۲۰-۲۳	۲۳-۲۶	۲۶-۲۹	۲۹-۳۲
فراوانی تجمعی	۵	۱۵	۳۰	۴۳	۵۰

(۱) ۲۴/۸۲

(۲) ۲۴/۹۶

(۳) ۲۵/۱۴

(۴) ۲۵/۲۶

۴۷- راننده‌ای $\frac{1}{3}$ مسافتی را با سرعت ۶۰ کیلومتر در ساعت و $\frac{1}{4}$ این مسافت را با سرعت ۷۵ کیلومتر در ساعت و

بقیه مسافت را با سرعت ۱۰۰ کیلومتر در ساعت طی کرده است. سرعت متوسط آن کدام است؟

(۱) ۷۱

(۲) ۷۲

(۳) ۷۳

(۴) ۷۴

۴۸- نمرات مسئولیت‌پذیری کارکنان یک شرکت در جدول زیر دسته‌بندی شده است. انحراف چارکی این نمرات تقریباً کدام است؟

فاصله طبقات	< 11	۱۱-۱۳	۱۳-۱۵	۱۵-۱۷	≥ 17
فراوانی	۵	۷	۱۵	۱۹	۱۰

(۱) ۱٫۵۷

(۲) ۱٫۶۱

(۳) ۱٫۶۶

(۴) ۱٫۷۵

۴۹- در جدول توزیع احتمال دو متغیر تصادفی x و y مقدار واریانس $(2x - y)$ ، کدام است؟

$x \backslash y$	۱	۳	۵
۲	۰٫۲	۰٫۱	۰
۴	۰٫۲۵	۰٫۱۵	۰٫۳

(۱) ۷

(۲) ۸

(۳) ۹

(۴) ۱۰

۵۰- در جمع‌آوری اطلاعات آماری در یک شهر، ۳۰ درصد با رایانه و ۲۰ درصد با تلفن همراه و ۵۰ درصد با پرسش، پاسخ داده‌اند. از بین ۷ نفر از این جمعیت با کدام احتمال یک نفر با رایانه، ۴ نفر با تلفن همراه و ۲ نفر با پرسش پاسخ می‌دهند؟

(۲) ۰٫۰۹۸

(۱) ۰٫۰۱۲۶

(۴) ۰٫۱۴۷

(۳) ۰٫۱۲۶

۵۱- به‌طور متوسط ۲۵ درصد از اتومبیل‌هایی که از یک بزرگراه عبور می‌کنند، تک سرنشین هستند با کدام احتمال از ۱۹۲ اتومبیل عبوری کمتر از ۴۴ اتومبیل تک سرنشین هستند؟ $(S_{-\infty}^{0.75} = 0.7734)$

(۱) ۰٫۲۲۶۶

(۲) ۰٫۲۷۳۴

(۳) ۰٫۴۲۳۲

(۴) ۰٫۷۷۳۴

۵۲- یکی از محققان مدیریت جهت بررسی میانگین رشد کاری کارمندان سازمانی، دقت برآورد را ۴ نمره در نظر می‌گیرد، به فرض انحراف معیار نمره‌های رشد کاری کارمندان ۲۰ نمره باشد، تعداد نمونه لازم در این بررسی در

سطح خطای ۱۰ درصد کدام است؟ $(S_{-\infty}^{-1.64} = 0.05)$

(۱) ۷۱

(۲) ۶۷

(۳) ۶۳

(۴) ۵۹

۵۳- ضریب همبستگی رتبه‌ای اسپیرمن برای داده‌های زوجی (x, y) در جدول زیر، کدام است؟

x	۱۲	۱۷	۲۰	۱۵	۲۱
y	۵	۴	۸	۶	۷

(۱) ۰/۴۵

(۲) ۰/۶

(۳) ۰/۶۴

(۴) ۰/۷۵

۵۴- حد عبارت $(\frac{1}{\ln x} - \frac{1}{x-1})$ وقتی $x \rightarrow 1$ ، کدام است؟

(۱) -۱

(۲) $-\frac{1}{2}$

(۳) $\frac{1}{2}$

(۴) ۲

۵۵- در تابع پارامتری $\begin{cases} x = \ln(t+1) \\ y = \ln(t^2-1) \end{cases}$ مقدار $\frac{d^2y}{dx^2}$ در نقطه $x = 2 \ln 2$ ، کدام است؟

(۱) -۳

(۲) -۲

(۳) -۱

(۴) $-\frac{1}{2}$

۵۶- تابع با ضابطه $f(x) = x^2 \ln x$ ، در کدام بازه نزولی است؟

(۱) $(0, \frac{1}{\sqrt{e}})$

(۲) $(\frac{1}{\sqrt{e}}, 1)$

(۳) $(1, \sqrt{e})$

(۴) $(0, 1)$

۵۷- حد تابع دو متغیری $f(x, y) = \frac{x+y}{x^2+y}$ در نقطه $(1, -1)$ کدام است؟

(۱) صفر

(۲) $\frac{1}{2}$

(۳) ۱

(۴) حد ندارد

۵۸- نقاط بحرانی تابع $z = x^3 + xy + y^2 - 5x - 5y$ چگونه هستند؟

- (۱) فقط ماکسیمم
- (۲) ماکسیمم - زینی
- (۳) می-نیمم - زینی
- (۴) می-نیمم - ماکسیمم

۵۹- با استفاده از دیفرانسیل مقدار $\tan^{-1}\sqrt{x}$ ، به ازای $x = 1,04$ چقدر از $\frac{\pi}{4}$ بیشتر است؟

- (۱) ۰,۰۰۵
- (۲) ۰,۰۴
- (۳) ۰,۰۲
- (۴) ۰,۰۱

۶۰- در تابع $f(x) = \frac{x^2-1}{2x}$ و $x > 0$ ضابطه $f^{-1}(2x)$ ، کدام است؟

- (۱) $2x - \sqrt{4x^2 + 1}$
- (۲) $2x + \sqrt{4x^2 + 1}$
- (۳) $2x + 2\sqrt{x^2 + 1}$
- (۴) $2x + \sqrt{x^2 + 1}$

۶۱- در وضعیت رقابت کامل توابع عرضه و تقاضا به صورت $y = -\frac{1}{3}(x-1)^2 + 13$ و $y = 2x + 5$ است. مازاد

مصرف‌کننده در نقطه تعادل کدام است؟

- (۱) $4/5$
- (۲) ۳
- (۳) $3/5$
- (۴) ۴

۶۲- مجموع سری $\sum_{n=1}^{\infty} \frac{1}{n^2 + n}$ کدام است؟

- (۱) $\frac{3}{4}$
- (۲) $\frac{2}{3}$
- (۳) $\frac{1}{2}$
- (۴) ۱

۶۳- حاصل $\int_{-1}^1 \ln(1+x^2) dx$ ، کدام است؟

(۱) صفر

(۲) $\pi - 2 + \ln 2$

(۳) $\pi - 4 + \ln 4$

(۴) $2 - \ln 2$

۶۴- به ازای کدام مقدار m ، دستگاه معادلات زیر سازگار است؟

$$\begin{cases} 2x + my = 1 \\ mx + y = 5 \\ x - 2y = 4 \end{cases}$$

(۱) $3, -\frac{9}{4}$

(۲) $3, \frac{-5}{2}$

(۳) $5, \frac{-9}{4}$

(۴) $4, -\frac{3}{2}$

۶۵- اگر $A = \begin{bmatrix} 2 & 4 \\ 3 & 1 \end{bmatrix}$ ، ماتریس ستونی X و عدد حقیقی λ در رابطه $AX = \lambda X$ صدق کند عدد λ ، کدام است؟

(۱) ۵ و -۲

(۲) ۳ و -۲

(۳) ۵ و -۱

(۴) ۳ و -۱

تئوری‌های مدیریت:

۶۶- وقتی تصمیم‌گیرنده، احتمال رخداد حوادث را بر مبنای مقایسه با رویدادهای دیگر برآورد می‌نماید، دچار کدام

خطای تصمیم‌گیری شده است؟

(۲) واپس‌نگری

(۱) بازنمایی

(۴) راستی‌آزمایی

(۳) رخدادهای تصادفی

۶۷- کدام مورد، مکانیزم اصلی هماهنگی در بوروکراسی حرفه‌ای است؟

(۲) استاندارد کردن مهارت‌ها

(۱) استاندارد کردن ستاده‌ها

(۴) سرپرستی مستقیم

(۳) استاندارد کردن فرایندهای کار

۶۸- وظایف فرهنگ سازمانی چیست؟

(۱) هویت فردی، تعهد و مسئولیت جمعی، ثبات سیستم اجتماعی، تقویت حس همکاری به‌جای رقابت، معنی‌بخشی

(۲) هویت فردی، تعهد و مسئولیت فردی، ثبات سیستم اجتماعی، تقویت رقابت به‌جای همکاری، شکل‌دهی رفتار اعضا

(۳) هویت سازمانی، تعهد و مسئولیت جمعی، ثبات سیستم اجتماعی، تقویت حس همکاری به‌جای رقابت، معنی‌بخشی

(۴) هویت سازمانی، تعهد و مسئولیت فردی، ثبات سیستم سازمانی، تقویت رقابت به‌جای همکاری، شکل‌دهی رفتار اعضا

- ۶۹- حیطة نظارت مدیران عالی حداکثر باید چند نفر باشد؟
 (۱) ۵
 (۲) ۶
 (۳) ۷
 (۴) ۱۱
- ۷۰- در فرهنگ مشارکتی، هدف سازمان چیست؟
 (۱) اجرای دستورات
 (۲) حمایت کارکنان
 (۳) تحقق اهداف
 (۴) بقای گروه
- ۷۱- نظریه «محرک - پاسخ» با کدام استعاره سازمان همخوانی دارد؟
 (۱) موجود زنده
 (۲) مغز
 (۳) پدیده دگرگون‌شونده
 (۴) ماشین
- ۷۲- اولین و بارزترین منبع قدرت در یک سازمان کدام است؟
 (۱) اقتدار رسمی
 (۲) اتحادهای بین‌فردی و شبکه‌سازی
 (۳) کنترل دانش و اطلاعات
 (۴) نمادگرایی
- ۷۳- میزان وضوح جایگاه رهبر در الگوی ارتباطی ستاره‌ای و زنجیره‌ای، به ترتیب، چگونه است؟
 (۱) بارز - نامشخص
 (۲) بارز - بارز
 (۳) نامشخص - بارز
 (۴) نامشخص - نامشخص
- ۷۴- در کدام مکتب فکری تفکر استراتژیک، بر ذاتی و غیراقتصادی بودن حالت‌ها و فرایندهای ذهنی (شهود، قضاوت، حکمت، تجربه و بینش) تأکید می‌شود؟
 (۱) یادگیری
 (۲) شناختی
 (۳) کارآفرینانه
 (۴) موضع‌یابی
- ۷۵- حیطة نظارت در کدام تکنولوژی، متوسط به بالاست؟
 (۱) تکراری
 (۲) غیرتکراری
 (۳) مهندسی
 (۴) هنری
- ۷۶- رشد از طریق هدایت در مراحل تکامل سازمان، منشأ کدام بحران خواهد بود؟
 (۱) رهبری
 (۲) استقلال
 (۳) کنترل
 (۴) تشریفات زائد
- ۷۷- کدام نظریه مدعی است، رفتار رهبری زمانی برای پیروان قابل قبول است که باعث رضایت و انگیزش آن‌ها شود؟
 (۱) مسیر - هدف
 (۲) رهبری اصیل
 (۳) رهبری وضعی
 (۴) دوامی (نگهدارنده - انگیزشی)
- ۷۸- مدیر براساس کدام معیار می‌تواند سبک‌های تعارضی خود را انتخاب کند؟
 (۱) توجه به فضای حاکم بر سازمان و تأکید بر نظرات گروه مخالف
 (۲) توجه به نظرات کارکنان و تأکید بر نظرات مدیران
 (۳) توجه به نظرات گروه مخالف و تأکید بر نظرات خود
 (۴) توجه به نظرات گروه مخالف و تأکید بر نظرات مدیران سازمان خود

- ۷۹- زمانی که موضوعات اخلاقی به عنوان عنصری بیرونی تلقی می‌شوند و برای فعالیت‌های سازمانی جنبه محدودکنندگی دارند، سازمان در کدام سطح منطق اخلاقی قرار دارد؟
(۱) قراردادی
(۲) پیش قراردادی
(۳) فرا قراردادی
(۴) مراقبتی
- ۸۰- کانون تمرکز مطالعه فرانوگرایی (پست مدرنیست) در مطالعات سازمان کدام است؟
(۱) نظریه‌ها و نظریه‌پردازان سازمان
(۲) سازمان و جامعه
(۳) ادراکات ذهنی در سازمان
(۴) بهره‌وری و کارایی
- ۸۱- در کدام فرهنگ سازمانی، کارکنان در مقابل سطح عملکرد مشخصی پاسخگو هستند و سازمان در ازای آن، پاداش‌های مشخصی به آنان ارائه می‌کند؟
(۱) بوروکراتیک
(۲) قبیله‌ای
(۳) کارآفرینانه
(۴) مأموریت
- ۸۲- در مدل تعارض - یقا، متغیرهای میانجی کدام‌اند؟
(۱) تعارض و انطباق
(۲) تغییر و انطباق
(۳) تعامل و هم‌افزایی
(۴) هم‌افزایی و تغییر
- ۸۳- مبنای اساسی کدام نظریه این است که افراد بتوانند جهان را به صورت عقلانی بنگرند و سازمان را به عنوان یک سیستم مورد بررسی قرار دهند؟
(۱) سازمان مدرنیست
(۲) سازمان نئومدرنیست
(۳) سازمان پست‌مدرنیست
(۴) سازمان انعکاسی
- ۸۴- در کدام سیستم مدیریتی، تلاش بر این است که هدف‌های فردی و سازمانی تلفیق شده و کوشش‌های گروهی به ثمر برسند؟
(۱) تفویضی
(۲) مجازی
(۳) مدیریت بر مبنای هدف
(۴) مدیریت بر مبنای ارزش‌ها
- ۸۵- هدف کدام رهیافت، متمرکز شدن بر شناسایی کارکردها و فعالیت‌های کارآفرینان و تبیین ماهیت کارآفرینی است؟
(۱) اقتضایی
(۲) سیستمی
(۳) محتوایی (صفات مشخصه)
(۴) فراگردی (رفتاری)
- ۸۶- در کدام نوع کنترل، بر مبنای پیش‌بینی نتایج عملیات، برنامه‌های اصلاحی مناسبی قبل از اجرا تنظیم می‌گردد؟
(۱) آینده‌نگر
(۲) حال‌نگر
(۳) گذشته‌نگر
(۴) عملکرد مدیریت
- ۸۷- کدام نظریه، تئوری تکامل داروین را در کانون و محور تجزیه و تحلیل سازمان قرار می‌دهد؟
(۱) نهادی
(۲) بوم‌شناسی جمعیت
(۳) خودمراجعی
(۴) قابلیت‌های پویا
- ۸۸- واگرایی و همگرایی در سیستم‌های باز به عنوان مؤلفه‌های کدام یک از ویژگی‌های سیستم محسوب می‌شوند؟
(۱) هدف‌جویی
(۲) آنتروپی
(۳) کل‌گرایی
(۴) هم‌پایانی

- ۸۹- براساس پژوهش «وودوارد» در تکنولوژی فرایندی، ساختار چگونه است؟
 (۱) رسمیت زیاد و تفویض اختیار کم
 (۲) انعطاف پذیری کم ساختاری و فعالیت متمرکز
 (۳) تمرکز زیاد و تفکیک عمودی زیاد
 (۴) انعطاف پذیری ساختاری و فعالیت گروهی بیشتر
- ۹۰- نظریه «چندلر» حاوی چه پیامی است؟
 (۱) استراتژی، ساختار را تحت تأثیر قرار می دهد.
 (۲) ساختار، استراتژی را تحت تأثیر قرار می دهد.
 (۳) رابطه میان ساختار و استراتژی دوجانبه است و از هم تأثیر می پذیرند.
 (۴) هم ساختار و هم استراتژی بایستی در تطابق با محیط تنظیم شوند.
- ۹۱- بخش کلیدی سازمان در ساختار ادوکراسی چیست؟
 (۱) رأس استراتژیک
 (۲) ساختار فنی
 (۳) ستاد پشتیبانی
 (۴) هسته عملیاتی
- ۹۲- آنچه موجب توافق سازمان های یادگیرنده می شود، چیست؟
 (۱) یادگیرنده بودن مدیران
 (۲) یادگیرنده بودن اعضای سازمان
 (۳) آرمان مشترک
 (۴) شیوه های یکسان یادگیری
- ۹۳- ساخت سازمانی بلند در چه شرایطی ایجاد می شود؟
 (۱) کارکنان، توانمند و قابل اعتماد تلقی شوند.
 (۲) کارکنان، تنبل و غیرقابل اعتماد تلقی شوند.
 (۳) توانایی های مدیران زیاد باشد.
 (۴) مدیران به دنبال کسب قدرت نباشند.
- ۹۴- در ارتباطات غیررسمی، زمانی که یک فرد خبری را به عده ای می دهد و آن ها نیز آن را به عده ای دیگر انتقال می دهند، الگوی ارتباطی چه نامیده می شود؟
 (۱) تصادفی
 (۲) تابشی
 (۳) خوشه ای
 (۴) رشته ای
- ۹۵- زمانی که اندازه سازمان بزرگ بوده، محیط ساده و تکنولوژی مورد استفاده تکراری است، چه ساختاری توصیه می شود؟
 (۱) ادوکراتیک
 (۲) بخشی
 (۳) ماشینی
 (۴) ساده

اقتصاد خرد و کلان:

- ۹۶- کدام سیاست، موجب کنترل بنگاه انحصاری می شود؟
 (۱) ممنوعیت ورود کالا
 (۲) مالیات مقطوع
 (۳) سقف قیمت
 (۴) معافیت مالیاتی
- ۹۷- بازدهی نسبت به مقیاس تابع تولید $Q = 5 + 2kL$ ، کدام است؟
 (۱) ۲
 (۲) ۴
 (۳) ۵
 (۴) قابل محاسبه نیست
- ۹۸- قدرت انحصارگر با افزایش کشش قیمتی تقاضا، چه تغییری می کند؟
 (۱) کمتر می شود.
 (۲) بیشتر می شود.
 (۳) ارتباطی ندارد.
 (۴) ثابت باقی می ماند.

۹۹- کشش قیمتی تقاضا در سطح $P=10$ با فرض تابع تقاضا $Q=20-0.5P$ ، کدام است؟

(۱) -0.5 (۲) $-\frac{10}{3}$

(۳) $-\frac{10}{15}$ (۴) -7.5

۱۰۰- اگر در تعادل اولیه $Q=10$ و $P=20$ باشد و در تعادل بعدی $Q < 10$ و $P > 20$ باشد، کدام مورد احتمالاً وقوع یافته است؟

(۱) هزینه‌های تولید افزایش یافته است. (۲) درآمد مصرف‌کنندگان افزایش یافته است.

(۳) تکنولوژی تولید بهبود یافته است. (۴) قیمت کالای مکمل افزایش یافته است.

۱۰۱- با وضع کدام نوع مالیات، بازار از رقابتی بودن خارج می‌شود؟

(۱) مالیات بر واحد محصول فقط (۲) مالیات ثابت فقط

(۳) مالیات بر سود فقط (۴) مالیات ثابت و بر واحد محصول

۱۰۲- در مرحله اول تولید و با فرض ثابت بودن عامل سرمایه، کدام مورد صحیح نیست؟

(۱) تولید نهایی نیروی کار بالاتر از تولید متوسط نیروی کار قرار دارد.

(۲) تولید نهایی نیروی کار ابتدا دارای شیب صعودی و سپس شیب آن نزولی خواهد شد.

(۳) هم تولید نهایی و هم تولید متوسط نیروی کار هر دو نزولی هستند.

(۴) شیب تولید متوسط نیروی کار صعودی است.

۱۰۳- در یک بازار رقابت کامل، کدام مورد صادق نیست؟

(۱) آزاد بودن ورود و خروج بنگاه‌ها در بازار

(۲) تعداد زیاد خریداران و فروشندگان

(۳) عدم مداخله دولت و عدم وجود محدودیت‌های مصنوعی

(۴) هزینه تبلیغات منجر به فروش بیشتر می‌شود.

۱۰۴- اگر تابع تقاضای کالای q برابر با $q = aP^{-0.2}I^{0.8}$ باشد (P قیمت و I درآمد است)، مجموع کشش درآمدی و قیمتی تقاضا عبارت است از:

(۱) -1.0

(۲) 0.6

(۳) 0.16

(۴) -0.16

۱۰۵- در نقطه تقاطع دو تقاضای خطی با شیب منفی، کشش قیمتی تقاضا چگونه است؟

(۱) یکسان است.

(۲) یکسان نیست.

(۳) کوچکتر است برای تقاضایی که منحنی تقاضای بعدی را از زیر قطع کرده باشد.

(۴) بزرگتر است برای تقاضایی که منحنی تقاضای بعدی را از رو قطع کرده باشد.

۱۰۶- با کاهش نرخ بهره، منحنی تقاضای سوداگری پول چگونه می‌شود؟

(۱) بیشتر می‌شود. (۲) کم می‌شود.

(۳) صفر می‌شود. (۴) تغییر نمی‌کند.

- ۱۰۷- با ورود مالیات ثابت به مفهوم ضریب تکاثری، این ضریب چه تغییری می‌کند؟
 (۱) کاهش می‌یابد.
 (۲) افزایش می‌یابد.
 (۳) بدون تأثیر است.
 (۴) نمی‌توان اظهار نظر کرد.
- ۱۰۸- اگر میان مهارت‌های شغلی و آنچه متقاضیان کار نیاز دارند شکاف رخ دهد، بیکاری از چه نوعی است؟
 (۱) ساختاری
 (۲) اصطکاک‌کی
 (۳) فصلی
 (۴) سیکلی
- ۱۰۹- اگر سرعت گردش پول کاهش پیدا کند و حجم پول افزایش یابد، تغییر سطح قیمت‌ها چگونه خواهد بود؟
 (۱) افزایشی
 (۲) معلوم نیست
 (۳) ثابت
 (۴) کاهش‌ی
- ۱۱۰- با کاهش بازدهی سهام، تقاضای پول فریدمن چه تغییری می‌کند؟
 (۱) افزایش می‌یابد.
 (۲) افقی‌تر می‌شود.
 (۳) کاهش می‌یابد.
 (۴) تغییری نمی‌کند.
- ۱۱۱- الگوی دو بخشی زیر را در نظر بگیرید:
 $C = 100 + 0.8y$, $I = 50$
 اگر سطح درآمد ۸۰۰ باشد، تغییر در موجودی انبار کدام است؟
 (۱) ۱۰-
 (۲) ۱۰
 (۳) ۷۵
 (۴) ۵۰
- ۱۱۲- اگر مخارج دولت و مالیات هم‌زمان ۳ واحد افزایش یابد و درآمد ملی هم ۳ واحد افزایش یابد، آنگاه ضریب افزایش بودجه متوازن برابر است با:
 (۱) سه
 (۲) بیشتر از یک
 (۳) یک
 (۴) کمتر از یک
- ۱۱۳- اگر میل نهایی به مصرف 0.8 و نرخ مالیاتی 0.05 باشد، برای افزایش 20 واحد در درآمد ملی، مخارج دولت باید چند واحد افزایش یابد؟
 (۱) 5.2
 (۲) 4.5
 (۳) 5.8
 (۴) 4.8
- ۱۱۴- اگر در یک جامعه فرضی، اطلاعات زیر موجود باشد:

$$C = 4 + 0.8y_d \quad I = 8 \quad X = 3$$

$$T = 5 + 0.1y \quad G = 7 \quad M = 2$$

آنگاه درآمد تعادلی چند واحد است؟

- (۱) ۸۰ واحد
 (۲) ۵۷ واحد
 (۳) ۶۰ واحد
 (۴) ۵۴ واحد

۱۱۵- برطبق کدام نظریه مصرف، در آمد همسایگان نیز در مقدار مصرف فرد تأثیرگذار است؟

- (۱) دوزنبری
(۲) کینز
(۳) مودیگیلیانی
(۴) فریدمن

مالیه عمومی و بودجه:

۱۱۶- «هرگاه کسری بودجه از ناحیه سرمایه‌گذاری در کارهای عمرانی پیش آید، اشکالی بر آن مترتب نیست» منطبق بر عقیده کدام صاحب‌نظر اقتصادی است؟

- (۱) ژان باتیست سه
(۲) جان مینارد کینز
(۳) آلفرد مارشال
(۴) دیوید ریکاردو

۱۱۷- گروه‌بندی سرمایه‌گذاری‌های دولتی کدام است؟

- (۱) زیربنایی - اجتماعی - انتفاعی
(۲) زیربنایی - عمرانی - انتفاعی
(۳) اجتماعی - عمرانی - اقتصادی
(۴) مالی - انتفاعی - اجتماعی

۱۱۸- تفاوت میان مالیه خصوصی و مالیه عمومی چیست؟

- (۱) سیاست کسری بودجه دارد (مالیه عمومی و خصوصی)، سیاست کسری بودجه ندارد (مالیه عمومی).
(۲) سود اجتماعی (مالیه عمومی و خصوصی)، سود شخصی (مالیه عمومی).
(۳) مخاطره کمتر در مالیه خصوصی، مخاطره بیشتر در مالیه عمومی.
(۴) بودجه سالیانه نیاز است (مالیه خصوصی)، نیاز به بودجه سالانه نیست (مالیه عمومی).

۱۱۹- در صورت وجود پیامد مثبت خارجی، به دولت توصیه می‌شود در این بازار کدام سیاست را اتخاذ کند؟

- (۱) وضع کف قیمت
(۲) وضع سقف قیمت
(۳) وضع مالیات یکجا
(۴) وضع یارانه بر واحد

۱۲۰- ورود دولت به صورت پرداخت یارانه در بازاری که با پیامدهای خارجی مثبت و منفی مواجه نیست، چه پیامدی دارد؟

- (۱) ایجاد اضافه بار گم شده منفی می‌کند.
(۲) ایجاد اضافه بار گم شده مثبت می‌کند.
(۳) اضافه بار گم شده را تغییر نمی‌دهد.
(۴) تولید را کاهش و قیمت را افزایش می‌دهد.

۱۲۱- در برقراری سیستم تأمین اجتماعی مطلوب، اولین قدم چیست؟

- (۱) تعیین منبع تأمین کمک
(۲) تعیین خط فقر
(۳) تعیین نحوه انتقال کمک
(۴) تعیین گروه هدف

۱۲۲- مالیاتی که در مراحل متوالی تولید و توزیع وضع می‌گردد، کدام است؟

- (۱) بر منبع درآمد
(۲) قهری
(۳) مستقیم
(۴) بر ارزش افزوده

۱۲۳- کدام مورد، از موارد استثنا بر اصل وحدت بودجه محسوب می‌شود؟

- (۱) تبصره‌های بودجه
(۲) تحدیدی بودن بودجه
(۳) متمم بودجه
(۴) انعطاف‌پذیری بودجه

- ۱۲۴- مازاد درآمدهای مؤسسات انتفاعی و بازرگانی وابسته به دولت کجا واریز می‌شود؟
 (۱) درآمد عمومی
 (۲) درآمد مالی
 (۳) درآمد اختصاصی
 (۴) درآمد تسعیر ارز
- ۱۲۵- عوامل مؤثر در ظرفیت مالیاتی کدام است؟
 (۱) اجتماعی - سیاسی - فرهنگی
 (۲) انسانی - اقتصادی - سیاسی
 (۳) سیاسی - زیست محیطی - فناوری
 (۴) سیاسی - فناوری - محیطی
- ۱۲۶- مالیات بهینه بر کالاها مستلزم چیست؟
 (۱) همه کالاها با یک نرخ مشمول مالیات گردند.
 (۲) مالیات بر کالاها به اندازه مالیات بردرآمد بستگی داشته باشد.
 (۳) مالیات هر کالا به کسب قیمتی تقاضا بستگی داشته باشد.
 (۴) مالیات کالاها باعث افزایش تورم نگردد.
- ۱۲۷- در مقایسه مالیات‌های اسلامی با مالیات‌های حکومتی، خمس منفعت و فواید کسب با کدام نوع مالیات هماهنگی دارد؟
 (۱) بردرآمد
 (۲) سرانه
 (۳) بر کالاها و خدمات
 (۴) بر پس‌انداز یا سود سالیانه
- ۱۲۸- هزینه ایجاد و ساخت مدارس، جزء کدام یک از هزینه‌های دولت طبقه‌بندی می‌شود؟
 (۱) انتقالی
 (۲) تمام‌شدنی
 (۳) کوتاه‌مدت
 (۴) بلندمدت
- ۱۲۹- اطلاق واژه‌های سند و لایحه بودجه و پیروی از اصل تصویب بودجه، مربوط به تعریف کدام جنبه از بودجه می‌گردد؟
 (۱) سیاسی بودجه
 (۲) اجتماعی بودجه
 (۳) برنامه‌ای و مدیریتی بودجه
 (۴) اقتصادی و مالی بودجه
- ۱۳۰- دلخواه بودن مالیات‌های مستقیم به چه مفهوم است؟
 (۱) برای پرداخت‌کنندگان مالیات اختیاری است.
 (۲) این نوع مالیات‌ها، غیرقابل درک هستند.
 (۳) برخی بر این باورند که این نوع مالیات‌ها، استبدادی است.
 (۴) طفره رفتن و گریختن از مالیات‌های مستقیم بسیار راحت است.

مدیریت منابع انسانی:

- ۱۳۱- هدف کدام فرایند، یافتن فرد شایسته برای تصدی پست خالی از میان داوطلبان شغلی برای احراز پست موردنظر است؟
 (۱) جذب و بکارگیری
 (۲) کارمندیابی
 (۳) انتخاب
 (۴) انتصاب
- ۱۳۲- کدام گزینه، ویژگی سیستم انضباطی مؤثر است؟
 (۱) عدالت، آزردهندگی، قانون‌مندی، تأکید بر شخص
 (۲) عدالت، هشداردهندگی، فوریت‌زمانی، تأکید بر شخص
 (۳) قانون‌مندی، فرصت کافی، هشداردهندگی، تأکید بر عمل نه شخص
 (۴) آزردهندگی، فوریت‌زمانی، هشداردهندگی، تأکید بر عمل نه شخص

۱۳۳- زمانی که فرد در تصمیم‌گیری پیرامون مسیر ترقی، سازمان‌های ارگانیک کوچک را برای کارکردن ترجیح می‌دهد، در کدام لنگرگاه مسیر ترقی قرار دارد؟

- (۱) استقلال
(۲) شایستگی فنی - کارکردی
(۳) امنیت
(۴) صلاحیت مدیریتی

۱۳۴- در کدام مورد، تمرکز اصلی روش توسعه مدیریت کاهش ناسازگاری‌ها و اصطکاک رفتارهای متقابل شخصی است؟

- (۱) مربیگری
(۲) آموزش حساسیت
(۳) ایفای نقش
(۴) بازی کسب‌وکار

۱۳۵- کدام مورد به باورهای افراد در مورد شرایط یا مفاد روابط استخدامی خود که بر رفتار کارکنان و تعهد سازمانی اثر می‌گذارد، اشاره دارد؟

- (۱) استراتژی روابط کارکنان
(۲) پیمان شراکت
(۳) قرارداد روان‌شناختی
(۴) روابط کارکنان

۱۳۶- در کدام رونق کارکنان بر اساس عوامل معینی درجه‌بندی می‌شوند؟

- (۱) رتبه‌بندی
(۲) درجه‌بندی
(۳) مقیاسی
(۴) ثبت وقایع حساس

۱۳۷- هدف کدام روش آموزش و بهبود سازمانی، این است که کارکنان شناختی عمیق‌تر نسبت به رفتار خود و دیگران به دست آورند؟

- (۱) آموزش حساسیت
(۲) تیم‌سازی
(۳) بازخور پیمایشی
(۴) الگوسازی رفتاری

۱۳۸- در کدام فرایند، ماهیت و ویژگی‌های هر یک از مشاغل در سازمان بررسی می‌گردد و اطلاعات کافی درباره آن‌ها جمع‌آوری و گزارش می‌شود؟

- (۱) طراحی شغل
(۲) شرایط احراز شغل
(۳) شرح شغل
(۴) تجزیه و تحلیل شغل

۱۳۹- در کدام روش جمع‌آوری اطلاعات درباره مشاغل، تحلیل‌گر معین می‌کند که اولاً شغل از چه عناصری تشکیل شده است و ثانیاً، هر یک از این عناصر چه سهمی در شغل دارند؟

- (۱) پرسش‌نامه
(۲) پرسش‌نامه تجزیه و تحلیل سیمت
(۳) نشست متخصصان و کارشناسان
(۴) ثبت وقایع

۱۴۰- تأکید بر زمان کوتاه‌مدت و افراد، بیانگر کدام نقش منابع انسانی است؟

- (۱) کارشناس عملیاتی
(۲) شریک استراتژیک
(۳) توسعه‌دهنده سرمایه انسانی
(۴) حامی کارکنان

۱۴۱- «نمایل به ارزیابی علایق، نگرش‌ها و توانایی‌های خود با افراد و گروه‌های مشابه موجود» بیانگر کدام خطای ارزیابی عملکرد کارکنان است؟

- (۱) نمایل به تأیید
(۲) نمایل
(۳) مقایسه‌ای
(۴) ملاپمت

۱۴۲- تأکید بر رهبری هزینه و بازار کار خارج، بیانگر کدام استراتژی منابع انسانی است؟

- (۱) نیروی قراردادی
(۲) پیمانکارانه
(۳) متخصص متعهد
(۴) سرباز وفادار

۱۴۳- توزیع اجباری و انتخاب اجباری، به ترتیب، جزو کدام استانداردهای ارزیابی هستند؟

- (۱) نسبی - نسبی
(۲) نسبی - مطلق
(۳) مطلق - نسبی
(۴) مطلق - مطلق

۱۴۴- نظریه «بقا» و «عدالت» به ترتیب، از چه دیدگاهی مطرح شده‌اند؟

- (۱) جامعه‌شناختی - جامعه‌شناختی
(۲) جامعه‌شناختی - اقتصادی
(۳) اقتصادی - جامعه‌شناختی
(۴) اقتصادی - اقتصادی

۱۴۵- آزمون «همتا» برای سنجش کدام اصل در مباحث استخدامی مورد استفاده قرار می‌گیرد؟

- (۱) مطلوبیت
(۲) بی‌طرفی
(۳) روایی
(۴) پایایی

تحقیق در عملیات:

۱۴۶- بخشی از تابلوی بهینه یک مسئله برنامه‌ریزی خطی به صورت زیر است، اگر c_1 ضریب x_1 در تابع هدف و b_2 مقدار سمت راست محدودیت دوم باشد، در این صورت:

	x_1	x_2	s_1	s_2	RHS
-Z			۲	۳	۱۷
x_1			۳	۲	۱۸
			۱		

(۲) $b_2 = 3, c_1 = 1$

(۱) $b_2 = 3, c_1 = -1$

(۴) $b_2 = 25, c_1 = 1$

(۳) $b_2 = 25, c_1 = -1$

۱۴۷- کالای A در بسته‌های ۲، ۵، ۷ و ۱۱ تایی تولید می‌شود، اگر هدف تعیین میزان تولید این محصول باشد، تعداد و نوع متغیرهای تصمیم مسئله کدام است؟

- (۱) یک متغیر عدد صحیح و چهار متغیر صفر و یک
(۲) چهار متغیر عدد صحیح و یک متغیر صفر و یک
(۳) چهار متغیر عدد صحیح و سه متغیر صفر و یک
(۴) چهار متغیر عدد صحیح و چهار متغیر صفر و یک

۱۴۸- تابلو سیمپلکس زیر برای یک مسئله برنامه‌ریزی خطی را در نظر بگیرید:

پایه	x_1	x_2	x_3	s_1	R_1	R_2	RHS
Z	۰	۰	۳	۱	-۱	۲	۱۴
x_2	۰	۱	۲	۲	-۲	-۱	۶
x_1	۱	۰	۲	-۱	۱	۱	۴

اگر ضریب اولیه x_1 در تابع هدف مسئله به میزان ۲ واحد کم شود، مقدار بهینه هدف چقدر می‌شود؟

- (۱) ۱۸
(۲) ۱۰
(۳) ۸
(۴) ۶

۱۴۹- جدول ابتدایی و نهایی یک مسئله برنامه‌ریزی خطی به صورت زیر است:

پایه	RHS
Z	
s_1	۱۵
s_2	۲۵

جدول ابتدایی

پایه	x_1	x_2	s_1	s_2	RHS
Z		۴	۸		
x_1					
s_2					

جدول نهایی

مقدار بهینه تابع هدف چند است؟

- (۱) ۶۰
 (۲) ۱۰۰
 (۳) ۱۲۰
 (۴) ۲۰۰

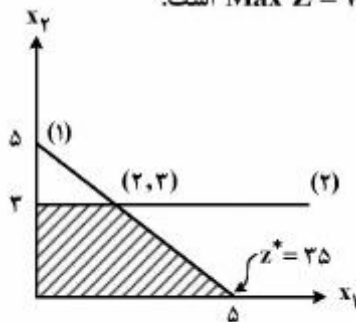
۱۵۰- در یک مسئله حداکثرسازی، ضرایب تابع هدف $\begin{bmatrix} 1+\lambda \\ 3-2\lambda \end{bmatrix}$ و اعداد سمت راست $\begin{bmatrix} 8+2\lambda \\ 26+\lambda \\ 4+\lambda \end{bmatrix}$ است. اگر جدول

بهینه به ازاء $\lambda = 0$ به صورت زیر باشد با حفظ جواب موجود، λ چقدر باشد تا حداکثر تابع هدف حاصل شود؟

پایه	x_1	x_2	s_1	s_2	s_3	RHS
Z						
x_1			۰/۵		۰/۵	۲
s_2			-۲/۵		۱/۵	۱۲
x_2			۰/۵		۰/۵	۶

- (۱) $\frac{1}{2}$
 (۲) $\frac{2}{3}$
 (۳) $\frac{3}{2}$
 (۴) ۴

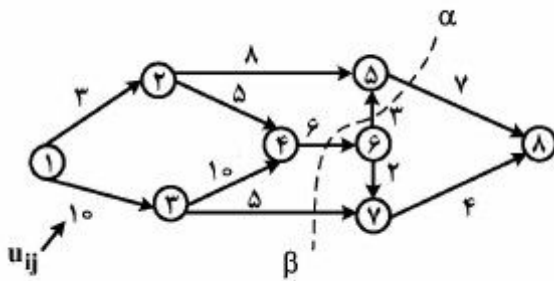
۱۵۱- مدل برنامه‌ریزی خطی زیر را در نظر بگیرید. تابع هدف آن معادل $\text{Max } Z = 7x_1 + x_2$ است.



محدودیت $x_1 - x_2 \leq \lambda$ به مسئله اضافه شده است. در چه دامنه‌ای از λ ، محدودیت دوم الزام‌آور نخواهد شد؟

- (۱) $-5 \leq \lambda \leq -3$
 (۲) $-3 \leq \lambda \leq -1$
 (۳) $\lambda \leq -3, \lambda \geq -1$
 (۴) $\lambda < -3, \lambda > -1$

۱۵۲- ظرفیت برش $\alpha\beta$ چند است؟



- (۱) ۱۶
- (۲) ۱۸
- (۳) ۲۱
- (۴) ۳۶

۱۵۳- جدول نهایی یک مسئله برنامه‌ریزی خطی به صورت زیر است:

پایه	x_1	x_2	x_3	s_1	s_2	s_3	RHS
Z		۳/۲		۰/۴		۲/۷	۲۰۱۶
x_3		۰/۱		۰/۲		-۰/۱۵	۴۸
s_2		-۳/۱		-۰/۲		-۰/۳۵	۲۳۲
x_1		۱/۴		-۰/۲		۰/۴	۱۱۲

اگر مقدار واقعی منبع سوم معادل ۶۴۰ باشد، در چه دامنه‌ای از این منبع، قیمت سایه آن همچنان ثابت خواهد بود؟

- (۱) بین ۳۶۰ تا ۹۶۰
- (۲) بین ۸۰۰ تا ۱۵۰۰
- (۳) بین ۷۰۰ تا ۹۰۰
- (۴) بزرگتر از ۳۶۰

۱۵۴- دو محصول A و B به وسیله چهار ماشین ساخته می‌شود، توالی ماشین‌ها و زمان استفاده از هر ماشین برای تولید محصولات به صورت زیر است:

		ماشین				محصول
		۴	۳	۲	۱	
A	توالی	۳	-	۲	۱	
	زمان	۵	-	۲	۳	
B	توالی	-	۲	-	۱	
	زمان	-	۳	-	۲	

کدام محدودیت بیانگر عدم تداخل کار بر روی ماشین شماره ۱ است؟ (x_{ij} زمان شروع کار با ماشین j ام برای تولید محصول i ام است و y متغیری با مقادیر صفر یا یک است.)

$$\begin{aligned} x_{11} - x_{21} &\leq My + 3 & x_{11} &\leq x_{21} + 2 \\ x_{21} - x_{11} &\leq (1-y)M + 2 & x_{21} &\leq x_{11} + 3 \end{aligned} \quad (۱)$$

$$\begin{aligned} x_{11} - x_{21} &\leq My - 3 & x_{11} + 3 &\leq x_{21} \\ x_{21} - x_{11} &\leq (1-y)M - 2 & x_{21} + 2 &\leq x_{11} \end{aligned} \quad (۲)$$

۱۵۵- مقدار بهینه تابع هدف مسئله برنامه‌ریزی زیر چند است؟

$$Z = \text{Max} \{ \text{Min} \{ y_1 + 3, 5 - 2y_2, y_3 - 6 \} \}$$

$$\text{s.t.} \quad y_1 + y_2 + y_3 = 7$$

$$y_1, y_2, y_3 \geq 0$$

(۱) ۱

(۲) ۱۰

(۳) -۶

(۴) -۱۶

۱۵۶- فرض کنید X_1^* جواب بهینه مسئله برنامه‌ریزی خطی زیر باشد:

$$\text{Min} \quad Z = CX$$

$$\text{s.t.} \quad AX \leq b$$

$$X \geq 0$$

اگر بعضی از ضرایب فنی کاهش یابند، آنگاه جواب بهینه X_1^* خواهد شد. در این صورت:

$$AX_1^* \leq b \quad (۱)$$

$$AX_1^* \leq AX_1^* \quad (۲)$$

$$CX_1^* \leq CX_1^* \quad (۳)$$

(۴) X_1^* دیگر امکان‌پذیر نیست.

۱۵۷- برای تولید هر واحد محصول A از دو قطعه ۱ و ۲ به ترتیب ۵ و ۴ واحد لازم است، اگر میزان تولید محصول A در

دوره برنامه‌ریزی Z و میزان خرید قطعات ۱ و ۲ به ترتیب x_1 و x_2 و قیمت فروش هر واحد محصول A برابر با P

باشد، مدل برنامه‌ریزی خطی خرید قطعات و تولید محصول A کدام است؟

$$\text{Max } PZ - \text{Min} \left\{ \frac{x_1}{5}, \frac{x_2}{4} \right\}$$

$$\text{Max} \{ PZ - \text{Min} \left\{ \frac{x_1}{5}, \frac{x_2}{4} \right\} \}$$

$$\text{s.t.} \quad Z = \text{Min} \left\{ \frac{x_1}{5}, \frac{x_2}{4} \right\} \quad (۲)$$

$$\text{s.t.} \quad Z = \text{Max} \left\{ \frac{x_1}{5}, \frac{x_2}{4} \right\} \quad (۱)$$

$$5x_1 + 4x_2 = Z$$

$$5x_1 + 4x_2 = Z$$

$$x_1, x_2, Z \geq 0$$

$$x_1, x_2, Z \geq 0$$

$$\text{Max } PZ$$

$$\text{Max } PZ$$

$$\text{s.t.} \quad \Delta Z - x_1 \leq 0 \quad (۴)$$

$$\text{s.t.} \quad Z - \Delta x_1 \leq 0 \quad (۳)$$

$$۴Z - x_2 \leq 0$$

$$Z - ۴x_2 \leq 0$$

$$Z, x_1, x_2 \geq 0$$

$$Z, x_1, x_2 \geq 0$$

۱۵۸- اگر در جدول حمل و نقل زیر بخواهیم عرضه مبدأ دوم و تقاضای مقصد چهارم را θ واحد تغییر دهیم، θ چقدر باشد تا جدول موجه بماند؟

مقصد \ مبدأ	۱	۲	۳	۴	عرضه
۱	۸	۱۲	۲۵	۱۰	۹
۲	۹	۱۲	۵	۱۳	۷
۳	۱۴	۹	۱۶	۳۰	۵
تقاضا					

$-5 \leq \theta \leq 10$ (۲)

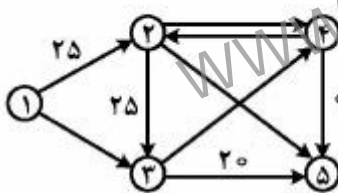
$-5 \leq \theta \leq 5$ (۱)

$0 \leq \theta \leq 10$ (۴)

$-5 \leq \theta \leq 25$ (۳)

۱۵۹- مسئله جریان در شبکه با هزینه می‌تیم برای شبکه زیر را در نظر بگیرید که در آن هزینه تمام کمان‌ها ۱ است.

اعداد روی کمان‌ها جریان روی کمان‌های پایه فعلی را نشان می‌دهد. کدام عبارت در مورد تغییر پایه درست است؟



(۱) اگر کمان (۴, ۲) پایه‌ای شود، هزینه کل ۲۰ واحد کاهش می‌یابد.

(۲) اگر کمان (۳, ۴) پایه‌ای شود، هزینه کل ۲۰ واحد کاهش می‌یابد.

(۳) اگر کمان (۲, ۵) پایه‌ای شود، هزینه کل ۲۰ واحد کاهش می‌یابد.

(۴) اگر کمان (۱, ۳) پایه‌ای شود، هزینه کل ۲۰ واحد کاهش می‌یابد.

۱۶۰- برای یک مسئله برنامه‌ریزی خطی با متغیرهای عدد صحیح، تابلو بهینه سیمپلکس برای مسئله ساده شده خطی

آن به قرار زیر است:

پایه	x_1	x_2	x_3	s_1	s_2	RHS
Z	0	$\frac{3}{2}$	0	3	$\frac{9}{2}$	$\frac{27}{2}$
x_3	0	$-\frac{1}{4}$	1	$\frac{7}{4}$	$-\frac{3}{4}$	$\frac{15}{4}$
x_1	1	$\frac{1}{2}$	0	$-\frac{5}{2}$	$\frac{1}{2}$	$\frac{3}{2}$

با اضافه کردن برش کسری متناظر با محدودیت اول، جواب جدید مسئله خطی شده کدام است؟

$x_1 = 1, x_2 = 1, x_3 = 4$ (۱)

$x_1 = 2, x_2 = 0, x_3 = 4$ (۲)

$x_1 = 3, x_2 = 0, x_3 = 3$ (۳)

$x_1 = 4, x_2 = 1, x_3 = 2$ (۴)

مدیریت مالی:

۱۶۱- سود عملیاتی شرکت الف ۱۰۰ میلیون ریال و هزینه استهلاک ۵ میلیون ریال است. تغییرات در اقلام مرتبط با سرمایه در گردش دوره مالی عبارتست از: افزایش موجودی کالا ۵ میلیون ریال، کاهش حساب‌های دریافتی ۸ میلیون ریال، کاهش حساب‌های پرداختی ۵ میلیون ریال. جریان نقدی حاصل از فعالیت‌های عملیاتی چند میلیون ریال است؟

- (۱) ۹۵
- (۲) ۱۰۰
- (۳) ۱۰۳
- (۴) ۱۰۸

۱۶۲- جریان نقدی خالص سالانه یک پروژه ۱۰ میلیون ریال و مجموع ارزش فعلی جریان‌های نقدی پروژه معادل ۶۰ میلیون ریال پیش‌بینی شده است. اگر جریان نقدی این پروژه در ۵ سال اول به سالانه ۸ میلیون ریال و در ۵ سال دوم به سالانه ۱۲ میلیون ریال تغییر یابد، تأثیر آن، به ترتیب، بر مجموع ارزش فعلی جریان‌های نقدی و نرخ بازده داخلی پروژه کدام است؟

- (۱) کاهش - کاهش
- (۲) کاهش - افزایش
- (۳) افزایش - افزایش
- (۴) افزایش - کاهش

۱۶۳- زیان هر سهم شرکت تازه تأسیس الف برای سال‌های ۹۶ و ۹۷ به ترتیب ۲۰۰ و ۱۰۰ ریال پیش‌بینی شده است. به‌علاوه انتظار می‌رود سود نقدی هر سهم در سال ۹۸ و سال‌های پس از آن ۵۰۰ ریال باشد. اگر نرخ بازده مورد انتظار ۲۵ درصد باشد، ارزش ذاتی سهم در ابتدای سال ۹۶ چند ریال است؟

- (۱) ۱۰۲۴
- (۲) ۷۹۹
- (۳) ۱۲۸۰
- (۴) ۲۰۰۰

۱۶۴- اگر انحراف معیار بازده دو طرح سرمایه‌گذاری الف و ب برابر باشد، اما میانگین بازده طرح الف ۱۰۰۰ و طرح ب ۲۰۰۰ باشد، کدام مورد درست است؟

- (۱) ریسک هر دو طرح برابر است.
- (۲) ریسک طرح ب بیش از طرح الف است.
- (۳) ریسک طرح ب دو برابر طرح الف است.
- (۴) ریسک طرح ب نصف طرح الف است.

۱۶۵- اگر نرخ بازده دارایی‌ها ۱۵ درصد و نرخ انباشت سود ۴۰ درصد باشد، نرخ رشد داخلی شرکت چند درصد است؟

- (۱) ۱۵/۴۶
- (۲) ۱۶/۴۶
- (۳) ۱۷/۶۴
- (۴) ۱۸/۶۴

۱۶۶- برای بودجه‌بندی سال آتی شرکت الف، افزایش در مجموع دارایی‌ها ۸۰ میلیون ریال و سود خالص ۴۰ میلیون ریال پیش‌بینی شده است. اگر سیاست شرکت تقسیم ۲۰ درصد سود خالص باشد، میزان تأمین مالی خارجی مورد نیاز چند میلیون ریال است؟

- (۱) ۸
(۲) ۴۰
(۳) ۵۰
(۴) ۷۲

۱۶۷- در رأی‌گیری تجمعی انتخاب ۵ عضو هیأت مدیره، در شرایطی که مالکین ۹۰ درصد سهام عادی شرکت سهامی عام در مجمع عمومی عادی حاضرند، برای کسب ۳ کرسی هیأت مدیره چند درصد کل آرا لازم است؟

- (۱) ۴۵
(۲) ۵۰
(۳) ۵۴
(۴) ۶۰

۱۶۸- یک واحد پولی را با نرخ پیوسته ۲۰ درصد پس‌انداز می‌کنید. کدام فرمول نشان می‌دهد پول شما در چه مدتی دو برابر می‌شود؟

- (۱) $\ln(2) \div \ln(1.2)$
(۲) $\ln(2) \div 0.2$
(۳) $\ln\left(\frac{2}{0.2}\right)$
(۴) $\ln\left(\frac{0.2}{2}\right)$

۱۶۹- جمع هزینه‌های ثابت شرکت الف ۱۰۰ میلیون ریال است که ۲۰ درصد آن هزینه استهلاک است. قیمت فروش محصول شرکت ۱۰۰ هزار ریال و هزینه‌های متغیر هر واحد محصول ۸۰ درصد قیمت فروش است. تعداد فروش برای دستیابی به نقطه سر به سر حسابداری و نقطه سر به سر نقدی، به ترتیب (از راست به چپ)، چند هزار واحد است؟

- (۱) ۴ و ۵
(۲) ۴ و ۵
(۳) ۱۰ و ۸
(۴) ۵ و ۶

۱۷۰- شرکت آلفا در سال گذشته ۳۰۰۰ ریال به ازای هر سهم عادی سود نقدی پرداخته است. قیمت هر سهم این شرکت در حال حاضر در بازار ۳۷۵۰۰ ریال است. اگر نرخ رشد سود نقدی ۱۵ درصد و نرخ هزینه سرمایه سهام عادی جدید ۲۵ درصد برآورد شود، هزینه انتشار سهام عادی جدید، چند درصد است؟

- (۱) ۲
(۲) ۸
(۳) ۹/۲
(۴) ۲۰

۱۷۱- جریان‌های نقدی ورودی یک پروژه سرمایه‌ای طی ۳ سال آینده به ترتیب شامل ۱۰۰، ۲۰۰ و ۳۰۰ میلیون ریال پیش‌بینی می‌شود. با در نظر گرفتن اینکه نرخ‌های تنزیل در ۳ سال آینده یکسان پیش‌بینی نمی‌شود، استفاده از نرخ‌های مربوط به کدام وضعیت موجب می‌شود تا در مجموع ارزش فعلی جریان‌های نقدی مزبور، بیشترین مقدار شود؟

سال	A	B	C	D
۱	۰/۲	۰/۱۵	۰/۱۸	۰/۱۸
۲	۰/۱۸	۰/۱۸	۰/۱۵	۰/۲
۳	۰/۱۵	۰/۲	۰/۲	۰/۱۵

- (۱) A
(۲) B
(۳) C
(۴) D

۱۷۲- تسهیلات بانکی ۱۰۰ میلیون ریالی به نرخ ۱۲ درصد و مدت ۳ سال مستلزم پرداخت ۳ قسط سالیانه ۴۲ میلیون ریالی است. سود مربوط به سال دوم چند میلیون ریال است؟

- (۱) ۱۲
(۲) ۸٫۷
(۳) ۸٫۴
(۴) ۷

۱۷۳- در حال حاضر EPS خالص پس از مالیات شرکت (با سرمایه یک میلیون سهم یک هزار ریالی) با نرخ مالیات ۲۰ درصد معادل ۱۰۰ ریال است. در صورت ۲۰ درصد افزایش سرمایه از محل آورده نقدی و باز پرداخت کل تسهیلات مالی بانکی (۲۰۰ میلیون ریال به نرخ ۱۷٫۵ درصد)، EPS شرکت چند درصد افزایش می‌یابد؟

- (۱) ۲۸
(۲) ۲۰
(۳) ۱۵
(۴) ۶٫۷

۱۷۴- در شرکت A، درجه اهرم عملیاتی ۲ و درجه اهرم مالی ۱٫۵ و نرخ مالیات شرکت ۲۵ درصد است. اگر مقدار فروش ۴۰ درصد افزایش یابد، سود خالص پس از کسر مالیات چند درصد افزایش می‌یابد؟

- (۱) ۶۰
(۲) ۸۰
(۳) ۹۰
(۴) ۱۲۰

۱۷۵- سود نقدی هر سهم عادی شرکت A برای سال ۹۶، ۱۰۰ ریال و نرخ رشد ۵ درصد پیش‌بینی می‌شود. اگر نرخ تنزیل ۲۵ درصد باشد، قیمت هر سهم عادی شرکت A در ابتدای سال ۹۶ و ۹۷، به ترتیب (از راست به چپ)، چند ریال است؟

- (۱) ۵۰۰ و ۵۲۵
(۲) ۴۰۰ و ۵۰۰
(۳) ۴۰۰ و ۴۲۰
(۴) ۴۰۰ و ۵۲۵

مدیریت تولید:

۱۷۶- سفارشات A، B، C، D و E به کارگاه رسیده‌اند و باید در دو ماشین ۱ و ۲ پردازش شوند. زمان انجام هر سفارش مطابق جدول است. بهترین توالی انجام سفارشات کدام است؟ (زمان‌ها برحسب دقیقه)

سفرشات \ ماشین	A	B	C	D	E
۱	۴	۲	۷	۳	۵
۲	۶	۳	۲	۴	۶

- (۱) B → D → A → E → C
(۲) B → C → D → A → E
(۳) B → A → D → E → C
(۴) C → B → A → E → D

۱۷۷- چنانچه در کارخانه‌ای ۵۰ واحد محصول با هزینه ۵۲۰۰۰ واحد پولی و ۳۸ واحد از همان محصول با هزینه ۴۶۰۰۰ واحد پولی تولید شود و هر واحد محصول به قیمت ۶۰۰ واحد پولی در بازار به فروش برسد، چه نسبتی از درآمد فروش صرف هزینه‌های ثابت می‌شود؟ (تابع هزینه خطی فرض شود)

- (۱) ٪۸۴
(۲) ٪۶۲
(۳) ٪۲۵
(۴) ٪۱۶

۱۷۸- نموداری که جهت کنترل اشتباهات ماشین مونتاژ SMD در صنایع الکترونیک به کار می‌رود، کدام است؟

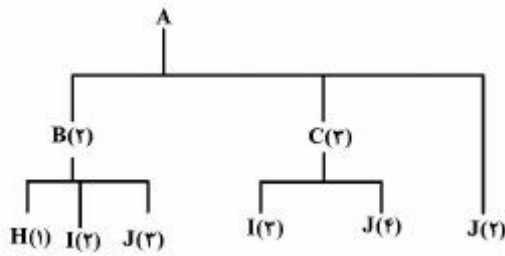
R (۱)

C (۲)

X (۳)

np (۴)

۱۷۹- بادر نظر گرفتن موجودی انبار و درخت مونتاز زیر، اگر تقاضای A برابر ۶۰ واحد باشد، میزان سفارش J، کدام است؟



موجودی	قطعه
۴۰	A
۲۰	B
۳۰	C
۵۰	J

۱۱۴۰ (۱)

۲۲۰ (۲)

۱۵۰ (۳)

۱۷۰ (۴)

۱۸۰- در یک مرکز مشاوره به‌طور متوسط در هر ساعت، ۲ نفر مراجعه می‌کنند. مشاوره هر فرد به‌طور متوسط ۱۲ دقیقه انجام می‌گیرد. با این شرایط، متوسط زمان حضور فرد مراجعه کننده در سیستم چند دقیقه است؟

۵ (۱)

۱۲ (۲)

۲۰ (۳)

۳۳ (۴)

۱۸۱- تحت شرایطی که پارامترهای دو مدل کنترل موجودی EOQ و EPQ یکسان باشند، کدام گزینه صادق است؟

(۱) در مدل EPQ چنانچه نرخ تولید (p) نامحدود شود، مدل EPQ به EOQ نزدیک خواهد شد.

(۲) مقدار بهینه سفارش در مدل EPQ، کمتر از مدل EOQ است.

(۳) مقدار بهینه هزینه نگهداری در مدل EPQ، بیشتر از مدل EOQ است.

(۴) مقدار بهینه سفارش در هر دو مدل EPQ و EOQ برابر است.

۱۸۲- در فرایند زمان‌سنجی، متوسط سیکل زمانی تولید محصولی توسط اپراتوری با ضریب عملکرد ۹۰٪، ۵۰ دقیقه برآورد شده است. با در نظر گرفتن ۲۰٪ اضافات مجاز، زمان استاندارد تولید محصول چند دقیقه است؟

۵۲ (۱)

۵۴ (۲)

۵۸ (۳)

۶۰ (۴)

۱۸۳- پیش‌بینی تقاضا در اردیبهشت ماه سال ۸۵ برابر با ۵۰۵ واحد و میزان تقاضای واقعی در این ماه ۵۱۵ واحد بوده است. عامل روند در این ماه برابر با $\frac{0}{5}$ به دست آمده است. همچنین میزان تقاضای واقعی در ماه خرداد ۵۱۲ واحد بوده است. اگر $d = \frac{0}{3}$ و $B = \frac{0}{4}$ باشد، پیش‌بینی تیرماه برابر با کدام میزان است؟

(۱) $502/2$

(۲) $509/5$

(۳) $510/58$

(۴) $512/88$

۱۸۴- اگر قیمت هر واحد کالایی ۳ برابر هزینه متغیر آن باشد و کل هزینه ثابت تولید آن هزار برابر هزینه متغیر هر واحد باشد، مقدار تولید در نقطه سربه‌سر چقدر است؟

(۱) ۳۳۳

(۲) ۵۰۰

(۳) ۱۰۰۰

(۴) ۱۵۰۰

۱۸۵- فردی با نرخ یادگیری ۸۰ درصد کاری را در دفعه چهارم طی $\frac{57}{6}$ ثانیه انجام می‌دهد. زمان انجام کار در دفعه اول توسط این فرد چقدر بوده است؟

(۱) $46/8$

(۲) ۷۲

(۳) ۹۰

(۴) ۱۰۰

۱۸۶- اگر نسبت $\frac{n}{N}$ کوچک باشد، متوسط کیفیت خروجی تقریباً برابر با کدام مورد خواهد بود؟

(۱) $P.Pa$

(۲) $P.Pa . N$

(۳) $P.Pa . n$

(۴) $Pa . (N - n)$

۱۸۷- از کدام چیدمان در سیستم‌هایی استفاده می‌شود که تنوع کمی از محصولات هم‌خانواده را در تیراژ بالا تولید می‌کنند؟

(۲) فرایندی

(۱) سلولی

(۴) محصولی

(۳) ثابت

۱۸۸- قسمتی از شبکه فعالیت‌های یک پروژه به صورت زیر است، زمان‌های شناوری- آزاد و مستقل این مسیر، به ترتیب از راست به چپ، چه مقادیری است؟

(۱) ۱ و ۷

(۲) ۱ و ۷

(۳) ۱۱ و ۷

(۴) ۷ و ۱۱



۱۸۹- یک پروژه با دو مسیر بحرانی با واریانس‌های ۱۶ و ۲۵ در ۳۰۰ روز به پایان می‌رسد. با احتمال ۹۵/۵ درصد اطمینان ($Z = 2$)، مدت زمان پایان پروژه را در کدام بازه زمانی (به روز) می‌توان عنوان کرد؟

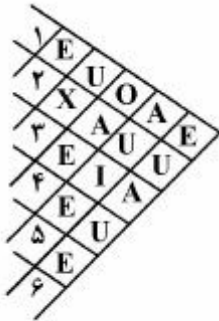
(۱) ۲۹۶ تا ۳۰۴

(۲) ۲۹۵ تا ۳۰۵

(۳) ۲۹۱ تا ۳۰۹

(۴) ۲۹۰ تا ۳۱۰

۱۹۰- با فرض برابر بودن مساحت بخش‌ها در نمودار رابطه فعالیت‌های زیر، بهتر است کدام بخش در مرکز طرح استقرار قرار گیرد؟ (اهمیت فعالیت‌ها: $X=1$, $U=2$, $O=3$, $I=4$, $E=5$, $A=6$)



(۱) ۱

(۲) ۴

(۳) ۵

(۴) ۶

بازاریابی:

۱۹۱- مشتریانی که تاکنون خریدی انجام نداده، اما به دنبال شرکتی هستند که نیاز آنها را بفهمد و به خوبی به آنها اعتماد نماید را چه می‌گویند؟

(۱) مردد (۲) تازه وارد

(۳) متقاضی (۴) پیچیده

۱۹۲- در پذیرش محصولات جدید، افرادی که راهنمای افکار عمومی بوده و پس از تحلیل دقیق، خرید می‌کنند، چه نام دارد؟

(۱) نوجویان (۲) پذیرندگان اولیه

(۳) اکثریت اولیه (۴) دیرپذیرندگان

۱۹۳- در چه نوع بازاریابی، فروشنده درگیر تولید، توزیع و ترفیع یک محصول برای تمامی خریداران است؟

(۱) انبوه (۲) کلان

(۳) بخش‌بندی بازار (۴) خرد

۱۹۴- در بازاریابی رابطه‌مند، بر کدام شکل تعامل تأکید می‌شود؟

(۱) هماهنگی (۲) تضاد

(۳) یکپارچگی (۴) همکاری

۱۹۵- کدام مورد در خصوص جایگاه بازاریابی در یک سازمان نوین، درست است؟

(۱) حیاتی‌ترین وظیفه به شمار می‌آید. (۲) به عنوان کانون و مرکز تجارت است.

(۳) تفسیرکننده نیازها و شرایط سازمان است. (۴) سایر مشاغل اصلی تجارت را احاطه می‌کند.

۱۹۶- در فروشگاه‌های زنجیره‌ای بزرگ، برخی محصولات با برند آن فروشگاه به فروش می‌روند، استراتژی نام‌گذاری در خصوص این کالاها چیست؟

(۱) واحد (۲) مختلط

(۳) مختلف برای محصولات مختلف (۴) عمده‌فروشان / خرده‌فروشان

۱۹۷- عبارت «مشک آن است که خود ببوید، نه آنکه عطار بگوید» بیانگر کدام فلسفه بازاریابی است؟

- (۱) تولید
(۲) محصول
(۳) فروش
(۴) بازاریابی

۱۹۸- فرض کنید شما تولیدکننده و بازاریاب یک ماشین صنعتی هستید و مشتریان شما نیز شرکت‌های تولیدکننده کالاهای مصرفی هستند. از میان روش‌های آمیخته، ترجیح کدام مورد را برای بازاریابی محصول خود انتخاب می‌کنید؟

- (۱) پیشبرد فروش
(۲) روابط عمومی
(۳) فروش شخصی
(۴) تبلیغات

۱۹۹- بازارهای فرعی یا گوشه‌ای (Niche Market)، در چه صورتی دارای جذابیت خواهد بود؟

- (۱) این بازار جذابیت کمی برای دیگر رقبا داشته باشد.
(۲) این بازار دارای اندازه سود و رشد بالقوه‌ای نباشد.
(۳) مشتریان در این نوع بازار دارای مجموعه متنوعی از نیازها باشند.
(۴) مشتریان آمادگی پرداخت قیمت بالا را برای برآورده‌سازی نیازهایشان نداشته باشند.

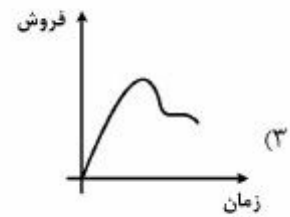
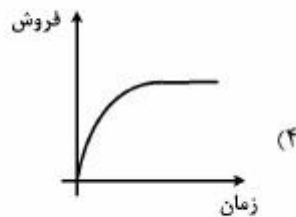
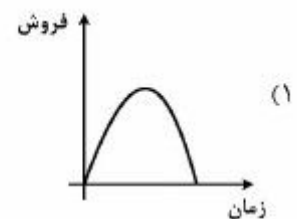
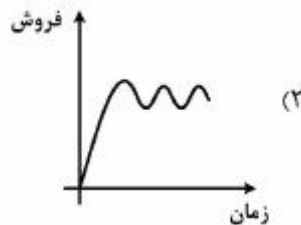
۲۰۰- بهترین و در عین حال دشوارترین روش تصمیم‌گیری در خصوص بودجه تبلیغات، کدام است؟

- (۱) درصد فروش
(۲) قابل پرداخت
(۳) برابری رقابتی
(۴) هدف و وظیفه

۲۰۱- کدام تکنیک، اطلاعات واقع‌بینانه در خرید واقعی و نه فصلد خرید را برای شرکت فراهم می‌کند؟

- (۱) آزمون بازار
(۲) تجزیه و تحلیل روند
(۳) هموارسازی نمایی
(۴) ترکیب نیروهای فروش

۲۰۲- کدام الگوی چرخه عمر محصول، اغلب در مورد محصولات مرتبط با مد لباس یا مشاهده یک فیلم محبوب مصداق دارد؟



۲۰۳- در کدام راهبرد هدف‌گذاری، صرفه‌جویی به مقیاس را در هر دو زمینه تولید و بازاریابی می‌توان به دست آورد و

علاوه بر این به طور همزمان نیازهای مشتریان گروه هدف هم تقریباً رفع می‌شود؟

- (۱) انبوه
(۲) متمایز
(۳) متمرکز
(۴) غیرمتمایز

- ۲۰۴- کدام روش، از روش‌های تجارت متقابل در بازاریابی بین‌الملل نیست؟
- (۱) بای بک
(۲) قرارداد مدیریتی
(۳) خرید متقابل
(۴) توافقات تسویه‌ای
- ۲۰۵- هنگامی که گروهی از شرکت‌ها با یکدیگر نسبت به خرید خود به منظور کسب قدرت چانه‌زنی و دریافت تخفیف بیشتر از عرضه‌کنندگان اقدام نمایند، به آن چه می‌گویند؟
- (۱) اتحاد در تأمین
(۲) گروه خرید
(۳) اتحاد خرید
(۴) گروه تأمین

مدیریت سرمایه‌گذاری و ریسک:

- ۲۰۶- کدام ابزار، جزو ابزارهای بازار پول محسوب می‌شود؟
- (۱) واحدهای سرمایه‌گذاری در صندوق‌های سرمایه‌گذاری با درآمد ثابت
(۲) اسناد خزانة اسلامی
(۳) اوراق صکوک اجاره
(۴) اوراق مشارکت دولتی
- ۲۰۷- در مدل بازار رابطه میان کدام موارد مشخص می‌شود؟
- (۱) بازده دارایی‌ها و بازده پرتفوی بازار
(۲) بازده پرتفوی بازار و ریسک بازار
(۳) بازده دارایی‌ها و بتای دارایی‌ها
(۴) بازده دارایی‌ها و ریسک دارایی‌ها
- ۲۰۸- کدام گزینه در مورد دیرش (Duration) اوراق قرضه صحیح نیست؟
- (۱) با افزایش مدت تا سررسید، دیرش با شیب ملایم‌تری افزایش می‌یابد.
(۲) با افزایش مدت تا سررسید، دیرش افزایش می‌یابد.
(۳) با افزایش نرخ کوپن، دیرش کاهش می‌یابد.
(۴) با افزایش نرخ بازده تا سررسید (YTM)، دیرش کاهش می‌یابد.
- ۲۰۹- در حال حاضر نرخ سود سپرده‌های بانکی به شرح جدول زیر است:

نرخ سود (درصد)	سررسید سپرده (سال)
۸	۱
۱۰	۲
۱۱	۳
۱۰	۴

نرخ سود آتی (forward rate) یک ساله برای سال دوم چند درصد است؟

- (۱) ۸
(۲) ۱۰
(۳) ۱۱
(۴) ۱۲

۲۱۰- سهام شرکت به قیمت ۵۵۰۰ ریال و اختیار فروش آن با قیمت توافقی ۵۵۰۰ ریال و تاریخ انقضای یک سال بعد، به قیمت ۵۰۰ ریال معامله می‌شود. اگر نرخ بازده بدون ریسک ۱۰ درصد باشد، قیمت اختیار خرید (call option) سهام مذکور با قیمت توافقی ۵۵۰۰ ریال و تاریخ انقضای یک سال به گونه‌ای که هیچ گونه فرصت آربیتراژی به وجود نیاید، چند ریال است؟

- (۱) ۵۰۰
(۲) ۱۰۰۰
(۳) ۴۰۰۰
(۴) ۲۰۰۰

۲۱۱- مدیر پرتفوی سهام به ارزش ۱۰۰ میلیارد ریال با بتای ۰/۸ در نظر دارد با استفاده از قراردادهای آتی شاخص سهام به مبلغ ۱۰۰ میلیون ریال، ریسک پرتفوی خود را صفر نماید. چند قرارداد آتی شاخص برای پوشش ریسک لازم است؟

- (۱) ۸
(۲) ۸۰
(۳) ۸۰۰
(۴) ۱۲۵۰

۲۱۲- کدام پرتفوی زیر از نظر تنوع بخشی نسبت به بقیه وضعیت بهتری دارد؟

واریانس (درصد)

پرتفوی	سهیم‌ها تک	غیرسیستماتیک
A	۱/۵	۰/۵
B	۳/۲	۰/۸
C	۰/۶	۰/۳
D	۲/۵	۱/۵

- (۱) B
(۲) A
(۳) C
(۴) D

۲۱۳- فرض کنید اوراق قرضه ۴ ساله با نرخ ۱۰ درصد با قیمت ۹۵ در بازار معامله شود و دیرش آن ۴/۵ باشد. اگر نرخ سود ۲ درصد کاهش یابد، تغییر قیمت اوراق چند درصد است؟

- (۱) -۹
(۲) -۹/۵
(۳) +۹
(۴) +۹/۵

۲۱۴- شخصی یک اختیار خرید امریکایی یک ماهه که در بازه **out of the money** قرار دارد را خریداری می‌کند. یک هفته بعد قیمت دارایی پایه این اختیار به کمتر از قیمت اعمال اختیار می‌رسد. ارزش زمانی این اختیار کدام است؟

- (۱) مثبت
(۲) منفی
(۳) مثبت یا منفی بسته به نرخ تنزیل
(۴) صفر

۲۱۵- استراتژی ترکیب اختیارهای دو طرفه یکسان (استرادل)، در چه شرایطی به کار گرفته می‌شود؟

- (۱) ثبات نسبی قیمت
(۲) نوسان شدید قیمت
(۳) افزایش شدید قیمت
(۴) کاهش شدید قیمت

۲۱۶- فرض ضمنی در محاسبه نرخ بازده تا سررسید (YTM) اوراق قرضه این است که بهره‌های دریافتی مجدداً با نرخ سرمایه‌گذاری گردد.

(۱) کوپن

(۲) بازده تا سررسید در زمان سرمایه‌گذاری مجدد

(۳) بازده بازار

(۴) بازده تا سررسید رایج در زمانی که بهره دریافتی وصول می‌شود.

۲۱۷- اگر احتمال وقوع توأم شرایط رونق در بازار سرمایه و بخش صنعت ۳۰ درصد، احتمال رونق بازار سرمایه ۴۰ درصد و احتمال رونق بخش صنعت ۵۰ درصد باشد، در صورت وقوع رونق در بخش صنعت، احتمال وقوع رونق بازار سرمایه چند درصد است؟

(۲) ۷۰

(۱) ۶۰

(۴) ۹۰

(۳) ۷۵

۲۱۸- ساختار سرمایه فعلی شرکت آلفا شامل ۲۰ درصد بدهی و ۸۰ درصد حقوق صاحبان سهام است. بازده اوراق بدهی شرکت در شرایط عادی ۸ درصد است. احتمال ورشکستگی شرکت ۲۵ درصد است که در این صورت چیزی نصیب دارندگان اوراق بدهی نمی‌شود. بتای سهام شرکت ۱/۱۲۵، نرخ بازده بدون ریسک یک درصد و بازده مورد انتظار پرتفوی بازار ۱۱ درصد است. اگر شرایط بازار کامل برقرار باشد، بتای بدهی شرکت کدام است؟

(۱) ۰/۵

(۲) ۰/۲۲۵

(۳) ۰/۵۵

(۴) ۰/۲۲۵

۲۱۹- همبستگی میان بازده ۲ دارایی A و B، ۵۰ درصد است. با در نظر گرفتن داده‌های زیر، بازده مورد انتظار پرتفوی با حداقل واریانس شامل ۲ دارایی مذکور چند درصد است؟

درصد

انحراف معیار بازده	بازده مورد انتظار	
۲۰	۱۴	A
۳۰	۲۱	B

(۲) ۲۵

(۱) ۱۵

(۴) ۳۳

(۳) ۳۰

۲۲۰- ریسک (واریانس) غیرسیستماتیک دو سهم A و B، به ترتیب، ۵ و ۳ درصد است. واریانس (ریسک) غیرسیستماتیک پرتفویی شامل ۲ سهم با نسبت برابر از A و B، چند درصد است؟

(۲) ۸

(۱) ۰/۰۸۵

(۴) ۲

(۳) ۴

مبانی کارآفرینی:

۲۲۱- فرایند تبدیل ایده یا اختراع به کالا یا خدمت قابل تولید و فروش، چه نامیده می‌شود؟

(۲) کشف فرصت

(۱) نوآوری

(۴) تجاری‌سازی ایده

(۳) کارآفرینی

۲۲۲- بورکارت و همکارانش بر اساس مفروضات تئوری کارگزاری، کدام نوع شرکت‌ها را بهترین گزینه برای ایجاد کسب‌وکار می‌دانند؟

- (۱) خانگی
- (۲) خانوادگی
- (۳) بین‌المللی
- (۴) اینترنتی

۲۲۳- کدام مطلب درباره تأثیر شرایط دوران کودکی بر کارآفرینی، صحیح است؟

- (۱) حضور فیزیکی پدر، نقش به‌سزایی در تربیت کارآفرینان دارد.
- (۲) روابط صمیمی میان پدر و مادر و سایر اعضای خانواده، از مهم‌ترین عوامل تربیت کارآفرینان است.
- (۳) بخش اعظم ویژگی‌های رهبری کارآفرینان، به صورت اکتسابی شکل می‌گیرد.
- (۴) بیشتر کارآفرینان، فقر، عدم امنیت و یا مرگ والدین را تجربه می‌کنند.

۲۲۴- مخاطره‌پذیری (Risk Taking) و ادراک از مخاطره (Risk Perception)، چه نسبتی با یکدیگر دارند؟

- (۱) دوره‌های آموزشی کارآفرینی، بیشتر به دنبال اثرگذاری بر مخاطره‌پذیری افراد هستند، نه ادراک از مخاطره آنان.
- (۲) ادراک از مخاطره، یک ویژگی شخصی پایدار است، ولی مخاطره‌پذیری قابلیت تغییر بیشتری دارد.
- (۳) مخاطره‌پذیری یک ویژگی شخصی پایدار است، ولی ادراک از مخاطره قابلیت تغییر بیشتری دارد.
- (۴) در تصمیم‌گیری‌های کارآفرینانه، مخاطره‌پذیری نقش مهم‌تری نسبت به ادراک از مخاطره دارد.

۲۲۵- توسعه مفهوم کارآفرینی، از کدام مکتب اقتصادی بیشترین تأثیر را پذیرفته است؟

- (۱) نهادیون
- (۲) کلاسیک
- (۳) نئوکلاسیک و نهادیون
- (۴) سنتی و نوین اتریش

۲۲۶- مهم‌ترین مانع توانمندسازی بانوان از طریق کسب‌وکار، کدام مورد است؟

- (۱) جامعه مردسالار
- (۲) کمبود اعتمادبه‌نفس
- (۳) مشکل دستیابی به منابع مالی
- (۴) ظرفیت اندک خطرپذیری

۲۲۷- هدف کدام نوع کارآفرینی، اداره امور کسب‌وکار جهت کشف راه‌های جدید برای دستیابی به تغییرات اجتماعی مثبت و سازنده است؟

- (۱) فردی
- (۲) اجتماعی
- (۳) پاسخگو
- (۴) پایدار

۲۲۸- به اعتقاد «استیوارت و شانو»، تعریف کدام مورد، بیانیه‌ای از این‌که یک شرکت چگونه پول درآورده و در طول زمان بتواند سود خود را استمرار بخشد، است؟

- (۱) فرآیند کسب‌وکار
- (۲) طرح کسب‌وکار
- (۳) مدل کسب‌وکار
- (۴) طرح امکان‌سنجی کسب‌وکار

۲۲۹- این فرمایش امام علی(ع) که می‌فرمایند «جوینده چیزی یا به آن یا به بخشی از آن خواهد رسید» بر کدام مفهوم کارآفرینی تأکید دارد؟

- (۱) عزم راسخ
- (۲) روحیه شکست‌ناپذیری
- (۳) فرصت‌شناسی
- (۴) عملگرایی

۲۳۰- کدام ویژگی روان‌شناختی اجتماعی در عرصه کار و فعالیت، از یک سو تنبلی و از سوی دیگر آزمندی را موجب شده است؟

- (۱) هویت‌نیافتن با کار
- (۲) شخصی کردن کار
- (۳) ثروت به مثابه ارزش
- (۴) سازگارطلبی با حکومت استبدادی

۲۳۱- کدام گروه از کارآفرینان در کشورهای کمتر توسعه یافته بسیار مفید هستند، چرا که به رشد فرهنگ کارآفرینی در این کشورها کمک می‌کنند؟

- (۱) نوآور
(۲) یکنواخت
(۳) پیرو
(۴) محتاط

۲۳۲- کدام گزینه، در مورد جایگاه کارآفرین در نظام اقتصادی نادرست است؟

- (۱) هماهنگ‌کننده عوامل تولید و توزیع - ژان بابتیستی
(۲) پذیرش عدم اطمینان واقعی و عامل رشد - شولتز
(۳) عامل گرایش به سوی تعادل - کرزنر
(۴) برهم‌زننده تعادل - شومپیتر

۲۳۳- کم‌مخاطره‌ترین روش‌های راه‌اندازی کسب‌وکارهای کارآفرینانه، به ترتیب، کدام‌اند؟

- (۱) پذیرش نمایندگی / شروع کسب‌وکار از صفر / خرید کسب‌وکار موجود
(۲) پذیرش نمایندگی / خرید کسب‌وکار موجود / شروع کسب‌وکار از صفر
(۳) خرید کسب‌وکار موجود / پذیرش نمایندگی / شروع کسب‌وکار از صفر
(۴) خرید کسب‌وکار موجود / شروع کسب‌وکار از صفر / پذیرش نمایندگی

۲۳۴- عامل کلیدی برای دستیابی به ایده اثربخش کسب‌وکار، چیست؟

- (۱) درک نیازهای ارضاننده مشتریان
(۲) پیوند روابط با عرضه‌کنندگان
(۳) تحقق در روابط با دولت
(۴) اثربخشی در داوطلبان و معاملات

۲۳۵- کدام گزینه، جزو عوامل اقتصادی مرتبط با مدل کسب‌وکار محسوب می‌شود؟

- (۱) اهرم عملیاتی
(۲) قابلیت محوری
(۳) پیکره‌بندی سازمان
(۴) استراتژی‌های رقابتی

حسابداری مالی و صنعتی:

۲۳۶- مانده‌های زیر در شرکت تضامنی نادر و شرکا در پایان سال ۱۳۸۱ در دست است:

سرمایه نادر ۲۰۰ ریال، سرمایه ناصر ۸۰۰ ریال، جاری نادر ۱۰۰ بدهکار، جاری ناصر ۱۵۰ بدهکار، سایر اطلاعات: نرخ سود تضمین شده ۲۰ درصد سرمایه و جاری شرکا می‌باشد و پاداش ناصر در هر ماه ۱۰ ریال مقرر گردیده که یکسال آن را دریافت نکرده است. سود خالص شرکت طی دوره ۴۰۰ ریال، نسبت تقسیم سود و زیان بین شرکاء مساوی می‌باشد. مانده جاری ناصر و نادر پس از اعمال سود تقسیمی به ترتیب کدام است؟

- (۱) ۳۰ بستانکار - ۱۱۵ بستانکار
(۲) ۱۰۰ بستانکار - ۲۰ بستانکار
(۳) ۱۰۵ بستانکار - ۳۰ بدهکار
(۴) ۱۶۵ بستانکار - ۱۵ بدهکار

۲۳۷- شرکت الف در اول سال ۱۳۸۱ اقدام به انتشار اوراق قرضه ۶ ساله با نرخ بهره ۶ درصد با مبلغ اسمی ۱۰۰,۰۰۰ ریال نمود. وجوه دریافتی بابت فروش اوراق قرضه بالغ بر ۱۰۵,۱۴۰ ریال است. تاریخ پرداخت بهره شش ماهه پایان شهریور و پایان اسفندماه هر سال می‌باشد. نرخ بهره بازار ۵ درصد، روش استهلاک صرف اوراق قرضه خط مستقیم، مبلغ دفتری اوراق قرضه در پایان سال ۱۳۸۱ جهت انعکاس در ترازنامه کدام است؟

- (۱) ۱۰۰,۰۰۰
(۲) ۱۰۴,۲۸۴
(۳) ۱۰۴,۲۸۷
(۴) ۱۰۵,۱۴۰

۲۳۸- اطلاعات زیر در ۳۱ شهریورماه ۱۳۳۲ در دست است:

ریال	
۱۸,۰۵۰	مانده طبق صورتحساب بانک در ۳۱ شهریور ماه ۱۳۳۲
۳,۲۵۰	سپرده بین راهی در ۳۱ شهریور ماه ۱۳۳۲
۶۰۰	چک برگشتی مشتری در ۳۱ شهریور ماه ۱۳۳۲
۲,۷۵۰	چک‌های معوق
۱۰۰	هزینه بانکی شهریورماه

مانده واقعی حساب بانک در پایان شهریورماه ۱۳۳۲ کدام است؟

- (۱) ۱۸,۵۵۰
(۲) ۱۷,۹۵۰
(۳) ۱۷,۸۵۰
(۴) ۱۷,۵۵۰

۲۳۹- فرایند گزارشگری همزمان هزینه با درآمد تحقق یافته بر مبنای حسابداری تعهدی، کدام است؟

- (۱) اصل اهمیت
(۲) اصل بهای تمام شده
(۳) اصل تطابق
(۴) اصل تحقق

۲۴۰- با توجه به اطلاعات زیر، سود ناخالص کدام است؟

موجودی کالای ابتدای دوره	۱,۲۰۰ میلیون ریال	فروش کالا	۳,۷۰۰ میلیون ریال
خرید کالای طی دوره	۲,۴۰۰ میلیون ریال	برگشت از فروش	۳۰۰ میلیون ریال
برگشت از خرید	۲۰۰ میلیون ریال		
هزینه حمل کالای فروخته شده	۵۰ میلیون ریال		
موجودی کالای پایان دوره	۹۰۰ میلیون ریال		

- (۱) ۸۰۰
(۲) ۹۰۰
(۳) ۱۰۰۰
(۴) ۲۵۰۰

۲۴۱- اگر موجودی کالای پایان دوره ۴۰۰۰ ریال کمتر از میزان واقعی ارزشیابی شود، آثار این اشتباه در بهای تمام

شده کالای فروخته شده و سود خالص به ترتیب کدام است؟

- (۱) کمتر از میزان واقعی، کمتر از میزان واقعی
(۲) کمتر از میزان واقعی، بیشتر از میزان واقعی
(۳) بیشتر از میزان واقعی، کمتر از میزان واقعی
(۴) بیشتر از میزان واقعی، بیشتر از میزان واقعی

۲۴۲- وسیله نقلیه‌ای در دهم تیرماه سال ۱۳۳۳ به مبلغ ۲۴,۰۰۰ ریال خریداری شد، روش استهلاک خط مستقیم و

عمر مفید ده سال، بدون ارزش باقیمانده (اسقاط) می‌باشد. اگر در اول ماه سوم سال ۱۳۳۶ به مبلغ ۱۸,۰۰۰ ریال

فروخته شود، سود (زیان) حاصل از فروش وسیله نقلیه کدام است؟

- (۱) ۸۰۰ ریال سود
(۲) ۸۰۰ ریال زیان
(۳) ۱۰۰۰ ریال سود
(۴) ۱۰۰۰ ریال زیان

۲۴۳- براساس اطلاعات مستخرج از ترازنامه پایان سال ۱۳۸۵ جمع دارایی معادل ۱,۸۰۰,۰۰۰ ریال و جمع بدهی ۱,۰۰۰,۰۰۰ ریال است. در صورتی که سود خالص طی دوره ۶۰,۰۰۰ ریال و سود سهام توزیع شده ۱۰,۰۰۰ ریال

و سود انباشته اول دوره ۸۰,۰۰۰ ریال و قیمت هر سهم ۱,۰۰۰ ریال باشد، سرمایه مشتمل بر چند سهم است؟

- (۱) ۶۶۰
(۲) ۶۷۰
(۳) ۷۹۰
(۴) ۸۰۰

۲۴۴- حساب سهام خزانه و تعهدپذیره نویسان، به ترتیب جزء کدام مورد است؟

- (۱) دارایی جاری، بدهی غیرجاری
(۲) دارایی غیرجاری، دارایی غیرجاری
(۳) حسابهای انتظامی، سایر داراییها

(۴) کاهنده حقوق صاحبان سهام، کاهنده حقوق صاحبان سهام

۲۴۵- بهای خرید ماشینآلات معادل ۵,۰۰۰,۰۰۰ ریال و هزینه نصب و راهاندازی آن به ترتیب ۶۰۰,۰۰۰ ریال و ۴۰۰,۰۰۰ ریال است. در صورتی که عمر مفید دارایی فوق الذکر ۴ سال برآورده شده باشد، مبلغی که بابت هزینه

استهلاک در پایان سال سوم عمر مفید دارایی به روش مجموع سنوات به بدهکار این حساب منظور می‌گردد، چند ریال خواهد بود؟

- (۱) ۱,۰۰۰,۰۰۰
(۲) ۱,۲۰۰,۰۰۰
(۳) ۱,۵۰۰,۰۰۰
(۴) ۱,۸۰۰,۰۰۰

۲۴۶- اطلاعات زیر در رابطه با شرکت الف در دست است:

مواد مصرف شده ۸۰۰۰ ریال (۲۵٪ مواد غیرمستقیم)

دستمزد ۶۰۰۰ ریال (۳۳ $\frac{1}{3}$ درصد آن دستمزد غیرمستقیم)

هزینه دستمزد مستقیم معادل ۸۰٪ هزینه سربار ساخت است.

هزینه تبدیل چند ریال است؟

- (۱) ۱۲,۰۰۰ ریال
(۲) ۱۰,۰۰۰ ریال
(۳) ۹,۰۰۰ ریال
(۴) ۸,۰۰۰ ریال

۲۴۷- شرکت زیگما یک نوع محصول را در سه دایره تولید می‌کند. در دایره سوم مواد مستقیم الف در ابتدای عملیات تولید و مواد مستقیم ب در ۶۰٪ تکمیل محصول و هزینه‌های تبدیل به طور یکنواخت طی عملیات تولید اضافه می‌گردد. اطلاعات این دایره در اردیبهشت ماه در دسترس است:

کالای در جریان ساخت اول دوره ۱۰,۰۰۰ واحد (۴۰٪ تکمیل)

کالای در جریان ساخت پایان دوره ۱۰,۰۰۰ واحد (۸۰٪ تکمیل)

کالای تکمیلی و انتقال یافته به انبار ۴۰,۰۰۰ واحد

با استفاده از روش FIFO معادل آحاد تکمیلی برای ماده ب و الف، به ترتیب، کدام است؟

- (۱) ۴۰,۰۰۰ - ۴۰,۰۰۰
(۲) ۴۰,۰۰۰ - ۴۶,۰۰۰
(۳) ۴۰,۰۰۰ - ۵۰,۰۰۰
(۴) ۵۰,۰۰۰ - ۴۰,۰۰۰

۲۴۸- شرکت الف به کارکنان مستقیم تولیدی، کارکنان غیرمستقیم تولید و کارکنان اداری و فروش به ترتیب با نرخ‌های ۱۰۰، ۵۰ و ۲۰ ریال دستمزد پرداخت می‌کند. در مهرماه ۱۳۸۴ مجموع ساعات کاری در این شرکت ۲۰۰۰ ساعت بوده که ۵۰٪ مستقیم و ۳۰٪ غیرمستقیم و مابقی مربوط به کارکنان اداری و فروش بوده است. اگر نرخ بیمه سهم کارگر و کارفرما به ترتیب ۷٪ و ۲۳٪ و نرخ مالیات حقوق ۱۰٪ باشد، چه مبلغی بابت بیمه به حساب سربرار کارخانه بدهکار می‌شود؟

- (۱) ۲۹,۹۰۰ ریال
(۲) ۲۳,۰۰۰ ریال
(۳) ۳۱,۷۴۰ ریال
(۴) ۶,۹۰۰ ریال

۲۴۹- با توجه به اطلاعات زیر، بهای تمام شده موجودی کالای پایان دوره در صورتی که سیستم هزینه‌یابی ادواری و روش قیمت‌گذاری موجودی کالا، میانگین موزون باشد، چه مبلغی است؟

- موجودی اول دوره ۲۰۰ واحد به مبلغ ۱۰,۰۰۰ ریال
خرید (۱) ۵۰۰ واحد با نرخ هر واحد ۱۰۰ ریال
خرید (۲) ۱۰۰۰ واحد با نرخ هر واحد ۱۵۰ ریال
فروش الف ۱۰۰۰ واحد با نرخ هر واحد ۵۰۰ ریال
خرید کالا (۳) ۳۰۰ واحد با نرخ هر واحد ۴۰۰ ریال
فروش ب ۵۰۰ واحد با نرخ هر واحد ۸۰۰ ریال

- (۱) ۲۵,۰۰۰ ریال
(۲) ۱۰۰,۰۰۰ ریال
(۳) ۶۲,۵۰۰ ریال
(۴) ۶۷,۵۰۰ ریال

۲۵۰- شرکت آلفا از سیستم هزینه‌یابی سفارش کار استفاده می‌کند. اطلاعات زیر مربوط به سفارش شماره ۵۲۵ در درسترس است:

	دایره ۱	دایره ۲
مواد مستقیم	۱۰۰,۰۰۰	۵۰,۰۰۰
دستمزد مستقیم	۶۰,۰۰۰	۲۰,۰۰۰

نرخ جذب سربرار جهت دایره ۱، $\frac{۳۳}{۳}$ و دایره ۲، ۵۰٪ هزینه دستمزد مستقیم است. در صورتی که هزینه دستمزد مستقیم و هزینه سربرار واقعی دایره ۱ به ترتیب ۹۰,۰۰۰ ریال و ۴۰,۰۰۰ ریال و هزینه دستمزد مستقیم و هزینه سربرار واقعی دایره ۲ به ترتیب ۱۰۰,۰۰۰ ریال و ۵۰,۰۰۰ ریال باشد، اضافه یا کسر جذب سربرار کدام است؟

- (۱) ۱۰,۰۰۰ نامساعد
(۲) ۱۰,۰۰۰ مساعد
(۳) ۶۰,۰۰۰ نامساعد
(۴) ۶۰,۰۰۰ مساعد

اصول و مبانی نشر:

۲۵۱- چاپ سنگی برای اولین بار در ایران، در چه زمان و مکانی دایر شد؟

- (۱) ۱۲۵۱ هـ. ق - تبریز
(۲) ۱۲۵۱ هـ. ق - اصفهان
(۳) ۱۲۱۵ هـ. ق - تهران
(۴) ۱۲۱۵ هـ. ق - اصفهان

- ۲۵۲- «خط‌مشی اروپایی کاربر درباره حق مؤلف» در چه سالی ایجاد شد؟
 (۱) ۱۹۸۹
 (۲) ۱۹۹۹
 (۳) ۲۰۰۳
 (۴) ۱۹۹۴
- ۲۵۳- کدام مورد، جزء مسائل «تشکیلاتی - صنفی» توزیع کتاب نیست؟
 (۱) عدم توزیع یکپارچه
 (۲) فقدان نظام اطلاع‌رسانی
 (۳) رشد پخش گران خرده‌پا
 (۴) عدم کارایی اتحادیه‌های صنفی
- ۲۵۴- خطی که کاتبان و منشیان برای نوشتن فرامین و احکام و مانند آن‌ها به صورت رمز به کار می‌بردند، چه بود؟
 (۱) خط سیاق
 (۲) خط تعلیق
 (۳) خط غبار
 (۴) خط رقعه
- ۲۵۵- کدام نوع کتاب‌ها، بیشترین شمارگان (تیراژ) در ایران را دارند؟
 (۱) کودک
 (۲) علمی
 (۳) رمان و داستان کوتاه
 (۴) درسی
- ۲۵۶- گزینش آثار برای تألیف یا ترجمه، از وظایف کدام بخش است؟
 (۱) دفتر نشر
 (۲) سردبیری
 (۳) بخش ویرایش و هیأت تحریریه
 (۴) کمیته انتخاب کتاب
- ۲۵۷- از کدام نوع صحافی، برای دفترچه‌های یادداشت و کتاب‌هایی که باید به صورت مسطح باز شوند، استفاده می‌شود؟
 (۱) مکانیکی
 (۲) کامل
 (۳) ته‌چسب
 (۴) مرحله‌ای
- ۲۵۸- کدام مورد، از ویژگی‌های ناشران مبتکر و تأثیرگذار نیست؟
 (۱) در پی یافتن نویسندگان متعهد و مسئول هستند.
 (۲) پیرو بازار هستند.
 (۳) بازار آفرین هستند.
 (۴) مخاطبان خود را می‌شناسند.
- ۲۵۹- لوح چرمین و موم اندود که از وسط به لوح دیگری متصل می‌شود، چه نام دارد؟
 (۱) ولوم
 (۲) پارشمن
 (۳) تابولا
 (۴) کدکس
- ۲۶۰- سیاهه منابع و مآخذی که پدیدآور برای تألیف کتاب از آن‌ها استفاده می‌کند، چه نام دارد؟
 (۱) نمایه
 (۲) پی‌افزود
 (۳) کتاب‌نامه
 (۴) فهرست مندرجات
- ۲۶۱- نخستین ماشین‌های چاپ چگونه بوده‌اند؟
 (۱) اهرم‌دار
 (۲) چوبی
 (۳) سیلندری
 (۴) فلزی
- ۲۶۲- کدام یک، از عوامل مستقیم تولید کتاب نیست؟
 (۱) تهیه‌کننده
 (۲) چاپ‌کننده
 (۳) فروشنده
 (۴) توزیع‌کننده
- ۲۶۳- نشر رومیزی در کدام دهه به وجود آمد؟
 (۱) ۱۹۵۰
 (۲) ۱۹۶۰
 (۳) ۱۹۷۰
 (۴) ۱۹۸۰

۲۶۴- کدام گزینه در مورد ناشران دولتی درست است؟

- (۱) ناشرانی که دولت از آن‌ها حمایت می‌کند.
- (۲) ناشرانی که فقط زیر نظر دولت هستند.
- (۳) ناشرانی که کمتر از ۵۰ درصد سرمایه آنان متعلق به دولت است.
- (۴) ناشرانی که بیش از ۵۰ درصد سرمایه آنان متعلق به دولت است.

۲۶۵- کوچکترین قطع کتاب کدام است؟

- (۱) خشتی
- (۲) بازوبندی
- (۳) وزیری
- (۴) جیبی

دانش حمل‌ونقل (دریایی، زمینی و هوایی):

۲۶۶- مهم‌ترین اختراع عصر فوردیست (fordist era) چه نام دارد؟

- (۱) موتور احتراقی (چهارزمانه)
- (۲) قطارهای سریع‌السیر
- (۳) کشتی‌های مسافربری سریع‌السیر
- (۴) کانتینریزاسیون

۲۶۷- مرحله (Proximity Effect) از توسعه شبکه حمل‌ونقل هوایی در کدام دهه‌ها محقق گردید؟

- (۱) ۱۹۲۰-۱۹۳۰
- (۲) ۱۹۴۰-۱۹۵۰
- (۳) ۱۹۶۰-۱۹۷۰
- (۴) ۱۹۸۰-۱۹۹۰

۲۶۸- کدام افراد، به ترتیب، کاشفان مسیرهای تجاری غرب و شرق بودند؟

- (۱) واسکودوگاما و کلمبو
- (۲) کلمبو و واسکودوگاما
- (۳) ماژلان و کلمبو
- (۴) واسکودوگاما و ماژلان

۲۶۹- اولین کشتی بخار در چه سالی و در کجا مورد آزمایش قرار گرفت؟

- (۱) رودخانه دلاور (Delaware) ۱۸۹۰
- (۲) رودخانه کالیفرنیا (California) ۱۸۹۰
- (۳) رودخانه کالیفرنیا (California) ۱۷۹۰
- (۴) رودخانه دلاور (Delaware) ۱۷۹۰

۲۷۰- مرحله (By-Passing Effect) از توسعه شبکه حمل‌ونقل هوایی، نتیجه کدام مورد است؟

- (۱) برخورداری هواپیماها از تکنولوژی پیشرفته
- (۲) کم اهمیت بودن بعضی از مناطق
- (۳) کم بودن فاصله بین مناطق
- (۴) همه موارد

۲۷۱- بر اساس کنوانسیون بین المللی (Air Freedom Rights)، مفهوم حق آزادی دوم (Second Freedom Right) چیست؟

- ۱) حق پرواز از کشور خودی به یک کشور دیگر برای مقاصد غیر تجاری (سوختگیری یا فرود اضطراری)
- ۲) حق پرواز از کشور خودی به یک کشور دیگر برای مقاصد تجاری (حمل کالا یا مسافر)
- ۳) حق پرواز از یک فرودگاه داخلی به یک فرودگاه داخلی دیگر برای مقاصد غیر تجاری (سوختگیری یا فرود اضطراری)
- ۴) حق پرواز از یک کشور به کشور خودی برای مقاصد تجاری (حمل کالا یا مسافر)

۲۷۲- در حمل و نقل با خطوط لوله، هزینه ساخت لوله به چه عاملی بستگی دارد؟

- ۱) قطر لوله
- ۲) مسافت
- ۳) ویسکوسیته مایع
- ۴) همه موارد

۲۷۳- بزرگراه لینکلن در ایالات متحده (اولین بزرگراه تمام قاره‌ای برای تمام فصول) میان کدام شهرها و در چه سالی ساخته شد و طول آن چند کیلومتر بود؟

- ۱) نیویورک و سانفرانسیسکو، دهه ۱۹۲۰، بیش از ۵۳۰۰ کیلومتر
- ۲) ویرجینیا و کانزاس، دهه ۱۹۵۰، بیش از ۵۸۰۰ کیلومتر
- ۳) پنسیلوانیا و میسوری، دهه ۱۸۹۰، حدود ۴۰۰۰ کیلومتر
- ۴) نوادا و ویرجینیا، دهه ۱۹۵۰، بیش از ۵۵۰۰ کیلومتر

۲۷۴- کانال پاناما چند کیلومتر مسیر دریایی میان شرق و غرب آمریکا را کوتاه‌تر می‌کند؟

- ۱) ۹۰۰۰
- ۲) ۱۱۰۰۰
- ۳) ۱۳۰۰۰
- ۴) ۱۵۰۰۰

۲۷۵- کانال سوئز چند کیلومتر مسیر دریایی میان آسیا و اروپا را کوتاه‌تر می‌کند؟

- ۱) ۵۰۰۰
- ۲) ۶۰۰۰
- ۳) ۷۰۰۰
- ۴) ۸۰۰۰

۲۷۶- دلیل عدم تعادل در حمل‌ونقل هوایی، کدام گزینه است؟

- ۱) توزیع نامتناسب جمعیت
- ۲) نابرابری رشد و توسعه در مناطق مختلف جهان
- ۳) تمرکز ترافیک هوایی در تعداد محدودی از هاب‌ها
- ۴) همه موارد

۲۷۷- ایده و طراحی ساخت کانال سوئز را کدام کشور انجام داد؟

- ۱) فرانسه
- ۲) انگلیس
- ۳) مصر
- ۴) ایران

۲۷۸- تقاضای مشتق شده غیر مستقیم در حمل‌ونقل شامل کدام مورد می‌گردد؟

- ۱) انتخاب نوع حمل و نقل
- ۲) فعالیت‌های اقتصادی
- ۳) جابجایی کالا و مسافر
- ۴) سوخت و انبارداری

- ۲۷۹- رشد روز افزون اهمیت حمل و نقل در گرو کدام مورد است؟
- ۱) استفاده از سوخت‌های غیرفسیلی و پاک با حداقل آلودگی
 - ۲) رشد تقاضا، کاهش هزینه حمل و نقل، توسعه زیرساخت‌ها
 - ۳) توسعه‌های اقتصادی، سیاسی و اجتماعی
 - ۴) افزایش توجه به محیط‌زیست و آلاینده‌های مربوط به حمل و نقل
- ۲۸۰- کدام مورد حمل‌ونقل‌های غالب در عصر ماقبل انقلاب صنعتی (قبل از ۱۸۰۰) بودند؟
- ۱) دریایی و رودخانه‌ای
 - ۲) رودخانه‌ای و جاده‌ای
 - ۳) دریایی و جاده‌ای
 - ۴) روخانه‌ای و ریلی

دانش مدیریت بازرگانی و حمل‌ونقل:

- ۲۸۱- کدام گزینه از شاخص‌های اصلی جهانی شدن نیست؟
- ۱) تحول و توسعه فناوری اطلاعات
 - ۲) نزدیکی قیمت‌های داخلی و خارجی
 - ۳) اهمیت روزافزون شرکت‌های چندملیتی
 - ۴) کاهش سرمایه‌گذاری خارجی در سرمایه‌گذاری ناخالص داخلی
- ۲۸۲- کامل‌ترین نوع هم‌پیوندی اقتصادی چیست؟
- ۱) منطقه آزاد تجاری
 - ۲) اتحادیه اقتصادی
 - ۳) بازار مشترک
 - ۴) اتحادیه گمرکی
- ۲۸۳- عبارت «توصیفی از نقش‌ها و روابط میان مشتریان، مصرف‌کنندگان، شرکا و تأمین‌کنندگان است که به دنبال تعیین و تشخیص جریان‌های اصلی محصول، اطلاعات و پول و شناسایی مزایای اصلی برای سهام‌داران و شرکت‌کنندگان در کسب‌وکار می‌باشد و با استفاده از اینترنت برای انجام تعاملات و خلق ارزش برای مشتری و دیگر ذی‌نفعان عمل می‌کند.» بیان‌کننده کدام گزینه است؟
- ۱) کسب‌وکار الکترونیک
 - ۲) تجارت الکترونیک
 - ۳) برنامه‌ریزی منابع سازمان
 - ۴) مدل‌های کسب‌وکار الکترونیک
- ۲۸۴- با استفاده از ماتریس بررسی رقابت، چه چیزی را می‌توان شناسایی کرد؟
- ۱) موضوع رقابت مورد بررسی
 - ۲) رقبای فرعی و نقاط قوت و ضعف آن‌ها
 - ۳) رقبای اصلی و نقاط قوت آن‌ها
 - ۴) رقبای اصلی و تهدیدات و فرصت‌های محیطی
- ۲۸۵- کدام گزینه جزء اجزای تشکیل‌دهنده مأموریت سازمان نیست؟
- ۱) دارائی‌ها
 - ۲) مشتریان
 - ۳) محصولات
 - ۴) بازارها
- ۲۸۶- مبنای مأموریت سازمان‌ها چیست؟
- ۱) اولویت‌ها- استراتژی‌ها- برنامه‌ها- وظایف کاری
 - ۲) اولویت‌ها- استراتژی‌ها- دلیل‌ها- وظایف کاری
 - ۳) اولویت‌ها- برنامه‌ها- دلیل‌ها- وظایف کاری
 - ۴) طرح‌ریزی- استراتژی‌ها- برنامه‌ها- وظایف کاری

- ۲۸۷- در کدام نوع استراتژی تنوع، شرکت محصولات و خدماتی جدید ولی بی‌ربط به بازار عرضه می‌کند؟
- (۱) عمودی
(۲) افقی
(۳) همگن
(۴) ناهمگن
- ۲۸۸- کدام نوع استراتژی «شرکت‌های رقیب را به مالکیت خود در می‌آورد» و بر میزان کنترل خود بر آن‌ها می‌افزاید؟
- (۱) یکپارچگی متمرکز
(۲) یکپارچگی افقی
(۳) یکپارچگی عمودی معکوس
(۴) یکپارچگی عمودی پیشرو
- ۲۸۹- عبارت «سیستم‌های اطلاعاتی یکی از عوامل تولید به‌شمار رفته که باعث کاهش هزینه‌ها و حجم نیروی انسانی می‌شود.» بیان‌کننده کدام اثر اقتصادی فناوری و سیستم‌های اطلاعات است؟
- (۱) تئوری دادوستد
(۲) تئوری نمایندگی
(۳) اقتصاد خرد
(۴) اقتصاد کلان
- ۲۹۰- کدام گزینه، بیان‌کننده اجزای تجارت الکترونیک است؟
- (۱) فناوری، مشتری، فروشنده، دولت
(۲) فناوری، مشتری، فروشنده، طرف سوم
(۳) فناوری، مشتری، فروشنده، خرده‌فروشن
(۴) فناوری، مشتری، فروشنده، عمده‌فروش
- ۲۹۱- الزامات ISM Code (آیین‌نامه مدیریت ایمنی دریانوردی) کدام‌اند؟
- (۱) مدیریت شرایط اضطرار، نجات و بقا در دریا.
(۲) مدیریت بحران تمام امور یک سازمان دریایی.
(۳) مدیریت ایمنی در ریسک، ناوبری، تخلیه و بارگیری کالا و مسافر.
(۴) مدیریت ایمنی در مدیریت، تجهیزات و تأسیسات، نیروی انسانی و روش‌ها.
- ۲۹۲- کدام کشتی‌ها شامل کنوانسیون خط شاهین نمی‌شوند؟
- (۱) کشتی‌های ترامپ و کشتی‌های لاینر.
(۲) کشتی‌های رو رو، کشتی‌های LASH.
(۳) جنگی، قایق‌های تفریحی، کشتی‌های ماهیگیری.
(۴) نفتکش‌ها، کشتی‌های مسافربری، الوار برها و کشتی‌های حمل احشام.
- ۲۹۳- بنادر نسل سوم، اصطلاحاً چه نوع بنداری نامیده می‌شوند؟
- (۱) بندار سنتی و واسطه.
(۲) بندار صنعتی و توسعه‌یافته.
(۳) بندار لجستیکی و زنجیره عرضه کالا.
(۴) بندار کارآفرین و محصول محور.
- ۲۹۴- کنوانسیون بین‌المللی تجسس و نجات (Search and Rescue Convention- SAR) به چه اموری وارد نمی‌شود؟
- (۱) تجسس و نجات کشتی‌ها و کالاها.
(۲) تجسس و نجات جانداران دریایی و نظارت بر محیط‌زیست دریایی.
(۳) تجسس و نجات کشتی‌ها و انسان‌ها در دریا.
(۴) تجسس و نجات خدمه و مسافران کشتی‌ها.
- ۲۹۵- براساس معاهدات بین‌المللی، حداقل سن اشتغال به کار افراد بر روی کشتی‌های تجاری چندسال است؟
- (۱) ۱۴ سال و یا بیشتر.
(۲) ۱۸ سال و یا بیشتر.
(۳) ۲۰ سال و یا بیشتر.
(۴) ۲۲ سال و یا بیشتر.

۲۹۶- سیاست‌گذاری، ارتقاء و بهبود شرایط کاری، زندگی و حقوق کارگران جزو وظایف کدام سازمان بین‌المللی است؟

- (۱) سازمان ملل.
- (۲) سازمان تجارت جهانی.
- (۳) سازمان جهانی GATT.
- (۴) سازمان بین‌المللی کار.

۲۹۷- چهار کمیته اصلی سازمان بین‌المللی دریانوردی کدامند؟

- (۱) ایمنی دریانوردی، حفاظت از محیط‌زیست، حقوقی و همکاری‌های فنی.
- (۲) تجسس و نجات، کنترل آلودگی دریا، مالی و اداری و حقوق و بیمه.
- (۳) ایمنی و نجات در دریا، حمایت از حقوق مالکان کشتی، جلوگیری از تصادم در دریا و امتحانات و صدور مدارک دریانوردان.
- (۴) تسهیل ترافیک دریایی، ایمنی و امنیت حمل‌ونقل دریایی، ناظر بر رقابت سالم در تجارت و بازرگانی دریایی و حقوقی حمل‌ونقل دریایی.

۲۹۸- کدام مورد مربوط به خطرات حین حمل، تخلیه و بارگیری کالاهای فله نیست؟

- (۱) قابلیت اکسیداسیون.
- (۲) قابلیت احتراق خودبه‌خود.
- (۳) احتمال افزایش GM به‌خاطر شیفیت و جابه‌جایی کالا در وضعیت خشک و یا تر.
- (۴) احتمال کاهش GM به‌خاطر شیفیت و جابه‌جایی کالا در وضعیت خشک و یا تر.

۲۹۹- کدام روش پشته‌سازی کانتینرها در بنادر از روش‌های متداول دیگر، دارای قابلیت جابجایی و انعطاف‌پذیری بیشتر است؟

- (۱) عملیاتی جرثقیل‌های تایی (RTG System).
- (۲) عملیاتی جرثقیل‌های ریلی (RMG System).
- (۳) عملیاتی استرادل (Straddle Carrier System).
- (۴) عملیاتی سیستم‌های هدایت اتوماتیک (AGV System).

۳۰۰- کارنه تیر چیست؟

- (۱) اتحادیه متشکل از مالکان کشتی‌های تجاری ثبت شده است که از حقوق و منافع آن‌ها حمایت می‌کند.
- (۲) اتحادیه بین‌المللی دریانوردان است که بر وضعیت معیشتی، شرایط محیط و بهداشت، تغذیه و حقوق و مزایای آنان رسیدگی می‌کند.

- (۳) یک کنوانسیون بین‌المللی است که بر سلامتی و قابلیت دریانوردی شناورهای ثبت شده نظارت می‌کند.
- (۴) موافقت‌نامه‌ای بین‌المللی برای تسریع در ترابری و عبور کالا از کشور ثالث برای رسیدن به مقصد از طریق جاده است.

۳۰۱- CFS در پایانه‌های کانتینری به چه مکانی گفته می‌شود؟

- (۱) مکانی که کانتینرهای LCL پردازش می‌شوند.
- (۲) محل نگهداری کانتینرهای حاوی کالاهای خطرناک.
- (۳) محل نگهداری کانتینرهای یخچالی.
- (۴) مکانی که کانتینرهای FCL نگهداری می‌شوند.

۳۰۲- SuezMax به چه معناست؟

- (۱) کشتی‌هایی که ابعاد آن‌ها (طول، عرض و آب‌خور) بیشتر از اندازه حداکثر ابعاد قابل دریانوردی کانال سوئز است و نمی‌توانند از کانال سوئز عبور کنند.
- (۲) کشتی‌هایی که ظرفیت تناژ آن‌ها کمتر از اندازه تناژ تعریف شده (۴۰۰۰ تن) کنوانسیون است و می‌توانند از کانال سوئز عبور کنند.
- (۳) کشتی‌هایی که ظرفیت تناژ آن‌ها بیشتر از اندازه تناژ تعریف شده (۴۰۰۰ تن) کنوانسیون است و نمی‌توانند از کانال سوئز عبور کنند.
- (۴) کشتی‌هایی که ابعاد آن‌ها (طول، عرض و آب‌خور) به اندازه حداکثر ابعاد قابل دریانوردی کانال سوئز است و می‌توانند از کانال سوئز عبور کنند.

۳۰۳- کدام گزینه در خصوص کشتی‌های هیدروفلویل نادرست است؟

- ۱) به‌وسیله سیستم رانش جت آبی حرکت می‌کنند.
- ۲) همانند هاورکرافت به‌وسیله سیستم جت هوا حرکت می‌کنند.
- ۳) به‌وسیله سیستم رانش بالشتک هوا حرکت می‌کنند.
- ۴) کشتی‌های هیدروفلویل همان کشتی‌های سبک آب‌نشین هستند.

۳۰۴- اصطلاح Notice of Readiness در تجارت دریایی و کشتیرانی به چه معناست؟

- ۱) اعلام زمان تخمینی ورود کشتی به بندر.
- ۲) اعلام شرایط اضطرار و نجات کشتی در دریا.
- ۳) اعلام رسمی خرابی دریا و طوفان از طرف فرمانده کشتی به مالک کشتی برای اعلان به شرکت‌های بیمه.
- ۴) اعلام آمادگی رسمی وسیله نقلیه (کشتی، هواپیما، قطار و وسیله نقلیه جاده‌ای) و تجهیزات بندری برای ارائه خدمات.

۳۰۵- کدام گزینه صحیح است؟

- ۱) تقاضا برای ساخت و تحویل کشتی‌های یخچالی و سردخانه‌ای در دهه‌های اخیر به شدت رو به رشد است.
- ۲) تقاضا برای ساخت و تحویل کشتی‌های کانتینری در دهه‌های اخیر به شدت رو به رشد است.
- ۳) ساخت و تحویل کشتی‌های قله‌برخیز در دهه‌های اخیر به شدت رو به کاهش است.
- ۴) ساخت و تحویل کشتی‌های حمل کالاهای شیمیایی در دهه‌های اخیر به شدت رو به کاهش است.

۳۰۶- وظیفه اصلی شرکت‌های رده‌بندی (Classification Societies) چیست؟

- ۱) تعیین قوانین و استانداردها و نظارت بر اجرای آن‌ها در طراحی، ساخت، استفاده و اسقاط تجهیزات و سازه‌های دریایی.
- ۲) تعیین قوانین و رویه‌های تجارت بین‌المللی و نظارت بر اجرای آن‌ها بر اساس قوانین تجارت جهانی.
- ۳) تعیین کلاس کالاهای خطرناک و نظارت بر ایمنی در تخلیه، بارگیری، انبار و حمل آن‌ها بر اساس قوانین بین‌المللی.
- ۴) نظارت بر رفت‌وآمد کشتی‌ها، کنترل ترافیک دریایی با توجه به نوع کلاس کشتی‌ها و بر اساس قوانین بین‌المللی جلوگیری از تصادم در دریا.

۳۰۷- عبارت «یک کشتی نفتکش به‌صورت بالاست (Ballast) در حرکت است»، به چه معنا است؟

- ۱) یعنی کشتی نفتکش در سفر خود، باری به غیر از مواد نفتی حمل می‌کند.
- ۲) یعنی کشتی نفتکش در طول سفر خود از حالت تعادل لازم خارج شده است.
- ۳) یعنی به‌خاطر مسائل مربوط به تعادل و کمک به سیستم رانش کشتی نفتکش در سفری که بار ندارد مخازن را از آب پر می‌کنند.
- ۴) یعنی به‌خاطر مسائل مربوط به تعادل و ایمنی کشتی نفتکش در سفر پر مخاطره خود مقداری از بار خود را به دریا ریخته است.

۳۰۸- کدام تعریف مفهوم لجستیک را کامل‌تر تداعی می‌کند؟

- ۱) لجستیک یعنی حمل کالا از نقطه‌ای به نقطه‌ای دیگر.
- ۲) انتقال سربازان به همراه تسلیحات و تجهیزات آن‌ها به منطقه مورد نظر در کمترین زمان ممکن.
- ۳) حمل کالا به محل مناسب، در زمان مناسب با بهینه‌ترین هزینه و بالاترین کیفیت ممکن.
- ۴) لجستیک یعنی انتقال کالا از دریا به خشکی و بالعکس در کمترین زمان و هزینه ممکن.

۳۰۹- «گواهی مبدأ» چه نوع سندی است؟

- (۱) مدرکی است که نشان می‌دهد یک کالا از چه مبدأ و یا کشوری در ابتدا صادر شده است.
- (۲) گواهی است که در مبدأ برای کالا صادر می‌شود و گمرکات مرزی کشورهای مسیر عبور کالا را تسهیل می‌کنند.
- (۳) گواهی است که نشان می‌دهد صادرکننده کالا در مبدأ هزینه‌های گمرکی و مالیات مربوط به کالا را پرداخته است.
- (۴) مدرکی است که نشان می‌دهد کالای وارداتی از یک مبدأ مشخص از پرداخت مالیات گمرکی معاف است.

۳۱۰- دموراز به چه معناست؟

- (۱) پرداخت تشویقی به وسیله مالک وسیله نقلیه به اجاره‌کننده به خاطر تحویل زودتر از موعد وسیله نقلیه.
- (۲) پرداخت جریمه به وسیله اجاره‌کننده وسیله نقلیه به مالک آن به خاطر تأخیر در تحویل وسیله نقلیه.
- (۳) اجازه حمل کالا و مسافر در درون مرزهای یک کشور به شرکت‌های حمل‌ونقل کشور دیگر.
- (۴) اجازه عبور هواپیماهای کشور بیگانه از آسمان کشور خود بدون فرود در کشور جهت حمل کالا و مسافر.