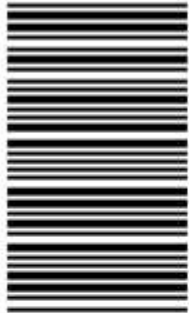
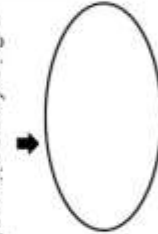


محل درج امضا



محل ثبت اثر انگشت سیبانه دست راست



936A

در این محل چیزی ننویسید.



کد کنترل

936

A



در این محل چیزی ننویسید.



صبح جمعه

۱۳۹۸/۳/۲۴



«اگر دانشگاه اصلاح شود مملکت اصلاح می‌شود.»  
امام خمینی (ره)

جمهوری اسلامی ایران  
وزارت علوم، تحقیقات و فناوری  
سازمان سنجش آموزش کشور

آزمون ورودی دوره‌های کارشناسی ارشد ناپیوسته داخل - سال ۱۳۹۸

مجموعه هنرهای موسیقی - کد (۱۳۶۰)

مدت پاسخ‌گویی: ۲۷۰ دقیقه

تعداد سؤال: ۱۱۰ سؤال بنویسی و ۷ سؤال تشریحی

عنوان مواد امتحانی، تعداد و شماره سؤالات

ردیف	مواد امتحانی	تعداد سؤال	از شماره	تا شماره
۱	زبان عمومی و تخصصی (انگلیسی)	۳۰	۱	۳۰
۲	سازشناسی (ایرانی و سمفونیک)	۲۰	۳۱	۵۰
۳	مبانی نظری موسیقی ایرانی	۲۰	۵۱	۷۰
۴	مبانی نظری موسیقی جهانی	۲۰	۷۱	۹۰
۵	مبانی اتنوموزیکولوژی	۲۰	۹۱	۱۱۰
۶	هارمونی (تشریحی)	۲ تشریحی	۱	۲
۷	کنترپوان (تشریحی)	۲ تشریحی	۱	۲
۸	شناخت موسیقی ایرانی (تجزیه تحلیل و خلاقیت) (تشریحی)	۳ تشریحی	۱	۳

تذکرات خیلی مهم:

۱- داوطلبان گرامی لطفاً در قسمت بالای همین صفحه و در محل‌های تعیین شده، اثر انگشت سیبانه دست راست و امضای خود را درج نمایند. عدم درج امضا و اثر انگشت به منزله عدم حضور در جلسه آزمون خواهد بود.

۲- از نوشتن هر گونه مشخصات بالای این صفحه و صفحات داخل دفترچه جداً خوداری شود. در غیر این صورت وره شما تصحیح نخواهد شد.

۳- پاسخ‌های مربوط به هر سؤال را فقط در زیر همان سؤال بنویسید و یا ترسیم نمایید. بدیهی است چنانچه پاسخ هر سؤال در محل تعیین شده نباشد پاسخ سؤال شما تصحیح نخواهد شد.

استفاده از ماشین حساب مجاز نیست.

این آزمون نمره منفی دارد.

حق چاپ، تکثیر و انتشار سؤالات به هر روش (الکترونیکی و...) پس از برگزاری آزمون، برای تمامی اشخاص حقیقی و حقوقی تنها با مجوز این سازمان مجاز می‌باشد و با متخلفین برابر مقررات رفتار می‌شود.

۱۳۹۸

در این صفحه پذیرفته شدی  
تو یه سید.

**PART A: Vocabulary**

**Directions:** Choose the word or phrase (1), (2), (3), or (4) that best completes each sentence. Then mark the answer on your answer sheet.

- 1- Animal husbandry is the branch of agriculture ----- with animals that are raised for meat, fiber, milk, eggs, or other products.  
1) handled            2) concerned            3) included            4) interfered
- 2- Named by Portuguese explorer Ferdinand Magellan, who believed it to be free of ----- storms, the Pacific Ocean is not, in fact, so pacific.  
1) violent            2) distant            3) temporary            4) pointless
- 3- Animal rights is not just a philosophy—it is a social movement that ----- society's traditional view that all nonhuman animals exist solely for human use.  
1) asserts            2) magnifies            3) distinguishes            4) challenges
- 4- If people can raise enough fish on farms, it stands to ----- that they will be less inclined to hunt them from the sea.  
1) logic            2) rationality            3) reason            4) attention
- 5- The programmer ----- an analogy between the human brain and the computer.  
1) drew            2) bore            3) took            4) put
- 6- The ----- of the editor's comments made us think that he hadn't really read the manuscript.  
1) intensity            2) ignorance            3) tolerance            4) superficiality
- 7- The two boys tried to sound ----- at the police station, but they weren't really sorry that they had herded the sheep into Mr. Ingersoll's house.  
1) resistant            2) impatient            3) regretful            4) indifferent
- 8- Though he spoke for over an hour, the lecturer was completely ----- and the students had no idea what he was talking about.  
1) solitary            2) inarticulate            3) curious            4) effortless
- 9- For years no one could make this particular therapy work in animals larger than rodents, but now two research groups have demonstrated its ----- in dogs.  
1) efficacy            2) restriction            3) sympathy            4) vulnerability
- 10- The African elephant has become the object of one of the biggest, broadest international efforts yet ----- to turn a threatened species off the road to extinction.  
1) intruded            2) explored            3) mounted            4) compensated

**PART B: Cloze Test**

**Directions:** Read the following passage and decide which choice (1), (2), (3), or (4) best fits each space. Then mark the correct choice on your answer sheet.

Scientists first recognized the value of the practice more than 60 years ago, when they found that rats (11) ----- a low-calorie diet lived longer on average than free-feeding rats and (12) ----- incidence of conditions that become increasingly common in old age. (13) -----, some of the treated animals

survived longer than the oldest-living animals in the control group, (14) ----- that the maximum life span (the oldest attainable age), (15) ----- merely the average life span, increased.

- |     |                  |                   |                    |             |
|-----|------------------|-------------------|--------------------|-------------|
| 11- | 1) were fed      | 2) which they fed | 3) fed             | 4) feeding  |
| 12- | 1) had a reduced |                   | 2) they reduced    |             |
|     | 3) were reduced  |                   | 4) that it reduced |             |
| 13- | 1) Although      | 2) While          | 3) What is more    | 4) So that  |
| 14- | 1) meant         | 2) which means    | 3) means           | 4) it means |
| 15- | 1) no            | 2) nor            | 3) neither         | 4) not      |

### **PART C: Reading Comprehension**

**Directions:** Read the following three passages and answer the questions by choosing the best choice (1), (2), (3), or (4). Then mark the correct choice on your answer sheet.

#### **PASSAGE 1:**

Prehistoric music (previously primitive music) is a term in the history of music for all music produced in preliterate cultures (prehistory), beginning somewhere in very late geological history. Prehistoric music is followed by ancient music in different parts of the world, but still exists in isolated areas. However, it is more common to refer to the "prehistoric" music which still survives as folk, indigenous or traditional music. Prehistoric music is studied alongside other periods within music archaeology. Findings from Paleolithic archaeology sites suggest that prehistoric people used carving and piercing tools to create instruments. Archeologists have found Paleolithic flutes carved from bones in which lateral holes have been pierced. The Divje Babe flute, carved from a cave bear femur, is thought to be at least 40,000 years old. Instruments such as the seven-holed flute and various types of stringed instruments, such as the Ravanahatha, have been recovered from the Indus Valley. India has one of the oldest musical traditions in the world—references to Indian classical music (*marga*) are found in the Vedas, ancient scriptures of the Hindu tradition. The earliest and largest collection of prehistoric musical instruments was found in China and dates back to between 7000 and 6600 BCE. Some cultures have certain instances of their music intending to imitate natural sounds. In some instances, this feature is related to shamanistic beliefs or practice. It may also serve entertainment (game) or practical functions (for example, luring animals in hunt). Another possible origin of music is motherese, the vocal-gestural communication between mothers and infants. This form of communication involves melodic, rhythmic and movement patterns as well as the communication of intention and meaning, and in this sense is similar to music.

- 16- It is stated in the passage that -----.
- 1) the Vedas are instances of Indian classical music
  - 2) cave bear bones were once used to make flutes
  - 3) effective forms of communication are rhythmic
  - 4) the earliest types of flute were used by shamans
- 17- The passage points the fact that -----.
- 1) music originated in intending to imitate natural sounds
  - 2) Paleolithic instruments included some piercing tools
  - 3) ancient music is an advanced form of prehistoric music
  - 4) today's prehistoric music is partly in indigenous form
- 18- The passage mentions that -----.
- 1) the Hindu scriptures included musical instructions
  - 2) shamanistic practice put music to first functional use
  - 3) music archaeology is mainly about prehistoric music
  - 4) motherese includes the communication of meaning
- 19- We can conclude from the passage that no collection of prehistoric musical instruments -----.
- |                             |                                  |
|-----------------------------|----------------------------------|
| 1) is over 40,000 years old | 2) includes the Ravanahatha      |
| 3) is over 9000 years old   | 4) includes the Divje Babe flute |
- 20- The word 'luring' in the passage (underlined) is closest to -----.
- |              |           |           |           |
|--------------|-----------|-----------|-----------|
| 1) 'attract' | 2) 'ride' | 3) 'cook' | 4) 'free' |
|--------------|-----------|-----------|-----------|

**PASSAGE 2:**

A madrigal is a secular vocal music composition of the Renaissance and early Baroque eras. Traditionally, polyphonic madrigals are unaccompanied; the number of voices varies from two to eight, and most frequently from three to six. It is quite distinct from the Italian Trecento madrigal of the late 13th and 14th centuries, with which it shares only the name. Madrigals originated in Italy during the 1520s. Unlike many strophic forms of the time, most madrigals were through-composed. In the madrigal, the composer attempted to express the emotion contained in each line, and sometimes individual words, of a celebrated poem. The madrigal originated in part from the frottola, in part from the resurgence in interest in vernacular Italian poetry, and also from the influence of the French chanson and polyphonic style of the motet as written by the Franco-Flemish composers who had naturalized in Italy during the period. A frottola generally would consist of music set to stanzas of text, while madrigals were through-composed. However, some of the same poems were used for both frottola and madrigals. The poetry of Petrarch in particular shows up in a wide variety of genres. In Italy, the madrigal was the most important secular form of music of its time. The madrigal reached its formal and historical zenith by the second half of the 16th century. English and German composers, too, took up the madrigal in its heyday. After the 1630s, the madrigal began to merge with the cantata and the dialogue. With the rise of opera in the early 17th century, the aria gradually displaced the madrigal. In England, the madrigal became hugely popular after the publication of Nicholas Yonge's *Musica Transalpina* in 1588, a collection of Italian madrigals fitted with English translations; this publication initiated an entire school of madrigal composition in England.

- 21- The passage points to the fact that the madrigal, at its formal and historical height -----.
- 1) kept itself away from 'cantata' and 'dialogue'
  - 2) was introduced to England in *Musica Transalpina*
  - 3) was composed in Italy, Germany and England
  - 4) merged with the aria to help the rise of the opera
- 22- We may understand from the passage that early 16th century strophic forms -----.
- 1) included religious hymns
  - 2) were not through-composed
  - 3) included the poetry of Petrarch
  - 4) were not based on individual words
- 23- It can be concluded from the passage that the madrigal -----.
- 1) was never more popular than it was in the 16<sup>th</sup> century
  - 2) began to be practiced from the early thirteenth century
  - 3) is at its formal best if it is practiced with eight voices
  - 4) can refer to both secular and religious vocal music
- 24- All of the following influenced the original development of the madrigal, according to the passage, except -----.
- 1) 'Italian Trecento madrigal'
  - 2) 'the French chanson'
  - 3) 'the frottola'
  - 4) 'vernacular Italian poetry'
- 25- The word 'initiate' in the passage (underlined) is closest to -----.
- 1) 'follow'
  - 2) 'manage'
  - 3) 'encourage'
  - 4) 'begin'

### PASSAGE 3:

An instrumental is a musical composition or recording without lyrics, or singing, although it might include some inarticulate vocals, such as shouted backup vocals in a Big Band setting. The word "song" is widely misused by people in the popular music industry to describe any musical composition, whether sung or played only by instruments. The music is primarily or exclusively produced using musical instruments. An instrumental can exist in music notation, after it is written by a composer; in the mind of the composer (especially in cases where the composer himself will perform the piece, as in the case of a blues solo guitarist or a folk music fiddle player); as a piece that is performed live by a single instrumentalist or a musical ensemble, which could range in components from a duo or trio to a large Big Band, concert band or orchestra. In a song that is otherwise sung, a section that is not sung but which is played by instruments can be called an instrumental interlude, or, if it occurs at the beginning of the song, before the singer starts to sing, an instrumental introduction. If the instrumental section highlights the skill, musicality, and often the virtuosity of a particular performer (or group of performers), the section may be called a "solo" (e.g., the guitar solo that is a key section of heavy metal music and hard rock songs). If the instruments are percussion instruments, the interlude can be called a percussion interlude or "percussion break". These interludes are a form of break in the song. Modern instrumentals are produced using a digital audio workstation (DAW) such as FL, Cubase and Logic Pro. These pieces of software allow instrumental music to be composed with ease.

- 26- The passage mentions that instrumentals -----.
- 1) have not been used in the popular music industry
  - 2) provide percussion interlude with percussion breaks
  - 3) do not have to exist in composer-written music notation
  - 4) are almost exclusively performed with DAWs these days
- 27- It is stated in the passage that an 'instrumental interlude' -----.
- 1) has instruments accompanied by songs
  - 2) is a kind of instrumental introduction
  - 3) occurs at the beginning of the song
  - 4) appears inside a song that is sung
- 28- It is stated in the passage that an instrumental -----.
- 1) was first developed as a duo performance
  - 2) can be performed live by a large orchestra
  - 3) needs specialised performers to be effective
  - 4) is often part of an instrumental introduction
- 29- The passage points to the fact that heavy metal music -----.
- 1) typically contains an instrumental section
  - 2) is best performed by a group of performers
  - 3) is often represented by a long guitar solo
  - 4) includes hard rock songs and instruments
- 30- The word 'virtuosity' in the passage (underlined) is closest to -----.
- 1) 'interest'
  - 2) 'speed'
  - 3) 'skill'
  - 4) 'accuracy'

سازشناسی (ایرانی و سمفونیک) :

- ۳۱- عدد رومی «III» در هر کدام از سازهای ویلن، ویولا، ویلنسل و کنترباس، به ترتیب از راست به چپ معرف کدام سیم‌ها هستند؟
- (۱) E, C, C, D (۲) A, G, G, D (۳) G, A, A, D (۴) G, E, E, D
- ۳۲- صدای دوی میانی، در کدام پوزیسیون ترومبون تنور قابل اجرا است؟
- (۱) VII (۲) IV (۳) III (۴) II
- ۳۳- کدام یک از موارد، کوک معمول قیچک باس (از بم به زیر) است؟
- (۱) دو - سل - ر - لا (۲) لا - ر - سل - دو (۳) سل - دو - سل - ر (۴) سل - ر - لا - می
- ۳۴- قابلیت معمول سنتور برای کوک سیم‌ها، به ترتیب (راست به چپ) در چند صدا و چند پوزیسیون است؟
- (۱) ۳ - ۲۱ (۲) ۴ - ۲۱ (۳) ۳ - ۲۴ (۴) ۳ - ۲۷
- ۳۵- کدام مورد، ساز بادی فولادی یا برنجی منطقه کردستان است که روی لوله صوتی آن شش سوراخ و زیر آن یک سوراخ دارد؟
- (۱) شمشال (۲) دوزله (۳) تمیره (۴) سورنا
- ۳۶- عنوان ترکمنی کدام ساز، غوپوز (یا قاووز) است؟
- (۱) دوتار (۲) زنبورک (۳) کمانچه (۴) نی زبانه‌دار
- ۳۷- در نت‌نویسی تمام سازهای زیر از کلید دو استفاده می‌شود، به جز:
- (۱) ویلنسل (۲) باسون (۳) کنترباس (۴) ابوا دامور

۳۸- کدام آهنگساز، «چلستا» را به ارکستر سمفونیک معرفی کرد؟

- (۱) برامس (۲) بتهون (۳) چایکوفسکی (۴) هایدن

۳۹- صدادهی کدام مورد، با بقیه متفاوت است؟

(۱) Alto Saxophone 

(۲) English Horn 

(۳) A Clarinet 

(۴) Bb Clarinet 

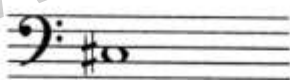
۴۰- اجرای دو نت هم‌زمان با فاصله هم‌صدا توسط همه سازهای زیر ممکن است. به جز:

- (۱) کنترباس (۲) ویلن (۳) هارپ (۴) ماریمبا

۴۱- کدام علامت، در سازهای ویلن و هورن دو تکنیک اجرایی کاملاً متفاوت تلقی می‌شود؟

(۱)  (۲)  (۳)  (۴) 

۴۲- صدای حقیقی نت زیر، توسط کدام ساز قابل اجرا است؟



- (۱) ابوا  
(۲) زایلفون  
(۳) ابوا دامور  
(۴) کلارینت «لا»

۴۳- در رسالات کهن، ترتیب وترهای ساز عود کامل از بالا به پایین چگونه است؟

- (۱) بم، مثلث، مثنی، زیر، حاد  
(۲) بم، حاد، مثلث، مثنی، زیر  
(۳) زیر، حاد، مثلث، مثنی، بم  
(۴) حاد، زیر، مثلث، بم، مثنی

۴۴- کدام مورد، در رابطه با «کرنای فارس» صحیح است؟

- (۱) زبانه دو لایه دارد.  
(۲) دهانه‌ای پیاله‌ای دارد.  
(۳) فاقد زبانه است.  
(۴) زبانه یک لایه دارد.

۴۵- در کدام شرایط اجرا، «ترومپت Bb» با «ترومبون تنور آکولیس» هم‌صدا می‌شود؟

- (۱) نهم بزرگ بالاتر  
(۲) یک پرده بالاتر  
(۳) یک پرده پائین‌تر  
(۴) نهم کوچک پایین‌تر



- ۴۶- کدام مورد، نت پایه «پوزیسیون» پنجم «ترومبون باس» است؟  
 (۱) «سی بمل» با دو خط اضافه کلید «فا» خط چهارم  
 (۲) «سل» روی خط دوم کلید «فا» خط چهارم  
 (۳) «سی» با دو خط اضافه کلید «فا» خط چهارم  
 (۴) «سل» روی خط اول کلید «فا» خط چهارم
- ۴۷- چنانچه «کلارینت سی بمل» نت «فا» را اجرا کند، کرآنگله جهت همصدایی کدام نت را اجرا می‌کند؟  
 (۱) فا (۲) دو (۳) می بمل (۴) سی بمل
- ۴۸- چنانچه ویلن آلتو بخواهد با ساکسوفون آلتو همصدا شود، چگونه عمل می‌کند؟  
 (۱) همان نت‌های ساکسوفون آلتو را اجرا می‌کند. (۲) ششم بزرگ، پایین‌تر اجرا می‌کند.  
 (۳) ششم کوچک، بالاتر اجرا می‌کند. (۴) سوم کوچک، بالاتر اجرا می‌کند.
- ۴۹- با اجرای کدام نت، «فلوت پیکلو» با «هارمونیک» سوم سیم اول ویلن همصدا می‌شود؟  
 (۱) «سی» با یک خط اضافه بالای حامل (۲) «سی» با چهار خط اضافه بالای حامل  
 (۳) «می» با سه خط اضافه بالای پنج خط حامل (۴) نت «ر» روی خط چهارم با کلید سل
- ۵۰- کدام مورد، پوزیسیون اول روی سیم اول ویلنسل است؟  
 (۱) لا، سی، دو، ر (۲) سی، دو، ر، می  
 (۳) سی، دو، ر (۴) ر، می، فا

مبانی نظری موسیقی ایرانی:

- ۵۱- کدام مورد، فاصله می بمل تا فا سُری است؟  
 (۱) دوم کم‌بزرگ (۲) دوم نیم‌بزرگ (۳) دوم بیش‌کوچک (۴) دوم بیش‌بزرگ
- ۵۲- کدام مورد، معکوس فاصله «لا» تا «ر کرن» است؟  
 (۱) پنجم کم‌درست (۲) پنجم نیم‌درست (۳) پنجم بیش‌درست (۴) پنجم بیش‌بزرگ
- ۵۳- کدام مورد، علائم ترکیبی بیات ترک «می بمل» است؟  
 (۱) سی بمل، می بمل، لا بمل، ر کرن (۲) سی بمل، می بمل، لا کرن، ر کرن  
 (۳) سی بمل، می بمل، لا کرن، سل کرن (۴) سی بمل، می بمل، سل بمل، ر کرن
- ۵۴- کدام مورد، علائم سر کلیدی «نوا می بمل» است؟  
 (۱) سی بمل - می بمل - لا بمل - ر بمل - سل بمل - دو کرن  
 (۲) سی بمل - می کرن - لا بمل - ر بمل - سل کرن - دو کرن  
 (۳) سی بمل - می بمل - لا بمل - ر بمل - سل کرن  
 (۴) سی بمل - می بمل - لا کرن - ر کرن
- ۵۵- در گام بالقوه موسیقی ایرانی، بین «ر» تا «سل»، چند فاصله موجود است؟  
 (۱) چهار (۲) پنج (۳) هفت (۴) نه
- ۵۶- شاهد حجاز نسبت به شاهد در آمد شور، کدام درجه است؟  
 (۱) سوم (۲) چهارم (۳) پنجم (۴) ششم

- ۵۷- شاهد گوشه مخالف نسبت به شاهد در آمد چهارگاه، چه فاصله‌ای تشکیل می‌دهد؟  
 (۱) ششم کم کوچک (۲) ششم بیش بزرگ (۳) ششم بزرگ (۴) ششم نیم بزرگ
- ۵۸- کدام یک از موارد، همگی دارای هویت مُدال معین هستند؟  
 (۱) نغمه - مخالف - حصار - شکسته (۲) مخالف - عراق - نهفت - حصار  
 (۳) عراق - نهفت - شکسته - مجلس افروز (۴) عراق - بسته‌نگار - رهاب - راک
- ۵۹- نغمه شاهد اوج در آواز بیات کُرد نسبت به شور مینا، چه فاصله‌ای دارد؟  
 (۱) چهارم (۲) پنجم (۳) ششم (۴) هشتم
- ۶۰- کدام مورد، درجات ایست و فرود (خاتمه) در درآمد دشتی «لا» است؟  
 (۱) فا، ر (۲) سل، ر (۳) سل، لا (۴) لا کرن، سل
- ۶۱- در کدام گوشه‌ها، شاهد نسبت به نغمه خاتمه دستگاه مادر در درجه سوم واقع می‌شود؟  
 (۱) بیات راجه - درآمد بیات اصفهان (۲) زابل - درآمد بیات ترک  
 (۳) جامه‌دران - شکسته (۴) چکاوک - حجاز
- ۶۲- شاهد گوشه «حصار» در ماهور و چهارگاه و سه‌گاه نسبت به شاهد درآمد، به ترتیب چه فاصله‌ای دارد؟  
 (۱) پنجم، چهارم، چهارم (۲) چهارم، پنجم، چهارم  
 (۳) پنجم، پنجم، پنجم (۴) چهارم، پنجم، پنجم
- ۶۳- وزن گوشه نغمه اصفهان، به کدام گوشه نزدیک‌تر است؟  
 (۱) چهارپاره (۲) صوفی‌نامه (۳) کرشمه (۴) پهلوی
- ۶۴- کدام مورد، فاصله «ذی‌الکل و الخمس» در موسیقی قدیم است؟  
 (۱) نهم بزرگ (۲) یازدهم درست  
 (۳) دوازدهم درست (۴) سیزدهم بزرگ
- ۶۵- کدام مورد، از نظر مهدی قلی هدایت در ارتباط با اجناس «قوی» و «لین» صحیح است؟  
 (۱) دو بُعد مجنب و یک بقیه قوی است و دو طنینی و یک بقیه لین است.  
 (۲) دو بُعد طنینی و یک بقیه قوی است و یک طنینی و دو مجنب لین است.  
 (۳) دو بُعد طنینی و یک بقیه قوی است و دو بعد طنینی و یک مجنب لین است.  
 (۴) دو بُعد طنینی و یک مجنب قوی است و یک مجنب و یک طنینی و یک بقیه لین است.
- ۶۶- از نظر صفی‌الدین ارموی، کدام ذی‌الاربع ناملایم است؟  
 (۱) ح - ی - یب - یه (۲) ح - یا - ید - یه  
 (۳) ح - ط - یب - یه (۴) ح - ی - یا - یه
- ۶۷- «تَنَنُّ تَنَنُ»، وزن اصلی کدام گوشه است؟  
 (۱) کرشمه (۲) چهارپاره (۳) بسته‌نگار (۴) زنگوله
- ۶۸- موتیف ریتمیک کدام رنگ، براساس  است؟  
 (۱) فرح (۲) دلگشا (۳) یک‌چوبه (۴) شهر آشوب

۶۹- کدام یک از موارد زیر، معادل نغمه‌نگاری با حروف ابجد از نمونهٔ روبه‌رو است؟



(۲) ا د ج ب ج ب ا ب  
۲ ۱ ۲ ۲ ۱ ۲ ۲ ۱

(۱) ا د ج ب ج ب ا ب  
۱ ۲ ۱ ۱ ۲ ۱ ۱ ۲

(۴) ا ح و د و د ا د  
۲ ۱ ۲ ۲ ۱ ۲ ۲ ۱

(۳) ا ح و د و د ا د  
۱ ۲ ۱ ۱ ۲ ۱ ۱ ۲

۷۰- نمونهٔ زیر، در چه گوشه‌ای است؟



(۴) درآمد اصفهان

(۳) جامه‌دران

(۲) بیات راجه

(۱) شوشتری

مبانی نظری موسیقی جهانی:

۷۱- چنانچه درجهٔ دوم گام مینور آنتیک یا تتوریک نیم‌برده کروماتیک بائین آورده شود، کدام مد حاصل می‌شود؟

(۴) میکسولیدین

(۳) فریزین

(۲) لیدین

(۱) اتولین

۷۲- با کدام اصطلاح، موسیقی آزادتر اجرا می‌شود؟

(۲) Tempo rubato

(۱) Alla Breve

(۴) Tempo Commodo

(۳) Tempo Giusto

۷۳- کدام مورد، فاصلهٔ بین درجات «سوپرتونیک» و «ساب مدیانت» در گام‌های مینور هارمونیک است؟

(۴) ششم بزرگ

(۳) ششم کوچک

(۲) پنجم درست

(۱) پنجم کاسته

۷۴- کدام اصطلاح، نشان‌دهنده افزایش سرعت است؟

(۲) piu mosso

(۱) Leggiero

(۴) moltomeno mosso

(۳) Meno mosso

۷۵- کدام یک از موارد، بیانگر برخی از ویژگی‌های موسیقی قرن بیستم است؟

(۱) ریتم‌های پرانرژی، ملودی‌های روان، پیدایش آپراها، اورتورهای متفاوت

(۲) منسوخ شدن «باسوگنثینیو»، استفاده از سازهای زهی، بادی، چوبی و برنجی

(۳) پیشرفت «Program music»، رنگ‌آمیزی صوتی، گسترش دینامیک‌های چهار f یا P

(۴) دیوسانس‌های بدون حل، استفاده از ریتم و مترهای دارای ریشهٔ موسیقی محلی، پلی‌تنالیته، میکروتنالیته

۷۶- تمام موارد زیر در اصول اجرا مکتوب می‌شوند، به‌جز:

(۴) دینامیک

(۳) موزیکالیته

(۲) اینتروال

(۱) آگوگیگ

۷۷- در یک اثر چند موومان، فرم روندو اغلب در کدام موومان دیده می‌شود؟

- (۱) آخر (۲) اول (۳) اول و دوم (۴) سوم

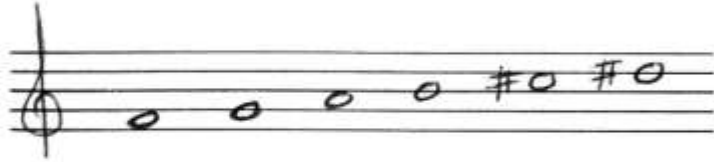
۷۸- کدام مورد، معرف مُد روبه‌رو است؟

(۱) میکسولیدین

(۲) هیپوفریزین

(۳) پناتونیک

(۴) تمام‌پرده



۷۹- شاکن، گونه‌ای از کدام فرم است؟

- (۱) واریاسیون (۲) سه‌بخشی (۳) سونات (۴) رُندو

۸۰- کدام اصطلاح، نشان‌دهنده سرعت کمتری در موسیقی است؟

(۱) آداجیو (Adagio) (۲) لنتو (Lento)

(۳) لارگی سیمو (Larghissimo) (۴) گِراوه (Grave)

۸۱- تمام موارد زیر از «Basso Ostinato» استفاده می‌کنند، به‌جز:

- (۱) Fugue (۲) Folia (۳) Chaconne (۴) Passacaglia

۸۲- کدام مورد، معنی اصطلاح «Leggiero» است؟

- (۱) متصل کوچک (۲) به تدریج متصل (۳) سبک (۴) عاشقانه

۸۳- در ارتباط با کدام مورد، «ریپینو» کاربرد دارد؟

(۱) اورتور فرانسوی (۲) کنسرتو گروسو

(۳) سیمفونیا (۴) سونیت ارکستری

۸۴- تمام موارد در ارتباط با نمونه زیر صحیح هستند، به‌جز:



(۱) پرئود متقارن است. (۲) پرئود با کادانس نیمه به پایان می‌رسد.

(۳) پرئود متضاد (بدون ساختمان تکرار شونده) است. (۴) عبارت اول با کادانس آوتنتیک تمام می‌شود.

۸۵- آکورد ششم ناپلی در مُد مینور طبیعی معادل آکورد وارونه اول درجۀ ..... آن مُد است.

(۱) چهارم در تنالیتۀ رونمایان (۲) چهارم در تنالیتۀ میانه

(۳) پنجم در تنالیتۀ رونمایان (۴) پنجم در تنالیتۀ میانه

۸۶- چنانچه در انتقال نظری بخواهید موسیقی را که با کلید «فا» نوشته شده است یک پنجم درست بالاتر اجرا کنید، از کدام کلید استفاده می‌کنید؟

- (۱) «دو» خط سوم  
(۲) «سل» خط دوم  
(۳) «دو» خط چهارم  
(۴) «دو» خط دوم

۸۷- کدام مورد، در ارتباط با کادنزا (cadenza) صحیح است؟

- (۱) در اواخر موومان چهارم نوازنده Solo یکبار دیگر «کادنزا» اجرا می‌کند.  
(۲) قبل از اجرای منوئت نوازنده به تنهایی تمها را براساس سلیقه خود می‌نوازد.  
(۳) پیش از موومان سوم نوازنده (با تأکید بر شکوه و زیبایی) ملودی Solo می‌نوازد.  
(۴) پس از بازگشت و قبل از «کدا» نوازنده براساس تمها مهارت‌های خود را به نمایش می‌گذارد.

۸۸- آکورد ششم افزوده آلمانی در تنالیتۀ می ماژور (با در نظر گرفتن امکان نت‌نویسی آنهارمونیک)، معادل آکورد هفتم دومینانت در چه تنالیتۀ‌ای است؟

- (۱) لا ماژور  
(۲) فا دیز ماژور  
(۳) سی ماژور  
(۴) فا ماژور

۸۹- آکورد روتونیک زیر شده در تنالیتۀ سل ماژور (با در نظر گرفتن معادل‌های آنهارمونیک) به‌عنوان آکوردی از خانوادهٔ دومینانت‌های تمامی تنالیتۀ‌های زیر قابل تحلیل است، به‌جز:

- (۱) سل ماژور  
(۲) فا مینور  
(۳) ر ماژور  
(۴) سی مینور

۹۰- تمام موارد زیر در ارتباط با سوئیت برای پیانو (اپوس ۲۵) اثر شوئنبرگ صحیح هستند، به‌جز:

- (۱) دوازده نتی است.  
(۲) دارای فرم سه‌بخشی است.  
(۳) جزو آثار متأخر ابتدای دههٔ ۵۰ او است.  
(۴) از عناوین دوره‌های گذشته نظیر گاو و ژینگ استفاده شده است.

### مبانی اتنوموزیکولوژی:

۹۱- سنتور در دسته‌بندی زاگس - هرن بستل، چه نوع سازی محسوب می‌شود؟

- (۱) زیتزر صفحه‌ای  
(۲) زیتزر جعبه‌ای  
(۳) لیر جعبه‌ای  
(۴) زه صدای مرکب

۹۲- نخستین قسمت از بخش آوازی «شش مقام»، چه نام دارد؟

- (۱) نثر  
(۲) پیشرو  
(۳) مشکلات  
(۴) سراخبار

۹۳- تمام اصطلاحات زیر حاکی از فرمی کلان ساختاری و نوبت‌گونه هستند، به‌جز:

- (۱) انصراف  
(۲) مشکلات  
(۳) فصل  
(۴) وصله

۹۴- در کدام رساله، مبحث فرم‌های موسیقایی شاخص‌تر و مفصل‌تر است؟

- (۱) جوامع علم موسیقی  
(۲) موسیقی بنائی  
(۳) الشرفیه  
(۴) درة التاج

۹۵- در کدام رساله، نظام موسیقایی مکتب کهن جهان اسلام (اصحاب الغناء العربی) تشریح شده است؟

- (۱) شرفیه صفی‌الدین  
(۲) موسیقی ابن‌زبیله  
(۳) موسیقی ابن‌منجم  
(۴) الادوار صفی‌الدین

- ۹۶- نوع موسیقی عاشق‌های خراسان، به کدام مورد شباهت دارد؟  
 (۱) مطرب‌های سرنا - دهلجی مناطق مختلف  
 (۲) شرخون‌های مازندران  
 (۳) عاشق‌های قشقایی  
 (۴) بیت‌خوانان کرد
- ۹۷- کدام آواز، متعلق به فرهنگ بختیاری است؟  
 (۱) لیکو  
 (۲) خیامی  
 (۳) شروه  
 (۴) بلال
- ۹۸- در گام بالقوه تمام کشورهای عربی زیر فواصل کمتر از نیم‌پرده وجود دارد، به جز:  
 (۱) تونس  
 (۲) مصر  
 (۳) مراکش  
 (۴) لبنان
- ۹۹- کدام مورد، حاکی از آنسامبلی کوچک در موسیقی مشرق عربی است؟  
 (۱) تخت  
 (۲) شرقی  
 (۳) قفله  
 (۴) ملحون
- ۱۰۰- کدام موسیقی‌شناس، اصطلاحات «ریتیم تقسیم‌پذیر و ریتیم جمع‌پذیر» را مطرح کرد؟  
 (۱) برونو نتل  
 (۲) کورت زاکس  
 (۳) اریش فن هرن‌بستل  
 (۴) کنستانتین بریلیو
- ۱۰۱- در مبحث تغییرات موسیقایی، تلفیق حاکی از کدام مورد است؟  
 (۱) یکسان بودن ویژگی‌های پیرامونی دو موسیقی  
 (۲) سازگاری ویژگی‌های پیرامونی دو موسیقی  
 (۳) سازگاری ویژگی‌های مرکزی دو موسیقی با هم  
 (۴) ناسازگاری ویژگی‌های مرکزی دو موسیقی با هم
- ۱۰۲- شدد سه‌گانه و چهارگانه، به ترتیب در کدام دوره‌ها مطرح شده‌اند؟  
 (۱) غزنوی - سلجوقی  
 (۲) افشار - زند  
 (۳) خوارزمشاهی - ایلخانی  
 (۴) تیموری - صفوی
- ۱۰۳- کدام یک از مجموعه‌های زیر، متشکل از قطعات اختتامی در ساختاری نوبت‌گونه هستند؟  
 (۱) ساز سمعی، رنگ، قدود  
 (۲) رنگ، بطانجی، گردون  
 (۳) گردون، ساز سمعی، اوفر  
 (۴) موشح، ترجیع، موال
- ۱۰۴- دورینگ در بررسی سبک موسیقی ایرانی، کدام مؤلفه‌ها را مطرح و کدام یک را در اولویت قرار داده است؟  
 (۱) ساز مربوطه - نوازنده، مورد دوم  
 (۲) ساختار فرمال - ساختار مدال، مورد اول  
 (۳) تعداد قطعات - نوع کارگان (رپرتوار)، مورد اول  
 (۴) تحلیل آهنگ - بررسی شیوه نواختن آهنگ‌ها، مورد دوم
- ۱۰۵- «تورکو و اوزون‌هاوا»، از انواع موسیقی کدام کشور هستند؟  
 (۱) جمهوری آذربایجان  
 (۲) ترکیه  
 (۳) قرقیزستان  
 (۴) ترکمنستان
- ۱۰۶- مقدمه الاصول نوشته کیست؟  
 (۱) فارابی  
 (۲) بنایی  
 (۳) اوبه‌بی  
 (۴) قطب‌الدین شیرازی
- ۱۰۷- کدام پژوهشگر، فرهنگ‌های موسیقایی جهان را از نظر تاریخی دسته‌بندی کرده و تخصص وی در کدام زمینه‌ها شاخص‌تر است؟  
 (۱) بلا بارتوک، آهنگسازی و موسیقی مردمی  
 (۲) والتر ویورا، موزیکولوژی تاریخی و اتنوموزیکولوژی  
 (۳) سیسل شارپ، گردآوری، آوانویسی و تجزیه و تحلیل موسیقی  
 (۴) هرزوغ، آوانویسی، تجزیه و تحلیل و تقسیم‌بندی سبک‌های قبیله‌ای

- ۱۰۸- سُبَالو، زهبروک و قِرِق لَر، متعلق به کدام یک از مناطق ایران هستند؟
- (۱) لرستان، آذربایجان غربی، کردستان  
(۲) سمنان، خوزستان، کرمانشاه  
(۳) گیلان، مازندران، فارس  
(۴) بوشهر، بلوچستان، ترکمن
- ۱۰۹- از دیدگاه برونو نتل، موسیقی عامه پسند ایران از کدام جنبه‌های موسیقی ردیف متأثر بوده است؟
- (۱) تصنیف، آواز، چهارمضراب  
(۲) مثنوی، دوبیتی، غزل  
(۳) پیش‌درآمد، ضربی، مقدمه  
(۴) دستگاه‌های نوا، راست‌پنج‌گاه و آواز کردبیات
- ۱۱۰- کدام مورد، از نظر مریام کارکرد اصلی ترانه‌های اعتراضی است؟
- (۱) برقراری ارتباط  
(۲) زیباشناسی  
(۳) یک‌دست‌شدن هنجارهای اجتماعی  
(۴) اعتبار بخشیدن به نهادهای اجتماعی





The image shows a page of musical notation paper. It features 12 horizontal staves, each consisting of five lines. The staves are arranged vertically and are currently blank. A diagonal watermark, reading 'www.tahsilatetakmili.com', is overlaid across the middle of the page. The watermark is in a light gray color and is oriented from the bottom-left towards the top-right. The page is otherwise empty of any musical notes or symbols.

سؤال ۲- بخش‌های سپرانو، آلتو و تنور را با توجه به مدولاسیون به لامینور (میزان‌های ۵ و ۶)، سل ماژور (میزان‌های ۷ و ۸) و فاماژور (میزان‌های ۹ و ۱۰) و بازگشت به دوماژور در پایان، اضافه کنید.

6 — 6 — 6 4 5

# — 6 6# #

4/2 6 5 6 5 7

The image shows a page of musical notation paper. It features 12 horizontal staves, each consisting of five lines. The staves are arranged vertically down the page. A diagonal watermark, reading "www.tahsilatetakmili.com", is overlaid across the middle of the page, starting from the left side and extending towards the right side. The watermark is in a light gray color and is semi-transparent.

کنترپوان (تشریحی):

سؤال ۱ - با توجه به تم داده شده، بخش (زنجیره) اول یک انوآنسیون دو صدایی بنویسید که میزان‌های ۳ و ۴ آن به صورت تقلیدی (ایمیتاسیون) و میزان‌های ۵ و ۶ به صورت کنترپوان آزاد با تأثیر از تم داده شده باشد. در میزان‌های ۷ و ۸ نیز دو میزان کادانس با مدولاسیون به ماژور نسبی بنویسید.

3

5

7

The page contains ten blank musical staves, each consisting of five horizontal lines. A large, light gray watermark reading 'www.tahsilatetakmili.com' is oriented diagonally across the page, overlapping the staves.

سؤال ۲ - براساس کانتوس فیرموس داده شده یک کنترپوان سه صدایی به صورت چهار بر یک در صدای میانی و دو بر یک در صدای بالایی بنویسید.

System 1: A grand staff with three staves. The top two staves are treble clef, and the bottom staff is bass clef. The time signature is common time (C). The first measure contains a whole note G4 in the bass staff. The second measure is empty.

3

System 2: A grand staff with three staves. The top two staves are treble clef, and the bottom staff is bass clef. The time signature is common time (C). The first measure contains a whole note G4 in the bass staff. The second measure is empty.

5

System 3: A grand staff with three staves. The top two staves are treble clef, and the bottom staff is bass clef. The time signature is common time (C). The first measure contains a whole note G4 in the bass staff. The second measure is empty.

7

System 4: A grand staff with three staves. The top two staves are treble clef, and the bottom staff is bass clef. The time signature is common time (C). The first measure contains a whole note G4 in the bass staff. The second measure is empty. The system ends with a double bar line.

The page contains ten blank musical staves, each consisting of five horizontal lines. A large, light gray watermark reading 'www.tahsilatetakmili.com' is oriented diagonally across the middle of the page, overlapping several of the staves.

شناخت موسیقی ایرانی (تجزیه تحلیل و خلاقیت) (تشریحی):  
سؤال ۱ - گوشه زیر را از منظر مُدال، فرمال و ریتمیک تجزیه و تحلیل کنید.

ما، دختری داشتیم خانان چماه  
بجا ماه دارود چشم سیاه  
بر دنبال چشمی خالی بود  
که چشم خودش هم بر دنبال بود



www.tahsilatetakmili.com

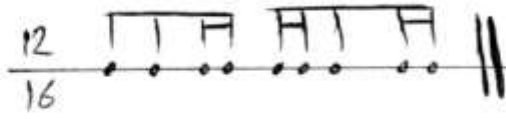
سؤال ۲ - تصنیف زیر را از منظر فرمال، مدال و نحوه تلفیق شعر و موسیقی تجزیه و تحلیل کنید.

زن نگارم جیسم خبر ندارد      به حال زارم عزیزم نظر ندارد  
 جسده ندارم من از دل خود      دل من از من جیسم خبر ندارد  
 کجا رود دل عزیز من (د) که دلبرش نیست      کجا پردرخ جیسم که پر ندارد  
 امان ازین عشق جیب من (د) فغان ازین عشق که غیر خون عزیز من (د) جگر ندارد  
 هر سیاهای عزیزم بر تبه‌ساهی      هر شب ما جیسم سحر ندارد

www.tahsilatetakmili.com

www.tahsilatetakmili.com

سؤال ۳ - براساس الگوی ریتمیک داده شده، یک «چهارمضراب» در مقام حجاز «لا» بسازید.  
به موارد زیر توجه کنید:



۱. الگوی ریتمیک تا آخر چهارمضراب حفظ شود.
۲. در فرودها الگوی ریتمیک می تواند تغییر کند.
۳. در گردش ملودی به شاهد، ایست و فرود حجاز توجه شود.
۴. طول چهارمضراب بیش از ۴۰ میزان نباشد.

www.tahsilatetakmili.com

---

The page contains ten blank musical staves, each consisting of five horizontal lines. A large, light gray watermark reading 'www.tahsilatetakmili.com' is oriented diagonally across the middle of the page, overlapping the staves.

www.tahsilatetakmili.com

www.tahsilatetakmili.com